

EI R2012:10

Sveriges el- och naturgasmarknad 2011

Energimarknadsinspektionen

Box 155, 631 03 Eskilstuna

Energimarknadsinspektionen 2012:10

Författare: Håkan Östberg, Sigrid Granström, Tommy Johansson, Rémy Kolessar, Conny Bäckman,
Margareta Bergström, Johan Roupe, Björn Ter Bruggen, Dennis Jonsson, Göran Morén och Petra
Lindmark

Copyright: Energimarknadsinspektionen

Rapporten är tillgänglig på www.ei.se

Tryckt i Eskilstuna 2012

Förord

Energimarknadsinspektionen (EI) är tillsynsmyndighet över marknaderna för el, naturgas och fjärrvärme. Syftet med rapporten är att redogöra för utvecklingen på el- och naturgasmarknaden under 2011.

Enligt EI:s instruktion ska inspektionen fullgöra uppgifter som följer av el- och naturgasmarknadsdirektiven. I detta ingår att årligen utarbeta en rapport i enlighet med de rapporteringskrav som följer av direktiven. Rapporteringen omfattar regleringsfrågor, konkurrensfrågor och frågor om försörjningstrygghet och tas fram i enlighet med rapporteringskraven i el- och naturgasmarknadsdirektiven. Avsnitten kring försörjningstrygghet på naturgasmarknaderna har utformats i samråd med Svenska kraftnät.

Rapporten följer den struktur som tagits fram i samarbete med övriga europeiska tillsynsmyndigheter och EU-kommissionen. Inom det europeiska samarbetet kommer en sammanfattande rapport av samtliga nationella rapporter att publiceras under hösten 2012. Denna rapport, tillsammans med samtliga medlemsstaters nationella rapporter, kommer att finnas tillgänglig på CEER:s (Council of European Energy Regulators) webbplats; www.energy-regulators.eu.

Eskilstuna den 28 juni 2012

Yvonne Fredriksson
Generaldirektör

Håkan Östberg
Analytiker

Innehåll

Sammanfattning	6
Elmarknaden	11
Elnätet	11
Överföringsbegränsningar leder till nordiska delmarknader	12
Utveckling av Sveriges elnätsavgifter	14
Ny kartläggning av lokalnätstariffer	15
Ny metod att granska elnätsavgifterna	16
Granskning av 2010 års nätavgifter	17
EI bedriver tillsyn av stamnätsoperatören.....	19
Överföringsbegränsningar ger kapacitetsintäkter	19
Certifiering av stamnätsoperatör på elmarknaden.....	20
Leveranssäkerheten i elnätet	20
Fortsatt arbete för ökad europeisk harmonisering	22
Gemensam nordisk balansreglering	23
Gränsöverskridande samarbete	23
Råkraftsmarknaden.....	24
Omsättning på Nord Pool Spot och Nasdaq OMX.....	24
Kraftiga prisvariationer under 2011.....	25
Ökad svensk elproduktion och minskad elanvändning under 2011	26
Tre stora producenter i Sverige	27
Förbättrade förutsättningar för konkurrens med elområden	28
Flera myndigheter övervakar elmarknaden.....	29
Konkurrensverkets ansvarsområden och verksamhet inom elmarknaden	29
Åtgärder för att minska riskerna med samägandet i kärnkraften.....	30
Nord Pools regelverk - prispåverkande information och marknadsövervakning ...	30
Utökad insyn i Nord Pool Spots verksamhet	32
Slutkundsmarknaden	32
Arbetet med nordisk slutkundsmarknad inne i en intensiv fas	32
Elhandeln den största delen av kundernas totala elkostnad.....	33
Fallande elhandelspriser	33
De flesta kunder väljer att binda sitt elpris.....	34
Mer än vart tredje hushåll bytte eller omförhandlade sitt elavtal	35
Den webbaserade prisjämförelsen Elpriskollen.....	35
Konsumenternas energimarknadsbyrå utsågs till gemensam kontaktpunkt för konsumenter	35
Elhandlare skyldiga att ange elens ursprung.....	36
Implementering av konsumentskyddsåtgärder i elmarknadsdirektivet.....	36
Energimarknadsinspektionens arbete i linje med nationell och europeisk lagstiftning	37
Försörjningstrygghet.....	38
Den installerade elproduktionskapaciteten fortsatte att öka	38
Marknadsbaserad effektreserv	39
Nya överföringsförbindelser	40

Naturgasmarknaden	42
Naturgasnätet	42
Inga överföringsbegränsningar i naturgasnätet.....	43
Svenska kraftnät balansansvarig.....	44
Granskning av gasnätsavgifter.....	44
Åtskillnad mellan överföring och handel med naturgas	45
Ökat internationellt samarbete	46
Råkraftsmarknaden.....	46
Slutkundsmarknaden	47
Få marknadsaktörer	47
Nätavgiften utgör den största andelen av hushållens totala naturgaskostnad	47
Färre konsumenter bytte naturgashandlare under året.....	48
Implementering av konsumentskyddsåtgärder i gasmarknadsdirektivet	49
Energimarknadsinspektionens arbete i linje med nationell och europeisk lagstiftning	49
Försörjningstrygghet.....	50
Minskad naturgasanvändning under året	50
En lagringsanläggning för naturgas	50
Planer på ny tillförsel i naturgassystemet.....	51
Kvalitetskontroll av naturgasnätet.....	51
Åtgärder för att täcka förbrukningstoppar och bristande leveranser	51

Sammanfattning

Elmarknaden

Den svenska elmarknaden reformerades 1996. Sedan dess är handel och produktion av el konkurrensutsatt medan nätverksamhet är ett reglerat monopol. Syftet med att konkurrensutsätta produktion och handel med el var att öka valfriheten för konsumenterna och att skapa förutsättningar för ett effektivt nyttjande av produktionsresurserna. Av effektivitetsskäl behölls elnäten i ett reglerat monopol.

Det svenska elnätet består av 53 800 mil ledning, varav ungefär 32 000 mil är jordkabel och 21 800 mil luftledning. Statliga Svenska kraftnät ansvarar för att upprätthålla kraftbalansen och driftsäkerheten i det svenska elnätssystemet. Lokal- och regionnätstföretagen ansvarar för att nivån på underhållet av näten är tillräcklig för att garantera att leveranssäkerheten upprätthålls inom det egna nätet.

Den svenska råkraftmarknaden är en del av en integrerad nordisk elmarknad som i sin tur är en del av en växande europeisk marknad för elkraft. Elproduktionen i Sverige baseras huvudsakligen på kärnkraft och vattenkraft. Ett normalår svarar dessa kraftslag för ungefär nittio procent av landets totala elproduktion.

På den nordiska elbörsen Nord Pool köps och säljs el mellan aktörer i de nordiska länderna. En hög omsättning på Nord Pool ökar förtroendet för prisbildningen bland aktörerna. Nord Pool Spots marknadsandel av den totala konsumtionen i börsområdet låg under 2011 på mellan 70 och 75 procent, vilket är bland de högsta nivåerna i Europa. Den totala handlade volymen minskade visserligen något under 2011 i jämförelse med föregående år, 297 TWh för 2011 i jämförelse med 307 TWh året innan, vilket till stor del beror på minskad elanvändning i Norden.

Den svenska slutkundsmarknaden för el, är till skillnad från råkraftmarknaden, nationell. Sedan flera år finns emellertid en politisk vilja att skapa en gemensam nordisk slutkundsmarknad år 2015.

Fallande efterfrågan, ökad svensk elproduktion och volatila elpriser under året

Prisutvecklingen under 2011 kännetecknades av kraftiga prisvariationer. Första halvåret uppvisade priser klart över medel till följd av mycket lite nederbörd, sen vårflod och förhållandevis låg tillgänglighet i kärnkraften. Systempriset under det första halvåret 2011 nådde över 70 öre per kWh. En blöt sommar och höst bidrog till att månadsmedelpriserna föll under andra halvan av året. Det underskott i vattenmagasinen på 30 TWh som uppstod under våren vändes under hösten till ett överskott på 10 TWh. Priserna under andra halvan av 2011 sjönk till ett snitt på 25 öre/kWh. Medelspotpriset i Sverige på helårsbasis blev drygt 42 öre per kWh, vilket är en minskning med 16 procent jämfört med 2010.

Under 2011 uppgick den totala elproduktionen i Sverige till ungefär 147 TWh, en ökning med drygt 1,4 procent jämfört med 2010 samtidigt som elanvändningen minskade till 139,7 TWh.

Oftare gemensamt elpris i Norden

Som en följd av överföringsbegränsningarna i Norden har Nord Pool delat upp den nordiska elmarknaden i elområden. Priserna bestäms av produktion och förbrukning inom respektive område samt av överföring av kraft till och från området.

Under 2011 hade Norden ett gemensamt elpris under 26 procent av tiden. Det är en ökning med drygt 8 procentenheter i förhållande till 2010 då elpriset var gemensamt 18 procent av tiden. Bakom ökningen ligger en förbättrad hydrologisk balans, något högre tillgänglighet i kärnkraften och en dämpad efterfrågan på el i Norden.

Från och med den 1 november 2011 hanterar Sverige överföringsbegränsningar med marknadsdelning. Vid införandet av elområden uppstod stora prisskillnader mellan SE4 (Malmö) och övriga svenska elområden. Prisskillnaden kan förklaras av att införandet sammanföll med fallande nordiska temperaturer, reducerad överföringskapacitet mellan Sverige och Finland samt att samtliga kärnkraftsreaktorer i Ringhals var ur drift. Närmare årsskiftet hade tillgängligheten i den svenska kärnkraften ökat och överföringen mellan Sverige och Finland var åter i drift, vilket medförde att prisskillnaderna blev betydligt mindre. Som förväntats på förhand blev priserna i SE4 i stort sett identiska med DK2 (västra Danmark)

Ökade svenska elnätsavgifter

Elnätsavgiften består ofta av en fast och en rörlig del. För en villa med elvärme utgör den fasta delen i genomsnitt knappt hälften av nätavgiften. Den rörliga delen av nätavgiften kan påverkas av kunden genom dennes förbrukning. Under året höjde elnätsföretagen sina avgifter med 0,4 procent för lägenhetskunder, 3,1 procent för villakunder utan elvärme och 3,1 procent för kunder i villa med elvärme. I kronor blir ökningen motsvarande 5, 8 och 111 kronor per år.

EI kontrollerar årligen att elnätsföretagens nätavgifter är skäliga. EI:s bedömning var att merparten av landets elnätsföretag tog ut en skälig avkastning i förhållande till de gränser som EI ställde upp.

Bundet elpris vanligaste avtalsformen

Den svenska slutkundsmarknaden för el är än så länge nationell. Sedan flera år tillbaka finns det emellertid en politisk vilja att skapa en gemensam nordisk slutkundsmarknad för el. En gemensam nordisk slutkundsmarknad innebär att kunderna i de nordiska länderna fritt ska kunna välja elhandlare över nationsgränserna.

Den sammanlagda elkostnaden för hushåll kan delas upp i elhandelspris, nätavgift samt energiskatt och moms. Elhandelsprisets andel av hushållens sammanlagda kostnad för el har ökat det senaste decenniet. För en hushållskund som bor i ett eluppvärmt småhus utgjorde elhandelspriset 49 procent den 1 januari 2012, vilket kan jämföras med 47 procent ett år tidigare. Nätavgiften svarade för 15 procent

medan energiskatt och moms tillsammans stod för 36 procent. Den sammanlagda elkostnaden för ett hushåll under 2011 uppgick till 137 öre per kWh eller 27400 kronor på årsbasis.

Sammantaget var över 1,6 miljoner hushållskunder aktiva på elmarknaden under året, antingen genom att byta elhandlare eller genom att teckna ett nytt avtal. Det motsvarar nära 37 procent av det totala antalet hushållskunder på den svenska elmarknaden. Ökad aktivitet bland kunderna leder till en ökad konkurrens mellan elhandlarna, vilket kan pressa priserna och gynna kunderna genom bättre erbjudanden.

För att underlätta för konsumenterna att välja det avtal och den elhandlare som passar dem bäst tillhandahåller EI den webbaserade prisjämförelsen *Elpriskollen* med priser och villkor från samtliga elhandelsföretag i Sverige.

Sveriges elproduktionskapacitet ökade under året

Försörjningstryggheten i det svenska elsystemet är generellt sett god. Manuell fränkoppling av konsumtion, som är den metod som Svenska kraftnät enligt ellagen ska använda då det inte är möjligt att på annat sätt uppnå balans mellan inmatning och uttag i elsystemet, har aldrig behövt tillämpas.

Under 2011 tillkom 948 MW elproduktionskapacitet i Sveriges kraftstationer samtidigt som 202 MW föll bort. Nettoökningen blev därmed 746 MW och den totala kapaciteten uppgår till 36 447 MW.

Energimyndighetens långsiktsprognos publicerades under våren 2011 och behandlar energisystemets långsiktiga utveckling fram till år 2030. Sverige beräknas exportera 23 TWh el år 2030. Detta beror på en ökad elproduktion och en måttlig ökning av elanvändningen. År 2030 beräknas elproduktionen uppgå till 175 TWh. Produktionen från kraftvärme, vind och kärnkraft beräknas öka. Elanvändningen beräknas bli 152 TWh.

Elnätsföretagen gjorde ett frivilligt åtagande år 2001 att vädersäkra all oisolerad ledning genom skog, totalt 5 700 mil. Den kraftiga stormen i januari 2005 ledde till att investeringstakten höjdes och vid slutet av 2006 var ungefär hälften av investeringarna genomförda. Den första januari 2011 trädde ellagens funktionskrav i kraft. Under 2011 drabbades tusentals kunder av långvariga avbrott i samband med att stormen Berta drog över Sydsverige. Händelserna har granskats av EI och 5 nätföretag har förelagts att vidta åtgärder.

Flera myndigheter övervakar elmarknaderna

Flera myndigheter och organ samverkar i övervakningen av den svenska och nordiska elmarknaden i syfte att med olika åtgärder skapa en väl fungerande elmarknad och förhindra utövande av marknadsmakt.

EI har det samlade ansvaret för den svenska elmarknaden och tillämpningen av ellagen och lagen om vissa rörledningar. Konkurrensverket har ansvaret att tillämpa konkurrensreglerna. Finansinspektionen utövar tillsyn över de svenska aktörer som med myndighetens tillstånd agerar på den finansiella elmarknaden. Även Konsumentverket deltar i övervakningen av elmarknaden, bland annat vid

framtagande av branschgemensamma allmänna avtalsvillkor i syfte att säkerställa skäliga avtalsvillkor för konsumenterna på elmarknaden. Inom Nord Pool Spot och Nasdaq OMX sker övervakning av handeln och företagens ageranden. Nord Pool Spot, som har sitt säte i Norge, övervakas av de norska tillsynsmyndigheterna NVE (Norges vassdrags- og energidirektorat) och Finanstilsynet.

Ett grundläggande krav för en effektiv konkurrensutsatt marknad är att alla marknadens aktörer har tillgång till all marknadspåverkande information samtidigt. Aktörernas förtroende för marknaden påverkas negativt i de fall ett antal aktörer har informationsfördelar. Den potentiella informationsasymmetrin kan snedvrider konkurrensförhållanden till fördel för aktörer som är vertikalt integrerade. Det är därför viktigt att systemet som förmedlar marknadsinformation är utvecklat så att all marknadspåverkande information kommer marknadsaktörer till handa samtidigt och på ett effektivt sätt.

Sedan våren 2011 finns ett s.k. insynsråd på Nord Pool Spot. I rådet sitter representanter för tillsynsmyndigheterna i Sverige, Finland, Norge, Danmark och Estland samt ledningen för Nord Pool Spot. Sverige representeras av Energimarknadsinspektionen. Rådet ska bland annat ge de nordiska tillsynsmyndigheterna bättre insyn i budgivningen på Nord Pool Spot.

Naturgasmarknaden

Handel med naturgas är till skillnad från naturgasnätverksamhet konkurrensutsatt. Handeln har gradvis övergått från lokala monopol till att helt konkurrensutsättas. Det sista steget i marknadsöppningen togs den 1 juli 2007 då naturgasmarknaderna i de flesta EU-länder konkurrensutsattes helt. Marknadsreformen innebär att Sveriges samtliga naturgaskunder fritt kan välja naturgashandlare. Ungefär 3,5 procent av Sveriges energibehov täcks av naturgas.

Ingen svensk naturgasproduktion

Sverige har ingen egen utvinning av naturgas. All naturgas som förbrukas i landet importerar via den rörledning som sträcker sig mellan Danmark och Sverige. Från Danmark går ledningar även till kontinenten, vilket innebär att Sverige är sammankopplat med det kontinentala systemet.

Två företag, E.ON Sverige och Dong Energy, säljer naturgas på den svenska grossistmarknaden. Dong Energy ägs till 73 procent av danska staten och E.ON Sverige ägs av E.ON AG som är världens största privatägda energibolag. Det saknas uppgifter om företagets befintliga marknadsandelar, men det finns inget som tyder på att det skett några stora förändringar sedan 2006. Under 2006 sålde E.ON cirka 5,3 TWh på grossistmarknaden. Det ger en marknadsandel på 48 procent. Siffran tar dock ej hänsyn till att en del av denna volym är såld till företag inom E.ON koncernen vilka i sin tur har sålt naturgasen vidare till slutkunder.

Få naturgashandlare och begränsad kundaktivitet

I Sverige finns cirka 37 000 naturgasanvändare, varav cirka 3 600 är företagskunder och resterande är hushållskunder. Gashandeln innefattar försäljning till såväl näringsidkare som enskilda konsumenter. Antalet slutförbrukare har minskat de

senaste åren. Minskningen beror främst på att antalet spiskunder har minskat i Göteborg och Malmö.

Under 2011 var fem naturgashandlare verksamma på den svenska naturgasmarknaden. De tre största naturgashandlarna, E.ON, Dong Energy och Göteborg Energi hade knappt 85 procent av marknaden under 2011.

Den sammanlagda naturgaskostnaden för hushåll kan delas upp i gashandelspris, nätavgift samt energiskatt och moms. För en hushållskund utgjorde gashandelspriset 24 procent av den totala naturgaskostnaden under 2011, vilket kan jämföras med 18 procent ett år tidigare. Nätavgiften svarade för 42 procent medan energiskatt och moms tillsammans stod för 34 procent. Den sammanlagda kostnaden för naturgas under 2011 uppgick till 110 öre per kWh för ett hushåll med gasuppvärmning eller drygt 5000 kronor på årsbasis.

Under 2011 bytte 281 hushåll naturgashandlare, vilket är en ökning från föregående år med sex procent. Antalet byten är emellertid på en fortsatt låg nivå och motsvarar närmare en procent av det totala antalet hushållskunder.

Ny metod för granskning av gasnätsavgifterna

EI bedriver tillsyn över gasnätsföretagen och godkänner de metoder som företagen använder för att beräkna sina nätavgifter. EI:s förhandsgranskning av de metoder som ligger till grund för utformningen av avgifter syftar till att säkerställa att de är objektiva och icke-diskriminerande enligt kraven i naturgaslagen. Granskning av nätavgifternas skälighet sker för närvarande i efterhand. EI har föreslagit förändringar i naturgaslagen och metoder för förhandsreglering av gasnätstariffer. Lagstiftningen beräknas träda i kraft 2013.

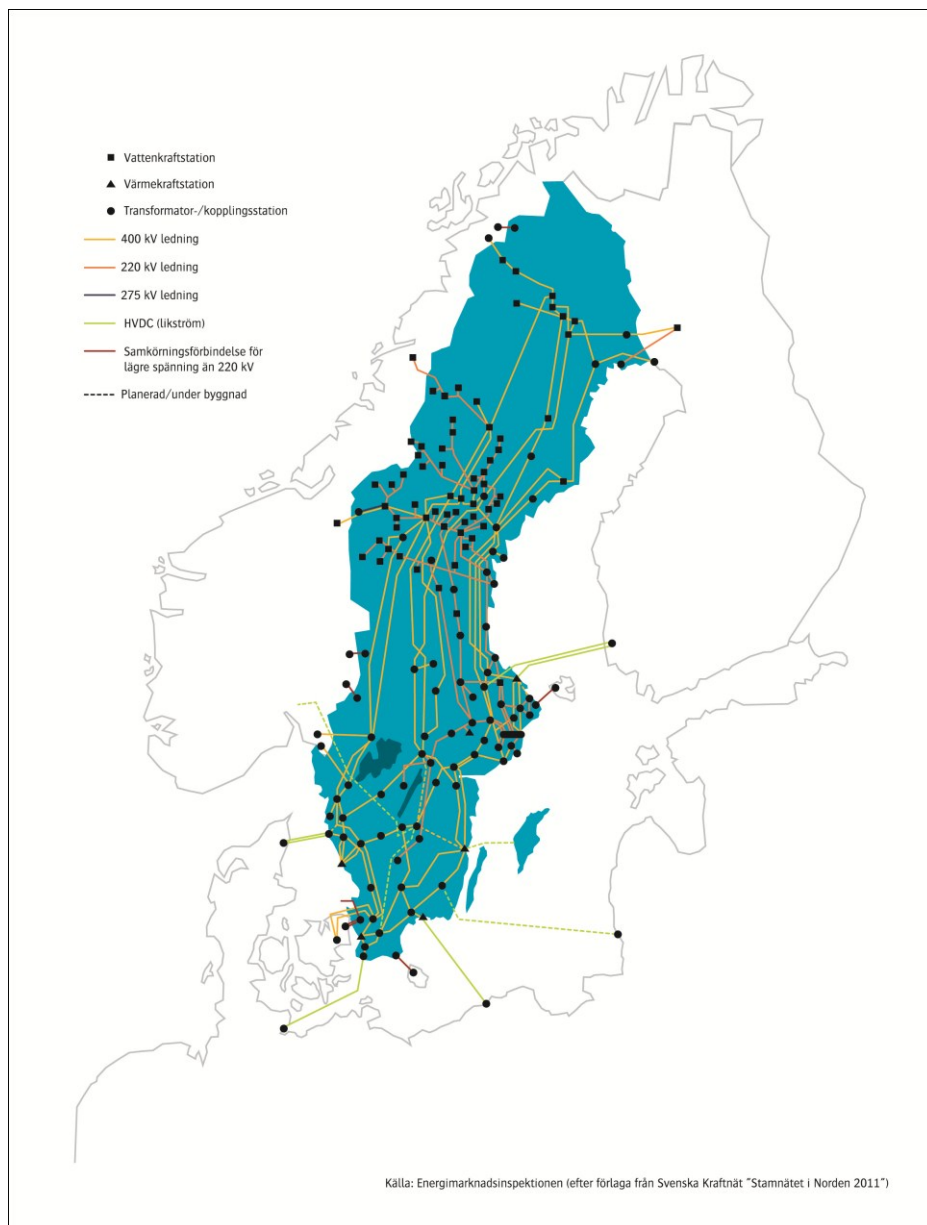
Elmarknaden

Den svenska elmarknaden reformerades 1996. Sedan dess är handel och produktion av el konkurrensutsatt medan nätverksamhet är ett reglerat monopol. Syftet med att konkurrensutsätta produktion och handel med el är att öka valfriheten för konsumenterna och att skapa förutsättningar för ett effektivt nyttjande av produktionsresurserna. Elnäten bedrivs som monopol då det skulle vara både samhällsekonomiskt och miljömässigt olämpligt att bygga parallella elnät över hela landet.

Elnätet

Det svenska elnätet består av 53 800 mil ledning, varav ungefär 32 000 mil är jordkabel och 21 800 mil luftledning. Elnätet kan delas in i tre nivåer; stamnät, regionnät och lokalnät. Stamnätet transporterar el långa sträckor med höga spänningsnivåer. Regionnäten transporterar el från stamnätet till lokalnäten och i vissa fall direkt till större elanvändare. Lokalnäten ansluter till regionnäten och transporterar el till hushåll och andra slutkunder. Svenska kraftnät ansvarar för att upprätthålla kraftbalansen och driftsäkerheten i det svenska elnätssystemet. Lokal- och regionnätsföretagen ansvarar för att nivån på underhållet av näten är tillräcklig för att garantera att leveranssäkerheten upprätthålls inom det egna nätet. Under 2011 bedrev fem företag regionnätsverksamhet och 171 företag lokalnätsverksamhet i Sverige.

Figur 1. Det svenska stamnätet



Källa: Energimarknadsinspektionen

Överföringsbegränsningar leder till nordiska delmarknader

Behovet av att överföra el inom Sverige och Norden påverkas i huvudsak av variationer i tillgången på vattenkraft samt säsongsmässiga variationer i förbrukningen. Elnätet i Norden har dock vissa begränsningar i överföringskapaciteten. Normalt förknippas överföringsbegränsningar i det svenska stamnätet med stor vattenkraftsproduktion i norr, vilket leder till ett stort behov av överföring söderut. Överföringsbegränsningar inträffar också i situationer med stor överföring norrut, från Danmark och kontinenten till den svenska västkusten och vidare till södra Norge.

Enligt EU:s regelverk ska marknadsbaserade metoder användas för hantering av överföringsbegränsningar. Huvudsakligen används två metoder i Norden: *Mothehandel* och *marknadsdelning*.

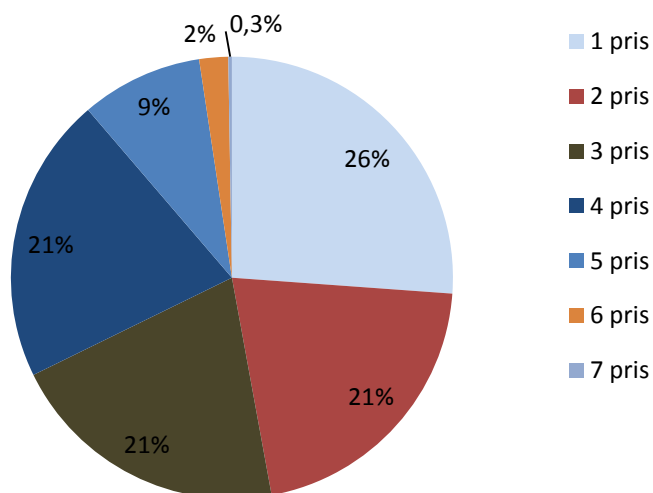
Mothandel innebär att Svenska kraftnät beställer en ökad elproduktion i underskottsområdet och/eller en minskad elproduktion i överskottsområdet. Dessa kostnader, så kallade mothandelskostnader, belastar Svenska kraftnät och ger därmed signaler om att nätet behöver förstärkas. Mothandelskostnaderna uppgick under 2011 till 132 Mkr, vilket är en ökning med 88 Mkr jämfört med föregående år.

Marknadsdelning innebär att elmarknaden tidvis delas in i delmarknader med skilda elpriser anpassade till överföringskapaciteterna mellan delmarknaderna. Under perioder då överföringskapaciteten inte är tillräcklig för att tillgodose marknadens önskemål om överföring uppstår mindre delmarknader på den nordiska elmarknaden. Som en följd av överföringsbegränsningarna i Norden har Nord Pool Spot delat upp den nordiska elmarknaden i budområden, även kallade spotprisområden eller elområden. Priserna i de enskilda områdena bestäms av produktion och förbrukning inom respektive område samt av överföring av kraft till och från området.

Från och med den 1 november 2011 består Sverige av fyra fasta elområden på spotmarknaden. Detta till följd av att EU-kommissionen den 14 april 2010 fattade beslut om att Sverige måste förändra sitt sätt att hantera överföringsbegränsningar i det svenska elnätet. De vanligaste prisområdena inom Nord Pool är Luleå, Sundsvall, Stockholm, Malmö, Finland, östra Danmark, västra Danmark, norra Norge, mellersta Norge samt södra Norge. Norge kan under perioder med omfattande överföringsbegränsningar delas upp i ytterligare prisområden.

Under 2011 hade Norden ett gemensamt elpris under 26 procent av tiden, se figur 2. Det är en ökning med drygt 8 procentenheter i förhållande till 2010 då elpriset var gemensamt 18 procent av tiden. Bakom ökningen ligger en normaliserad hydrologisk balans, något högre tillgänglighet i kärnkraften och en dämpad nordisk efterfrågan på el.

Figur 2: Andel av tiden som Norden haft ett eller flera elområdespris under 2011



Källa: Energimarknadsinspektionen

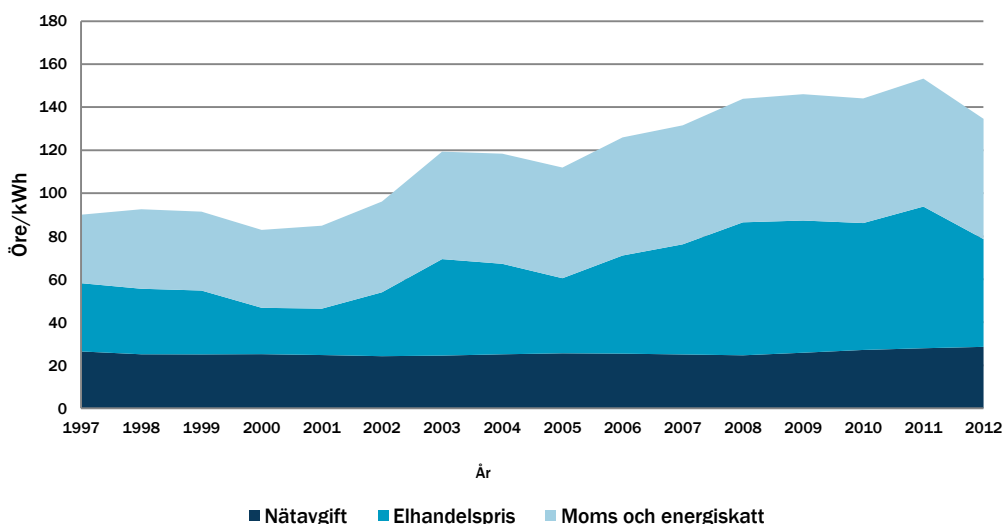
Vid införandet av elområden i Sverige uppstod inledningsvis stora prisskillnader mellan SE4 och övriga svenska elområden. Prisskillnaden kunde till stor del tillskrivas att införandet sammanföll med fallande temperaturer samt att alla reaktorer i Ringhals stod still. Närmare årsskiftet var prisskillnaderna betydligt mindre efter att produktionen i den svenska kärnkraften ökat och överföringsförbindelsen mellan SE3 (Stockholm) och Finland åter var i full drift. Som förväntats på förhand blev priserna i SE4 (Malmö) i stort sett identiska med DK2 (västra Danmark).

Utveckling av Sveriges elnätsavgifter

Det svenska elnätet drivs som ett reglerat monopol där EI granskar nätföretagens intäkter och bedömer om de är skäliga. Nätavgifterna samlas in för ett tjugotal kundgrupper för att enkelt kunna jämföra nätavgifterna mellan elnätsföretagen. Elnätsföretagen har enligt ellagen rätt att ta ut kostnader för drift och underhåll samt en rimlig avkastning på verksamhetens kapital. Företagen ska effektivisera sin verksamhet och ha en god leveranskvalitet.

Elnätsavgiften består ofta av en fast och en rörlig del. För en villa med elvärme utgör den fasta delen i genomsnitt drygt hälften av nätavgiften. Den rörliga delen av nätavgiften kan påverkas av kunden genom dennes förbrukning. Av figur 3¹, som består av data från kunder med 20 A säkring och en förbrukning på 20 000 kWh per år, framgår att nätavgiften sedan 1997 har haft en stabil utveckling. Prisvariationerna rörande elhandel och skatt har gett störst utslag på kundernas totala elpris². I nätavgiften ingår också myndighetsavgifter och kostnader för överföring i överliggande nät, det vill säga region- och stamnät.

Figur 3. Förändring av den sammanlagda elkostnaden för villa 20A med en förbrukning på 20 000 kWh/år



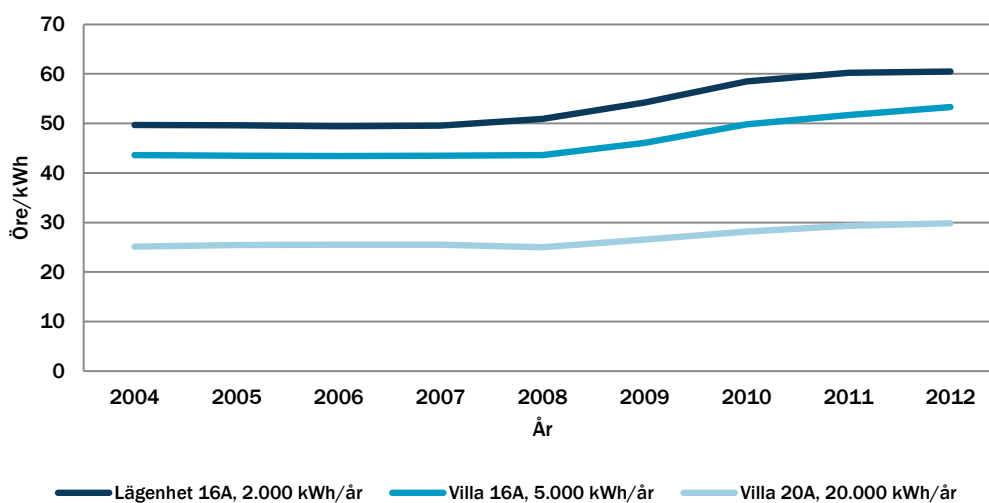
Källa: Energimarknadsinspektionen

¹ Medelvärde uppräknat i 2012 års prisnivå, ej viktat.

² Elhandelspriset är fram till och med 2009 baserat på ettårsavtal per den 1 januari respektive år. Från och med 2010 används ett månadsmedel från Elpriskollen för ettårsavtal i januari.

Utvecklingen av nätavgifterna för hushållskunder var förhållandevis stabil mellan 2004 och 2008, se figur 4³. Efter 2008 ökade avgifterna fram till 2010, men de senaste två åren har ökningstakten avtagit. Den genomsnittliga nätavgiften per den 1 januari 2012 uppgick till 60,5 öre per kWh för lägenhetskunder, 53,3 öre per kWh för villakunder med 16 A säkring och med 29,9 öre per kWh för typkunden villa 20 A säkring. Avgiftsökningarna det senaste året har uppgått till 0,4 procent för lägenhetskunder, 3,1 procent för villakunder med 16 A säkring och med 1,9 procent för typkunden villa 20 A säkring. I kronor blir ökningen motsvarande 5, 8 och 111 kronor per år.

Figur 4. Real utveckling av elnätsavgifter för hushållskunder



Källa: Energimarknadsinspektionen

Kunder med låg elanvändning har färre tariffalternativ än kunder med hög elanvändning. Flertalet elnätsföretag erbjuder endast en tariff, enkeltariff, till små kunder. Enkeltariff innebär att kunden betalar lika mycket oavsett när på dygnet elen förbrukas. Alternativet till enkeltariff är tidstariff. Kunden betalar då olika mycket beroende på när elen förbrukas. Vanligtvis är priset lägre på natten än på dagen.

Några elnätsföretag har infört effektbaserade tariffer för hushållskunder. Nättariffen består då av en mindre andel fast pris som är knutet till säkringsstorleken. Säkringsstorleken avgör det maximalt möjliga effektuttaget. Därutöver debiteras en effektavgift beroende på hur hushållet nyttjar elnätet. Nättariffen differentieras inom en given säkringsstorlek och olika priser kan tillämpas, dels vid olika tider på dygnet, dels vid olika tider på året.

Ny kartläggning av lokalnätstariffer

EI har ett ansvar för att övervaka hur elnätsföretagen utformar sina tariffer och därmed hur kostnaderna fördelas mellan kunderna. Med syfte att ytterligare

³ Figur 4 är beräknad med medelvärdet uppräknat i 2012 års prisnivå, viktat med antal lågspänningsabonnemang per redovisningsenhet.

kartlägga och analysera strukturen på de elnätstariffer som tillämpas i Sverige lät EI under 2011 konsultföretaget Sweco utföra en analys av svenska elnätsföretags lokalnätstariffer. Analysen visar på stor variation, allt ifrån nätföretag som tillämpar fast prissättning, till företag som väljer att tillämpa en prissättning med endast energi och/eller effektberoende tariffkomponenter. Resultatet pekar dock på att nätföretagen generellt sett tillämpar samma grundprincip – ”kunden skall bära de kostnader som denne ger upphov till” - vid fördelning av kostnader på kundkollektivet, och där varje kostnadskategori (fast, effektberoende, energiberoende) avspeglas i en lika stor tariffkomponent.

Intervjuerna visar även att nätföretagen, vid utformningen av tariffer, i olika stor grad, tar hänsyn till faktorer så som till exempel enkelhet, ekonomisk risk, samt möjligheten att skapa incitament till energibesparing och förändrade konsumtionsmönster vilket i viss mån leder till avsteg från den kostnadsriktiga grundprincipen. Detta tillsammans med varierande förutsättningar (geografisk lokalisering, kundkollektivets sammansättning etc.) förklarar den variation som föreligger med avseende på hur nätföretagen väljer att tillämpa fasta respektive rörliga priskomponenter. Slutsatsen är därför att nätföretagen arbetar på ett sådant sätt att prisdiskriminering – givet verksamhetens objektiva förutsättningar – minimeras.

Ny metod att granska elnätsavgifterna

Från den 1 januari 2012 prövar EI elnätsföretagens elnätsavgifter i förväg i enlighet med de nya reglerna i 5 kap. ellagen (1997:857). Den nya tillsynsmodellen innebär att EI på förhand ska besluta om hur stora intäkter företagen får ha under en fyraårsperiod. Intäkterna ska täcka skäliga kostnader för att driva nätverksamhet under perioden samt ge en rimlig avkastning på satsat kapital. Hänsyn ska även tas till kvaliteten i nätföretagens sätt att bedriva verksamheten.

Metoden används för att beräkna kapitalkostnad, löpande kostnader samt kvaliteten i nätverksamheten för en tillsynsperiod. Syftet med denna tillsynsmodell är dels att företagets kunder ska få förutsägbara avgifter dels göra det möjligt för företagen att investera och underhålla näten.

I slutet av mars 2011 ansökte elnätsföretagen om intäktsram tillsammans med de uppgifter som elnätsföretagen ansåg att EI behövde ha tillgång till för att kunna fatta beslut om intäktsram. Den första tillsynsperioden löper mellan åren 2012 och 2015. Det finns ett fåtal elnätsföretag som har erhållit en ettårig tillsynsperiod. I slutet av oktober 2011 fattade Energimarknadsinspektion beslut om 179 stycken intäktsramar för Sveriges lokal- och regionnätsföretag. I och med det har EI bestämt nivån på de intäkter som elnätsföretagen högst får ta ut av sina kunder för nätöverföringen under denna tillsynsperiod.

Elnätsföretagen ansökte tillsammans om cirka 183 mdr kr i intäktsramar och EI beslutade om intäktsramar på cirka 150 mdr kr för samtliga elnätsföretag. I bedömningen har EI värderat dels vilka kostnadsökningar som är skäliga, dels vad som är en rimlig ersättning för det kapital som elnäten i Sverige motsvarar. Den schablonmetod som EI har tagit fram representerar vad nätföretagen på lång sikt behöver för att kunna bibehålla god kvalitet i elnätet. På kort sikt uppstår emellertid behov av utjämning av de tillåtna intäktsökningarna för att säkra

kundernas intresse av en stabil utveckling av avgifterna. EI beslutade därför att tillämpa en övergångstid på fyra tillsynsperioder. Resultatet är att nätföretagen i genomsnitt får öka avgifterna med 2 procent per år, exklusive inflation. Variationerna är dock stora. De tillåtna ökningarna ligger mellan ca 1 procent och upp till 8 procent. Lite mer än hälften av de ca 180 elnätsföretagen har överklagat EI:s beslut till Förvaltningsrätten i Linköping.

Granskning av 2010 års nätavgifter

Fram till den nya förhandsregleringen av elnätsföretagens intäkter trädde ikraft granskades elnätsföretagens avgifter i efterhand. Skälighetsbedömningen av 2010 års nätavgifter genomfördes i följande steg.

Steg 1

Elnätsföretagen rapporterar varje år in en ekonomisk och teknisk särredovisning av elnätsverksamheten sju månader efter räkenskapsårets utgång. I mars 2011 lämnade elnätsföretagen förslag till intäktsram för tillsynsperioden 2012-2015 samt de uppgifter som behövdes för fastställandet av intäktsramen. De inrapporterade uppgifterna har kvalitetsgranskats och vid behov kompletterats.

Steg 2

Utifrån uppgifterna från särredovisningen, inkomna uppgifter i samband med företagets förslag till intäktsram samt av EI fastställda värden (Faktorprisindex samt kalkylräntan) görs en individuell beräkning där företagets intäkter jämförs med utveckling av verkliga kostnader för överliggande nät, nätförluster och myndighetsavgifter samt beräknade löpnade påverkbara kostnader, samt kapitalkostnader.

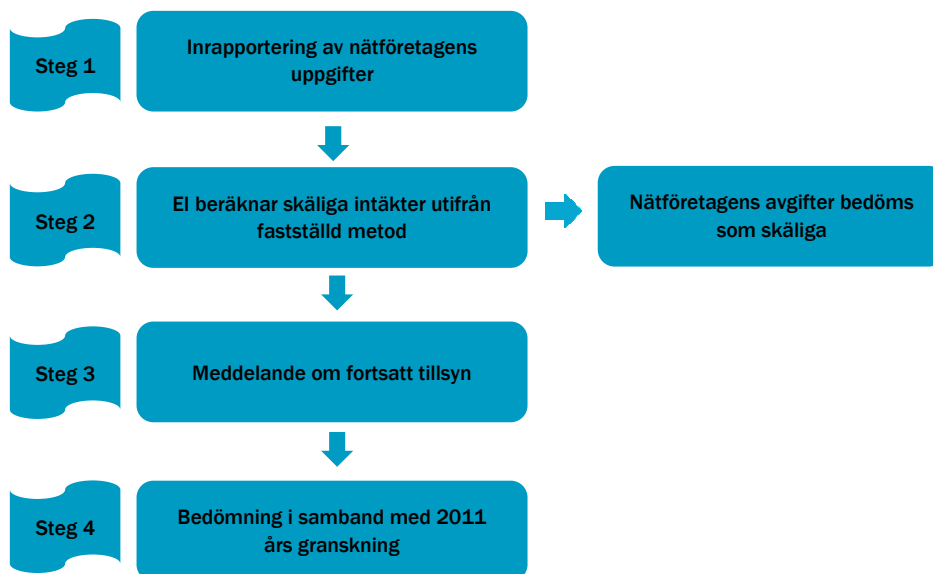
Steg 3

I de fall där inspektionen funnit att det aktuella företagets verkliga intäkter för 2010 är högre än vad EI bedömer är rimligt, kommer EI enligt 12 kap. 3 § ellagen att meddela det aktuella företaget om fortsatt tillsyn avseende avgiftsåret 2011.

Steg 4

Inspektionen avser även att efter bedömningen av nätföretagens avgifter 2011 göra en samlad bedömning av nätavgifterna för åren 2008-2011. Det kan då i vissa fall bli aktuellt att meddela beslut om justering av nätavgifter.

Figur 5: Översikt av EI:s årliga granskning av elnätsavgifter



Källa: Energimarknadsinspektionen

2010 års granskning omfattade samtliga 171 elnätsföretag. EI:s bedömning är att merparten av landets elnätsföretag tog ut en skälig avkastning i förhållande till de gränser som EI ställde upp. Sammanlagt har 48 elnätsföretag meddelats om fortsatt tillsyn av nätavgifterna enligt 12 kap. 3 a § ellagen. Dessa företag har meddelats om fortsatt tillsyn på grund av följande:

- För fyra redovisningsenheter har inte granskningen kunnat genomföras med anledning av att EI, på grund av samredovisningsbeslut, saknar de uppgifter som krävs för granskningen.
- Tre redovisningsenheter har brutet räkenskapsår vilket innebär att uppgifterna för 2010 är verksamhet inte inkommit till EI vid tidpunkten då granskningen genomfördes.
- De resterande 41 nätföretagen har under 2010 haft verkliga intäkter som överskridit den godkända nivån enligt nuvarande regleringsmodell.

Under 2012 kommer inspektionen att granska nätföretagens avgifter för 2011. Då ska även granskningen för 2010 års nätavgifter färdigställas för de företag som blivit meddelade om fortsatt tillsyn.

Efter att skälighetsbedömningen av 2011 års nätavgifter är klar avser inspektionen göra en samlad bedömning av resultaten för åren 2008-2011 för de företag som har meddelats om fortsatt tillsyn. Därefter sker en bedömning av eventuella justeringar av nätavgifterna blir aktuella.

Mer om granskningen av elnätsföretagens nätavgifter för 2010 går att läsa i EI:s årliga granskning av lokalnätsföretagens avgifter, EI R2011:12 Bedömning av elnätsföretagens nätavgifter 2010.

EI bedriver tillsyn av stamnätsoperatören

Svenska kraftnät är innehavare av det svenska stamnätet. Svenska kraftnät är också den myndighet som innehar systemansvaret för det svenska elnätet. Svenska kraftnät har till uppgift att på ett affärsmässigt sätt förvalta, driva och utveckla ett kostnadseffektivt, driftsäkert och miljöanpassat kraftöverföringssystem, sälja överföringskapacitet samt i övrigt bedriva verksamheter som är anknutna till kraftöverföringssystemet. Enligt elmarknadsdirektivet har EI i egenskap av tillsynsmyndighet uppdraget att granska Svenska kraftnät. Tillsynen av Svenska kraftnät för år 2011 har dels bestått i att EI begärt in ett antal uppgifter från Svenska kraftnät, dels har en intäktsram fastställts för Svenska kraftnät för tillsynsperioden 2012. Vidare har EI även i beslut godkänt metoderna för balansansvarsavtalen inom el och gas.

Svenska kraftnäts redovisning av de uppgifter som EI efterfrågat avsåg bland annat tariffsättning, avkastningskrav, driftstörningar och kapacitetsintäkter. EI hade inget att anmärka på de uppgifter som Svenska kraftnät redovisade. Uppgifterna som redovisades gav inte heller EI någon anledning att vidta någon ytterligare åtgärd inom ramen för sin tillsyn.

Från och med den 1 jan 2012 ska Svenska kraftnäts, liksom övriga elnätsföretags intäkter fastställas på förhand. För Svenska kraftnät är tillsynsperioden ett kalenderår, medan den för övriga elnätsföretag som huvudregel är fyra kalenderår. I februari 2011 inkom Svenska kraftnät med ett förslag om intäktsram till EI. Enligt då gällande rätt skulle EI bereda ett förslag till intäktsram för Svenska kraftnät som sedan regeringen skulle besluta om. Beslutet om intäktsram togs av regeringen den 8 september 2011 för att träda i kraft 1 jan 2012.

Överföringsbegränsningar ger kapacitetsintäkter

Vid överföringsbegränsningar (flaskhalsar) mellan olika elområden uppstår kapacitetsintäkter (s.k. flaskhalsintäkter) på grund av prisskillnader mellan olika områden, antingen inom Sverige (interna kapacitetsintäkter) eller mellan svenskt elområde och elområde i annat land (externa kapacitetsintäkter). EU-regelverket omfattar endast de externa kapacitetsintäkterna. När marknaden delas upp i elområden utgörs kapacitetsintäkterna för en viss timme av prisskillnaden mellan hög- och lågprisområde multiplicerad med överförd volym.

I enlighet med förordningen om gränsöverskridande elhandel⁴ har Svenska kraftnät tillsammans med övriga nordiska stamnätsoperatörer beslutat att använda intäkter från flaskhalshantering för investeringar som syftar till att förstärka stamnäten och förbindelser mellan länderna. Svenska kraftnät redovisade kapacitetsintäkter för cirka 313 miljoner kronor för 2011⁵. EI anser att dessa intäkter har använts för i regelverket tillåtna ändamål. Vidare har EI⁶ godkänt att Svenska kraftnät kan använda externa kapacitetsintäkter upp till ett belopp om högst 300

⁴ Europaparlamentets och Rådets förordning (EG) nr 714/2009 av den 13 juli 2009 om villkor för tillträde till nät för gränsöverskridande elhandel och upphävande av förordning (EG) nr 1228/2003.

⁵ Enligt Congestion Management Guidelines avseende förordning (EG) nr 714/2009 om villkor för tillträde av nät för gränsöverskridande elhandel ska Energimarknadsinspektionen senast den 31 juli varje år redovisa de flaskhalsintäkter som Svenska kraftnät erhållit under den senaste tolv månadersperioden samt en beskrivning av hur dessa intäkter använts.

⁶ Beslut 770-11-102237.

miljoner kronor om prisområdesrisken överstiger 50 miljoner kr för att sänka stamnätstariffen för år 2012.

Certifiering av stamnätsoperatör på elmarknaden

Enligt artikel 10 i elmarknadsdirektivet ska systemansvariga för överföringssystemen certifieras. Den 9 juni 2011 utfärdades därför en svensk lag för certifiering av stamnätsföretag, vilken trädde i kraft den 1 augusti 2011.

En anmälan om certifiering från Svenska kraftnät mottogs av EI den 26 augusti 2011 samt i kompletterande bilagor daterade 12 december 2011. EI tog sitt preliminära beslut den 1 mars 2012. Det preliminära beslutet meddelades Europeiska kommissionen den 8 mars 2012. Kommissionen lämnade sitt yttrande över det preliminära beslutet den 30 april 2012 som mottogs av inspektionen den 14 maj 2012. Inspektionen har från detta datum två månader på sig att fatta det slutliga beslutet.

Leveranssäkerheten i elnätet

Elektriska starkströmsledningar får inte anläggas utan tillstånd, så kallad nätkoncession. Nätkoncession beviljas av EI eller av regeringen om det gäller utlandsförbindelser eller ledningar i stamnätet.

Leveranssäkerheten påverkas bland annat av vilken typ av ledningar som används. Andelen nedgrävd kabel i lokalnäten har ökat i syfte att vädersäkra elnäten. Det finns dock risker för längre avbrott med jordkablar i radiella nät, till exempel kabelbrott vid grävnings- eller anläggningsarbete. I luftledningsnätet är en isolerad ledning mer robust än en oisolerad ledning. Av lokalnätens totala ledningslängd i lågspänningsnätet var under 2011 cirka 97 procent isolerat eller markförlagt. På mellan- och högspänningsnivån var cirka 62 procent av ledningarna isolerade eller markförlagda⁷.

Enligt ellagen har en elanvändare vars överföring av el bryts i minst 12 timmar rätt till ersättning av det elnätsföretag till vilket användare är ansluten. Kravet gäller för avbrott som faller inom nätägarens kontrollansvar. Ersättningen är schabloniserad och ska betalas ut per automatik. I ellagen regleras även rätten till skadestånd från elnätsföretag vid person-, sak- eller förmögenhetsskada. EI utfärdade 2007 föreskrifter om på vilket sätt en nätägare ska informera sina kunder om avbrottsersättningsreglerna i ellagen.

I november 2007 utfärdade EI föreskrifter om elnätsföretagens skyldighet att rapportera elavbrott enligt ellagens krav⁸. Dessa föreskrifter reviderades under 2010 för att bland annat ta hänsyn till nya bestämmelser i den nya förhandsregleringen av nättarifferna. Från 2011 sker en årlig detaljerad avbrottsrapportering på kundnivå för både korta och långa avbrott. Långvariga och omfattande elavbrott ska löpande rapporteras till inspektionen från 1 januari 2008.

⁷ Enligt 2010 års uppgifter.

⁸ EIFS 2011:1, EIFS 2011:2 och EIFS 2011:3

Syftet med rapporteringen är att göra det möjligt för inspektionen att bedöma leveranskvaliteten i elnäten samt att ingripa i tid om de åtgärder som genomförs är otillräckliga för att säkerställa leveranssäkerheten i ett specifikt elnät. Bedömningen av leveranskvalitet ligger även till grund för bedömningar av nätavgifternas skälighet. Tabell 1 visar elavbrott i lokalnäten åren 2000-2010.⁹ Siffrorna anger genomsnittliga värden per kund och delas in i aviserade samt oaviserade avbrott.

Tabell 1: Elavbrott i lokalnäten pga fel i eget nät, genomsnittliga värden per kund

	2000	2001	2002	2003	2004	2005	2006	2007	2008	2009	2010
Genomsnittligt antal avbrott per kund											
Aviserade avbrott	0,19	0,18	0,25	0,19	0,19	0,21	0,19	0,31	0,50	0,22	0,14
Oaviserade avbrott	0,88	1,03	0,97	0,90	0,89	1,26	1,05	1,49	1,04	0,88	1,03
Genomsnittlig avbrotts tid per kund (min)											
Aviserade avbrott	27	27	29	27	25	32	22	22	26	20	20
Oaviserade avbrott	89	128	123	118	72	890	88	307	104	63	71

Källa EI

Elnätsföretagen gjorde ett frivilligt åtagande år 2001 att vädersäkra all oisolerad ledning genom skog, totalt 5 700 mil. Den kraftiga stormen i januari 2005 ledde till att investeringstakten höjdes och vid slutet av 2006 var ungefär hälften av investeringarna genomförda. Den första januari 2011 trädde ellagens funktionskrav¹⁰ i kraft. Under 2011 drabbades tusentals kunder av långvariga avbrott i samband med att stormen Berta drog över Sydsverige. Händelserna har granskats av EI och 5 nätföretag har förelagts att vidta åtgärder.

I tabell 1 redovisas även uppgifter om avbrott i överföringen av el som är motiverade av elsäkerhetsskäl eller för att vidta åtgärder eller utföra reparationer i syfte att upprätthålla en god drift- och leveranssäkerhet (aviserade avbrott, både antal och tid). Enligt ellagen får inte avbrottet i något fall pågå längre än åtgärden kräver. Konsumenten ska också underrättas i god tid före avbrottet personligen eller, om det är lämpligt, genom anslag.

Elnätsföretagen är sedan den 1 januari 2006 skyldiga enligt ellagen att göra risk- och sårbarhetsanalyser samt att upprätta en åtgärdsplan, som visar hur leveranssäkerheten i det egna nätet ska förbättras. Syftet med bestämmelserna är att minska sårbarheten i elnätet och att bidra till att uppfylla ellagens funktionskrav. Risk- och sårbarhetsanalysen samt åtgärdsplanen ska lämnas in till EI. Inspektionen har under 2010 utfärdat föreskrifter om den årliga rapporteringen av risk- och sårbarhetsanalyser i elnäten.

EI har beslutat föreskrifter avseende vilka krav som ska vara uppfyllda för att överföringen av el ska vara av god kvalitet enligt ellagens krav. Delar av föreskrifterna avseende tekniska krav beträffande krav på trådsäkring av regionnätledningarna och funktionskrav för högre lastnivåer utfärdades i mitten av 2010 medan föreskrifter avseende krav på spänningskvalitet utfärdades i mitten av

⁹ Senast tillgänglig statistik.

¹⁰ Riksdagen införde 2005 ett funktionskrav som innebär att elavbrott inte får överstiga 24 timmar. Kravet gäller från och med 2011 och gäller för händelser inom nätägarens så kallade kontrollansvar.

2011. Under 2012 kommer föreskrifterna att kompletteras med riktlinjer för antalet avbrott på enskild kundnivå.

Fortsatt arbete för ökad europeisk harmonisering

Tillsynsmyndigheterna har enligt elmarknadsdirektivet en skyldighet att övervaka hur tillträdet till gränsöverskridande infrastruktur hanteras av de systemansvariga. Denna skyldighet ingår i det allmänna tillsynsansvaret i egenskap av tillsynsmyndighet enligt ellagen. Den gemensamma nordiska marknaden är väl etablerad, vilket innebär att det i första hand är förändringar som kräver tillsynsmyndigheternas uppmärksamhet. EI arbetar aktivt tillsammans med övriga nordiska tillsynsmyndigheter för att säkerställa att interna regler och praxis i de nordiska länderna utvecklas i riktning mot ökad harmonisering.

Enligt ellagen ska nättariffer för överföring av el utformas så, att betald anslutningsavgift ger rätt att använda det elektriska nätet inom landet, med undantag för utlandsförbindelserna. Regeringen får emellertid även föreskriva att betald anslutningsavgift ger rätt att använda utlandsförbindelserna till ett eller flera länder. Sådana beslut har tidigare fattats av regeringen för förbindelserna mellan Sverige och de övriga nordiska länderna samt, med verkan från och med 2012, för förbindelserna mellan Sverige och Polen respektive Tyskland. Allokering av samtliga förbindelser sker via implicita auktioner via Nord Pool Spot eller European Market Coupling Company (EMCC). Via EMCC är den nordiska marknaden även kopplad med Frankrike, Luxemburg, Nederländerna och Belgien. Eftersom all tillgänglig överföringskapacitet allokeras på detta sätt, finns inga särskilda auktioner för explicit allokering av kapacitet. EI undersöker emellertid tillsammans med övriga berörda tillsynsmyndigheter behovet av och förutsättningarna för att införa finansiella överföringsrätter som ett instrument för säkring av prisskillnaderna mellan olika prisområden på den sammankopplade elmarknaden. När det gäller den interna nordiska marknaden har de nordiska tillsynsmyndigheterna inom NordREG dragit slutsatsen att sådana instrument inte skulle tillföra marknaden några väsentliga fördelar och därför inte bör införas. När det gäller förbindelserna mellan Sverige och Polen respektive Tyskland pågår ägarförändringar. För dessa förbindelser kommer bilaterala diskussioner att inledas med respektive tillsynsmyndighet när de berörda kablarnas ägarsituation har blivit klagjord.

Inom ramen för det europeiska arbetet för en inre Europeisk marknad för el, pågår ett omfattande utvecklingsarbete. Mellan Norden, Tyskland, Frankrike, Luxemburg, Nederländerna, Belgien och Storbritannien bedrivs ett pilotprojekt för priskoppling av samtliga berörda marknader. Denna sammankoppling ska kunna utvidgas till samtliga europeiska länder. Arbete, som bedrivs av systemansvariga och relevanta elbörser, övervakas av de nationella tillsynsmyndigheterna under ledning av de tyska och danska tillsynsmyndigheterna. EI medverkar aktivt i detta arbete. En viktig del i arbetet är att säkerställa att de förändringar som påverkar svenska och nordiska aktörer är förenliga med en väl fungerande marknad i Norden.

Samma konstellation av länder arbetar även för att sprida möjligheterna till gränsöverskridande intradaghandel enligt modellen med så kallad kontinuerlig handel motsvarande den handel som sker ibland i Norden via Elbas. Även denna

handel ska bli alleuropeisk. Det krävs dock fortfarande omfattande metodutveckling för att täcka in de behov som finns på kontinenten av bland annat OTC-handel. Intradaghandel ska även införas på förbindelsen med Polen så snart förutsättningar finns.

Gemensam nordisk balansreglering

I Sverige finns ingen oberoende systemansvarig. Därför är de bestämmelser som särskilt omfattar tillsyn av oberoende systemansvariga inte tillämpliga för EI. Inom det nordiska området hanteras sedan ett tiotal år balansregleringen gemensamt mellan de nordiska systemansvariga, vilket innebär att balansregleringen hanteras som om det nordiska synkronområdet skulle utgöra ett enda kontrollområde. Detta sker emellertid med bibehållet ansvar för varje systemansvarig. Vidare finns en gemensam marknad för reglerkraft, där de mest effektiva resurserna i hela Norden används för upp eller nedreglering. Gemensamma principer för balansavräkning infördes 2009. För närvarande pågår ett arbete för att möjliggöra gemensam balansavräkning i Norden som ett led i den gemensamma slutkundmarknaden. Det pågår även förberedelser bland de systemansvariga för en gemensam marknad för automatiska reserver för att bibehålla frekvensen. På grund av den gemensamma karaktären följer de nordiska tillsynsmyndigheterna de förändringar som sker och tar gemensamt ställning till om förändringar ska genomföras. Därefter tas nationella beslut. EI tar normalt ställning till förändringar genom att godkänna förändringar i det generella balansavtalet mellan Svenska kraftnät och de balansansvariga företagen. Under 2011-2012 pågår ett arbete inom ACER för att ta fram nya ramriktlinjer för en gemensam europeisk balansmarknad. EI medverkar aktivt i detta arbete. Dessa ramriktlinjer kommer att ligga till grund för så kallade nätverkskoder som tas fram av de europeiska systemansvarigas organisation ENTSO-E.

De nordiska systemansvariga har sedan länge gemensamt hanterat överbelastningar genom implicita auktioner via den nordiska elbörsen Nord Pool Spot. Metoderna för att beräkna tillgänglig kapacitet som kan ges till marknaden via dessa implicita auktioner och tillkännage dessa ska vara offentliga, och förändringar i dessa metoder ska godkännas av tillsynsmyndigheten. Inom ramen för det nordiska samarbetet inom NordREG diskuteras för närvarande om de nuvarande metoderna att beräkna kapacitet är tillfredsställande eller om förändringar bör ske.

Gränsöverskridande samarbete

EI bedriver gränsöverskridande samarbete i flera samarbetsorgan: samarbete med övriga nordiska tillsynsmyndigheter inom ramen för NordREG, med de nordiska samt tyska och polska tillsynsmyndigheterna inom ramen för samarbetet i region Norra Europa. För närvarande pågår intensivt samarbete inom den så kallade region NWE, som består av region Norra Europa, region CWE (bestående av Tyskland, Frankrike, Nederländerna, Luxemburg, Belgien) samt Storbritannien. Syftet med samarbetet är att uppnå en enda priskopplingsprocedur för all europeisk handel med el. Samarbetet skall successivt utvidgas till att omfatta hela Europa.

En viktig förutsättning för en gemensam marknad är att det finns gemensamma regler för hur el ska överföras och handlas mellan medlemsländerna på ett säkert,

effektivt och ekonomiskt sätt. Inte minst måste man säkerställa att exempelvis överföring av el mellan ländernas stamnät fungerar rent tekniskt. EI har inom EU:s organ för reglering av energimarknaden, ACER, arbetat med att ta fram Framework Guidelines i enlighet med den process som har lagts fast för framtagning av europeiska regelverk för en gemensam europeisk marknad för el.

Råkraftsmarknaden

Den svenska råkraftsmarknaden är en del av en integrerad nordisk marknad. Sverige, Norge, Danmark och Finland är alla sammankopplade med överföringsförbindelser för el. Det nordiska nätet är i sin tur sammankopplat med det europeiska elnätet. På den nordiska elbörsen Nord Pool Spot handlas el mellan producenter och köpare i alla de nordiska länderna. Den operativa hanteringen av elnätet sker inom respektive land där den systemansvariga operatören har ansvar för att det nationella elnätet ständigt är i balans.

Elproduktionen i Sverige baseras huvudsakligen på kärnkraft och vattenkraft. Ett normalår svarar dessa två kraftslag för omkring nittio procent av landets totala elproduktion.

Omsättning på Nord Pool Spot och Nasdaq OMX

På Nord Pool Spot organiseras handel med fysiska elkontrakt. Den fysiska marknaden omfattar Elspot och Elbas. Elspot är en 24-timmarsmarknad för kortsiktig handel med fysiska elkontrakt. På Elspot fastställs systempriset och spotpriserna ett dygn i förväg för varje timme det kommande dygnet. Systempriset är ett jämviktspris, baserat på de samlade köp- och säljbuden i området. Elbas är en fysisk justeringsmarknad för kontinuerlig handel med timkontrakt i de nordiska länderna, Tyskland och Estland. Handel kan ske fram till en timme före leverans under dygnets alla timmar.

En hög omsättning på Nord Pool Spot innebär god likviditet och en väl fungerande börshandel, något som bidrar till aktörernas förtroende för en väl fungerande prisbildning. Endast en liten del av den producerade elen i Norden säljs genom så kallade OTC¹¹-kontrakt, det vill säga bilaterala avtal. Nord Pool Spots marknadsandel av den totala konsumtionen i börsområdet ligger mellan 70 och 75 procent. Den totala handlade volymen minskade något i jämförelse med föregående år, 297 TWh för 2011 i jämförelse med 307 TWh året innan, vilket beror på minskad elanvändning i Norden. Antalet aktörer på Nord Pool Spots marknader uppgick i januari 2012 till 336 stycken. 326 aktörer handlar på Elspot och 105 aktörer på Elbas. Så gott som all el som produceras i Sverige säljs via Nord Pool Spot.

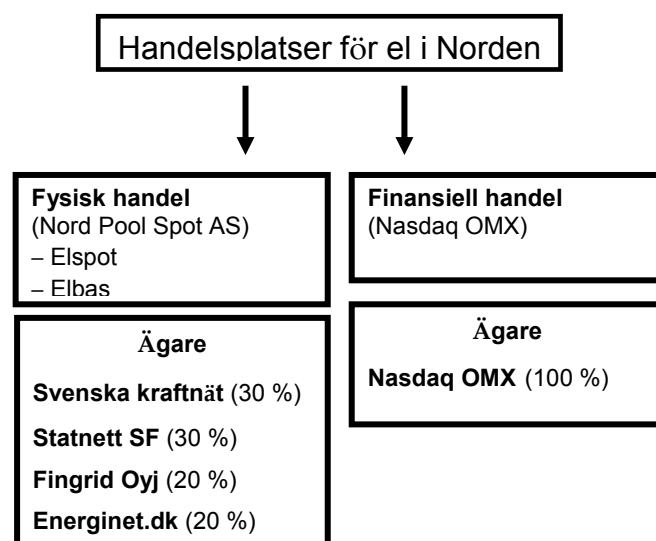
Den finansiella handeln på den nordiska elmarknaden sker på Nasdaq OMX. Den finansiella elmarknaden möjliggör riskhantering för köpare och säljare genom att erbjuda långsiktiga kontrakt och säkringsmöjligheter. Kontrakt finns att tillgå för dagar, veckor, månader, kvartal och år med en maximal giltighet på upp till 6 år. De finansiella kontrakten på marknaden baseras på priset på spotmarknaden vilket fungerar som referenspriset. På Nasdaq OMX sker även handel med utsläppsrätter.

¹¹ "over the counter"

Den totala omsättningen på elbörsens domineras av den finansiella marknaden. Den finansiella handeln minskade jämfört med 2010 och uppgick till 1747 TWh. På Nasdaq OMX:s finansiella marknad för den nordiska marknaden uppgick antalet aktörer i december 2011 till 356 stycken, vilket är 15 stycken fler än 2010.

Nord Pool Spot AS ägs gemensamt av de nordiska systemoperatörerna. Den finansiella verksamheten såldes i april 2010 av Svenska kraftnät och Statnett SF till Nasdaq OMX och bytte då namn från Nord Pool AS till Nasdaq OMX Commodities. Skälet till denna uppdelning var att Svenska kraftnät inte ansåg att drivandet av en finansiell handelsplats låg inom ramen för dess kärnverksamhet.

Figur 6. Nord Pools organisation och ägare



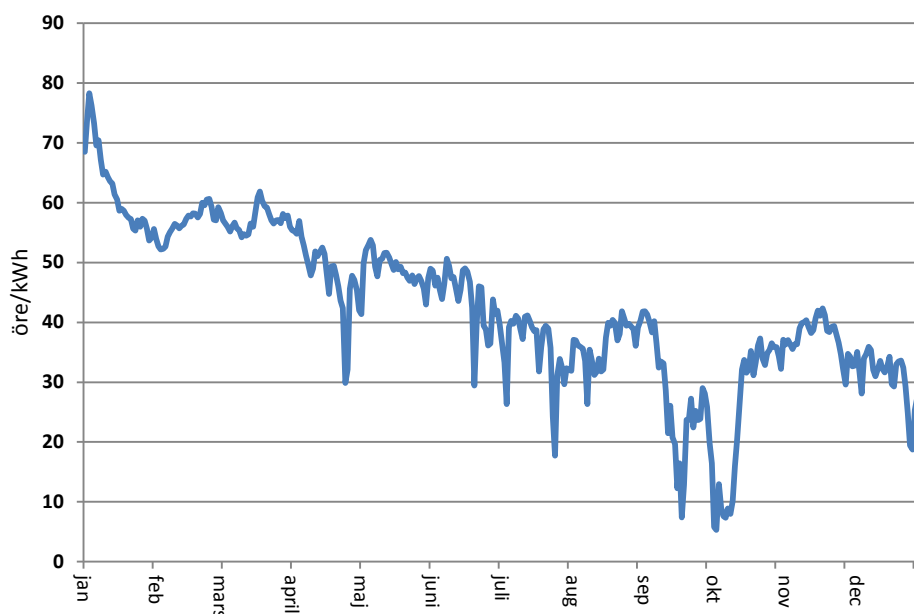
Källa: Nord Pool

Kraftiga prisvariationer under 2011

Prisbildningen på spotmarknaden styrs av ett flertal olika faktorer; vissa interagerar medan andra verkar kontraproduktivt. Även om prisbildningen på alla marknader i viss omfattning påverkas av aktörernas förväntningar om framtiden, förklaras prisutvecklingen på NordPool Spot till stor del av grundläggande faktorer så som variationer i nederbörd, vind och temperaturskiftningar.

Prisutvecklingen under 2011 kännetecknades av kraftiga prisvariationer. Det gångna årets första halva uppvisade priser klart över medel till följd av mycket lite nederbörd, sen vårflod och förhållandevis låg tillgänglighet i kärnkraften. Systempriset under det första halvåret 2011 nådde över 70 öre/kWh. En blöt sommar och höst bidrog till att månadsmedelpriserna föll under andra halvan av året. Det underskott i vattenmagasinen på 30 TWh som uppstod under våren vändes under hösten till ett överskott på 10TWh. Priserna under andra halvan av 2011 sjönk till ett snitt på 25 öre/kWh. Medelspotpriset i Sverige på helårsbasis blev drygt 42 öre per kWh, vilket är en minskning med 16 procent jämfört med 2010.

Figur 7. Systemprisets utveckling 2011



Källa: Nord Pool

Ökad svensk elproduktion och minskad elanvändning under 2011

Under 2011 uppgick den totala elproduktionen i Sverige till ungefär 147 TWh, en ökning med drygt 1,4 procent jämfört med 2010, vilket åskådliggörs i tabell 2. Kärnkraftsproduktionen ökade med drygt 4,3 procent jämfört med föregående år. Vattenkraftsproduktionen minskade, på grund av torrår och stora underskott i magasinen, med 1,2 procent i förhållande till 2010. Vindkraftsproduktionen ökade med närmare 75 procent i förhållande till förra året. Det gaseldade Öresundsverket och andra kraftvärmeverk gick inte lika hårt under 2011 som under 2010 varvid kraftvärmeproduktionen – samtidig produktion av el och värme – minskade med nära 12 procent.

Tabell 2. Sveriges elbalans 2005-2011, TWh

	2005	2006	2007	2008	2009	2010	2011
Produktion inom landet	155	140,3	145	146	133,7	144,9	146,9
Vattenkraft	72	61,1	65,5	68,4	65,3	66,8	66,0
Kärnkraft	69,8	65	64,3	61,3	50	55,6	58,0
Övrig värmekraft	12,3	13,3	13,8	14,3	15,9	19,1	16,8
Vindkraft	0,9	1	1,4	2	2,5	3,5	6,1
Elanvändning inom landet	147,6	146,3	146,3	144,1	138,3	147,1	139,7
Nätförluster	12,4	11	11,9	11	10,2	11	10,2
Import	14,6	20,5	18,5	15,6	16,4	17,6	14,8
Export	-22	-14,4	-17,2	-17,6	-11,7	-15,6	-22
Nettoutbyte	-7,4	6,1	1,3	-2	4,7	2	-7,2

Anm. Negativa värden anger export

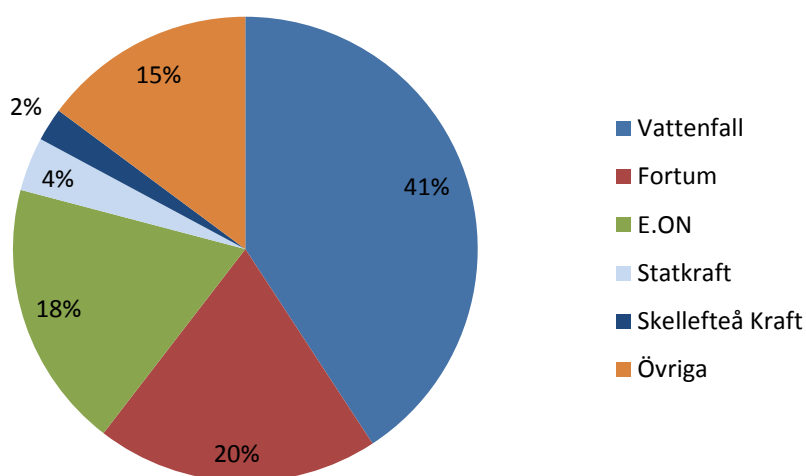
Källa: SCB och Svensk Energi

Den totala elanvändningen i Sverige uppgick till 139,7 TWh, vilket innebär en minskning från föregående år. Industrins elanvändning minskade jämfört med 2010, med 1,6 procent till 52,9 TWh. Hushållens genomsnittliga användning av el i bostäder uppgick under 2011 till 36,6 TWh. Sett till totala antalet abonnemang var elanvändningen under 2011 drygt 137,8 TWh.

Tre stora producenter i Sverige

De fem största elproducenterna i Sverige svarade för drygt 85 procent av Sveriges totala elproduktion under 2011, se diagram 8. Vattenfall, E.ON och Fortum svarade tillsammans för 80 procent av Sveriges totala elproduktion under 2011.

Figur 8. De fem största elproducenterna i Sverige 2011



Källa: Svensk Energi

Vattenfall ägs av den svenska staten och är den största elproducenten i Sverige. Under 2011 producerade Vattenfall närmare 60 procent av Sveriges elkraft, vilket var mer än den sammanlagda produktionen för E.ON Sverige och Fortum Sverige tillsammans. E.ON Sverige ägs av E.ON som är världens största privatägda energibolag. Fortum Sverige är ett bolag i Fortumkoncernen vars moderbolag ägs till sextio procent av den finska staten. Statkraft Sverige är ett helägt dotterbolag till Statkraft som är ett statligt norskt bolag. Skellefteå Kraft är ett helägt kommunalt bolag.

Totalt äger staten, via Vattenfall, 39,6 procent av den installerade elproduktionskapaciteten, utländska ägare 39,8 procent, kommuner 12,5 procent medan övriga kategorier svarar för återstående 8,1 procent. Över tid har det statliga och kommunala ägandet minskat i Sverige. Under 2011 ökade emellertid det statliga och övriga ägandet något medan det utländska ägandet minskat något.¹²

¹² Källa: Svensk Energi.

Förbättrade förutsättningar för konkurrens med elområden

Uppdelningen av Sverige i fyra elområden innebar att Nord Pools spotmarknad under 2011 har utökats från tio till tretton elområden. Med införandet av elområden följde även en oro för att konkurrensen på grossistmarknaden skulle försämrats när elområdena blev mindre. Under 2012 genomförde därför EI en karläggning av konsekvenserna av elområdesreformen¹³.

Som tabell 3 visar har marknadskoncentrationen i isolerade svenska elområden ökat i framförallt SE1 och SE4. Samtidigt så visade EIs studie att det är extremt ovanligt att svenska elområden är helt isolerade och bildar egna prisområden. Samtidigt visar resultatet från rapporten SE1 och SE2 har aldrig varit isolerade medan SE3 har varit isolerad endast 9 timmar av den studerade tidsperioden¹⁴. För SE4 var motsvarande siffra 35 timmar.

Tabell 3. HHI för isolerade svenska elområden

Område	HHI
SE	1989
SE 1	6375
SE 2	1866
SE 3	1956
SE 4	2325

Källa: EI

Sett till de prisområden som faktiskt bildats var situationen en helt annan än för isolerade svenska elområden. Tabell 4 nedan visar att de vanligt förekommande prisområdeskonstellationerna är moderat koncentrerade eller till och med har lågkoncentration vilket indikerar att införandet av elområden inte försämrade de faktiska konkurrensförutsättningarna utan att de mer flexibla områdeskonstellationerna bidrar till goda konkurrensförutsättningar i dessa områdeskonstellationer.

Tabell 4. HHI för vanliga nordiska områdeskonstellationer

Område	HHI	Procent av tiden
SE4 + DK2	1734	93,6 %
SE3 +SE4 + DK2	1338	78,1 %
SE3 + SE4 + DK2 + FI	958	69,4 %
SE3 + SE4 + DK2 + FI + NO	779	56,1 %
SE1 + SE2 + NO3+ NO4	1913	76,6 %
SE1 +SE2 + NO3+ NO4 +FI	996	69,2 %

Källa: EI

¹³ Elområden i Sverige EI R2012:06

¹⁴ November 2011-mars 2012

I jämförelse med marknadskoncentrationen före områdesindelningen visade dessutom EIs studie att uppdelningen i elområden inneburit bättre konkurrensförutsättningar vid de tidpunkter som elområdena håller ihop med angränsande länder.

Avveckling av tysk kärnkraft får effekter för den nordiska elmarknaden

I mars 2011 beslutade den tyska regeringen att omedelbart stänga åtta kärnkraftreaktorer. Beslut togs under stark politisk press efter den allvarliga japanska kärnkraftsolyckan i Fukushima. Avstängningen av reaktorerna var en temporär åtgärd under tre månader, då en fördjupad säkerhetsanalys av reaktorerna skulle genomföras. Efter dessa tre månader beslöts att kärnkraftverken skulle vara fortsatt avstängda och en avveckling av resten av kärnkraftsbeståndet skulle sättas igång.

EIs bedömning¹⁵ är att effekterna av denna nya kärnkraftspolitik kommer att påverka stora delar av Europa – inklusive Sverige. Den direkta påverkan på Norden kommer troligtvis att vara liten i normalfallet, men de indirekta effekterna som följer av högre priser på insatsbränslen och utsläppsrätter kan bli betydande, med höjda elpriser som följd.

Flera myndigheter övervakar elmarknaden

Flera myndigheter och organ samverkar i övervakningen av den svenska och nordiska elmarknaden i syfte att med olika åtgärder skapa en väl fungerande elmarknad och förhindra utövande av marknadsmakt.

Energimarknadsinspektionen har det samlade ansvaret för den svenska elmarknaden och tillämpningen av lagstiftningen för el och lagen om vissa rörledningar.¹⁶ Konkurrensverket har ansvaret att tillämpa konkurrensreglerna. Finansinspektionen utövar tillsyn över de svenska aktörer som med myndighetens tillstånd agerar på den finansiella elmarknaden. Inom Nord Pool Spot och Nasdaq OMX sker en övervakning av handeln och företagens ageranden. Nord Pool Spot, som har sitt säte i Norge, övervakas av de norska tillsynsmyndigheterna NVE (Norges vassdrags- og energidirektorat) och Finanstilsynet.

Konkurrensverkets ansvarsområden och verksamhet inom elmarknaden

Konkurrensverket är den myndighet som övervakar att företagen på den svenska elmarknaden inte överträder något av förbuden mot konkurrensbegränsande beteenden i konkurrenslagen¹⁷ respektive EU-fördraget¹⁸. Konkurrensverket kan på eget initiativ eller efter anmälningar från företag och allmänhet aktivt ingripa mot konkurrensbegränsande samarbeten mellan företag och mot företag som missbrukar sin dominerande ställning på marknaden genom att utöva marknadsmakt. I konkurrenslagen finns också regler om kontroll av företagskoncentrationer.

Konkurrensverket ska även bidra till en effektiv konkurrens genom att ge förslag till regeländringar och andra åtgärder för att undanröja existerande

¹⁵ Halvårsrapport om elmarknaden april-september 2011 EI R2011:11

¹⁶ Ellagen (1997:857) och lagen om vissa rörledningar (1978:160)

¹⁷ Konkurrenslagen (2008:579), 2 kap. 1 § (konkurrensbegränsande samarbete) respektive 7 § (missbruk av dominerande ställning).

¹⁸ Artiklarna 101 och 102 i Lissabonfördraget

konkurrenshinder. Den svenska konkurrenslagen har också regler som innebär att staten, en kommun eller ett landsting, eller juridiska personer som dessa har ett dominerande inflytande över, kan förbjudas att i säljverksamhet tillämpa visst förfarande.¹⁹ För att ett förbud ska få meddelas krävs att förfarandet snedvrider konkurrensen eller är ägnat att snedvrida förutsättningarna för en effektiv konkurrens. En kommun eller ett landsting kan på motsvarande sätt även helt förbjudas att bedriva viss säljverksamhet. Verksamhet kan inte förbjudas om den kan anses försvarbar från allmän synpunkt eller är förenlig med lag. Reglerna innebär att det är möjligt att pröva och ingripa mot konkurrensnedvridningar som kan uppstå när staten, en kommun eller ett landsting säljer varor och tjänster på konkurrensutsatta marknader.

Åtgärder för att minska riskerna med samägandet i kärnkraften

Konkurrensverket har i olika sammanhang uppmärksammat de generella riskerna med samäganden av elproduktionsresurser. Riskerna för negativa effekter av samägandet inom svensk kärnkraftsproduktion är särskilt stora eftersom det främst är de tre ledande företagen på marknaden som samäger anläggningarna. Samägandet innebär framför allt risker för ett otillbörligt informationsutbyte mellan de konkurrerande företagen och minskar generellt förtroendet för marknadsfunktionen.

Regeringen har utan framgång försökt förhandla fram begränsningar av samägandet inom kärnkraftproduktionen och anser därför att förtroendefrågan kring samägandet kvarstår. Efter ett förslag från Energimarknadsinspektionen har dock ägarna till kärnkraftverken antagit gemensamma branschetiska regler för informationsutbytet mellan företagen. Ägarföretagen rapporterar varje år till Energimarknadsinspektionen om hur dessa regler följs. Oberoende observatörer har vidare plats i kärnkraftsföretagens styrelser med särskilt uppdrag att övervaka de branschetiska reglerna. Det är inspektionen som nominerar observatörerna och inspektionen publicerar varje år rapporter från respektive företag, inklusive eventuella kommentarer från observatörerna. Konkurrensverket anser att överenskommelsen kring branschetiska regler för hantering av information och ökad insyn i kärnkraftsföretagens styrelser utgör åtgärder som kan stärka förtroendet för marknaden. Konkurrensverket anser dock att de grundläggande riskerna som följer av att det finns strukturella band mellan de stora konkurrerande producenterna kvarstår. Ambitionen bör därför även fortsatt vara att bryta upp samägandet av kärnkraftföretagen.

Nord Pools regelverk - prispåverkande information och marknadsövervakning

Alla aktörer på Nord Pool Spot och Nasdaq OMX måste följa elbörsens regelverk som berör hantering av prispåverkande information. Aktörer på elmarknaden samt de systemansvariga är skyldiga att omedelbart eller senast inom 60 minuter informera marknaden via Nord Pool Spot bland annat följande:

- All företagsinformation som kan ha väsentlig prispåverkan. Däremot omfattas inte företagets egna planer och strategier för handel.

¹⁹ Konkurrenslagen (2008:579), 3 kap. 27-32 §§

- Följande information om produktion, konsumtion, transmission inom eller i direkt anslutning till det nordiska elspotområdet.
- Planerade underhåll eller begränsningar som berör mer än 100 MW under den kommande perioden av sex veckor.
- Planerade underhåll eller begränsningar som berör mer än 400 MW av anläggningar för produktion, konsumtion eller transmission under innevarande år eller de tre kommande åren.
Oplanerade stopp och haveri som omfattar produktions, förbruknings- eller överföringskapacitet som överstiger 100 MW.

En marknadsaktör med tillgång till någon form av prispåverkande information som inte är känd får inte handla förrän denna har offentliggjorts via Nord Pool Spot med ett så kallat UMM (Urgent Market Message). Detta gäller såväl handel med el på den fysiska marknaden och handel med finansiella kontrakt på terminsmarknaden som handel med utsläppsrätter inom EU:s handelssystem för utsläppsrätter (EU ETS). Om prispåverkande information finns inom en enhet av ett handlande företag får handel dock ske om företaget för Nord Pool Spot kan dokumentera att det finns fysiska eller andra hinder för informationsöverföring mellan de olika enheterna inom företaget. Regelverket omfattar även bestämmelser om tystnadsplikt för anställda och styrelser inom företagen gällande prispåverkande information som inte meddelats till Nord Pool Spot.

Nord Pool Spot publicerar aggregerad information om utbud, efterfrågan, överföringskapaciteter mellan elspotområden, samt priser för olika områden och produkter. Vad gäller överföringskapaciteter publicerar Nord Pool Spot tilldelade kapaciteter samt vilka överföringsbegränsningar som föranlett eventuella minskningar i kapaciteten. Nord Pool Spot offentliggör budkurvorna (köp- och säljbuden vid olika volymer) och jämviktspriset varje enskild timme för systempriset. Redovisningen uppdateras dagligen och publiceringen sker för nästkommande leveransdygn på eftermiddagen dagen före.

Nord Pool Spots regelverk innehåller bestämmelser för budgivningen på spotmarknaden. I enlighet med Nord Pool Spots handelsplatskoncession, har Nord Pool Spot en särskild funktion för marknadsövervakning som kontinuerligt följer handeln, i syfte att skapa förtroende för prisbildningen. Där följs alla transaktioner med avseende på att aktörerna lämnar den information som de är skyldiga att göra för att förhindra insiderhandel, manipulering av pris eller utövande av marknadsstyrka. Aktörerna är också skyldiga att snarast möjligt förse Nord Pool Spot med all information som Nord Pool Spot bedömer relevant för att kunna övervaka handeln. Marknadsövervakningen publicerar rapporter om genomförda utredningar om misstänkta överträdelser av regelverket på Nord Pool Spots webbplats. Vid konstaterade brott mot regelverket finns ett sanktionssystem som bland annat innehåller varningar, böter och indragning av handelstillstånd.

Inom Nord Pool-gruppen fanns tidigare en gemensam marknadsövervakning för den fysiska handeln (Nord Pool Spot) och den finansiella handeln (Nasdaq OMX). Från hösten 2011 finns separata enheter för marknadsövervakningen för de båda handelsplatserna. Ett nära samarbete finns dock fortsatt mellan de två marknadsövervakande enheterna. I syfte att effektivisera informationsflödet

undersöker Nord Pool Spot för närvarande möjligheten att lansera ett nytt och utvecklat UMM-system.

Utökad insyn i Nord Pool Spots verksamhet

Ett grundläggande krav för en effektiv konkurrensutsatt marknad är att alla marknadens aktörer har tillgång till all marknadspåverkande information samtidigt. Aktörernas förtroende för marknaden påverkas negativt i de fall ett antal aktörer har informationsfördelar. Den potentiella informationsasymmetrin kan snedvrída konkurrensförhållanden till fördel för aktörer som är vertikalt integrerade. Det är därför viktigt att systemet som förmedlar marknadsinformation är utvecklat så att all marknadspåverkande information kommer marknadsaktörer till handa samtidigt och på ett effektivt sätt.

Sedan våren 2011 finns ett s.k. insynsråd på Nord Pool Spot. I rådet sitter representanter för tillsynsmyndigheterna i Sverige, Finland, Norge, Danmark och Estland samt ledningen för Nord Pool Spot. Sverige representeras av Energimarknadsinspektionen. Rådet ska bland annat ge de nordiska tillsynsmyndigheterna bättre insyn i budgivningen på Nord Pool Spot.

Slutkundsmarknaden

Den svenska slutkundsmarknaden för el är sedan 1996 konkurrensutsatt. Någon prisreglering förekommer inte. Det totala antalet hushållskunder på marknaden uppgick i slutet av 2011 till ungefär 4,4 miljoner.

I mitten av 1990-talet fanns det cirka 220 elhandelsföretag. Sedan dess har antalet elhandlare minskat, framför allt beroende på uppköp och sammanslagningar då många kommuner valt att sälja sina elhandelsföretag. Under senare år har antalet elhandlare varit i det närmaste oförändrat. I december 2011 fanns det cirka 120 elhandlare. Mer än hälften av alla elhandelsföretag ingår i koncerner med elproduktion.

Arbetet med nordisk slutkundsmarknad inne i en intensiv fas

Den svenska slutkundsmarknaden för el är än så länge nationell. Sedan flera år tillbaka finns det emellertid en politisk vilja att skapa en gemensam nordisk slutkundsmarknad för el. En gemensam nordisk slutkundsmarknad innebär att kunderna i de nordiska länderna fritt ska kunna välja elhandlare över nationsgränserna.

De nordiska tillsynsmyndigheterna inom samarbetsorganisationen NordREG (Nordic Energy Regulators) publicerade under 2011 rekommendationer om den framtida marknadsmodellen på den gemensamma nordiska slutkundsmarknaden. Rekommendationerna innebär att kunderna i högre grad än idag bör kunna vända sig till enbart elhandlare när de agerar på elmarknaden. Elhandlare bör ansvara för de delar av kundgränssnittet som avser produkter och tjänster på den fria marknaden, det vill säga alla typer av elavtal. Elhandlaren bör också vara kundens huvudsakliga kontaktpunkt när kunden byter elhandlare eller flyttar. Den valda marknadsmodellen, som brukar benämnas som en så kallad "supplier centric model", beräknas träda i kraft under 2015 och kommer med hög sannolikhet att öka kundernas benägenhet att aktivt välja ett elavtal.

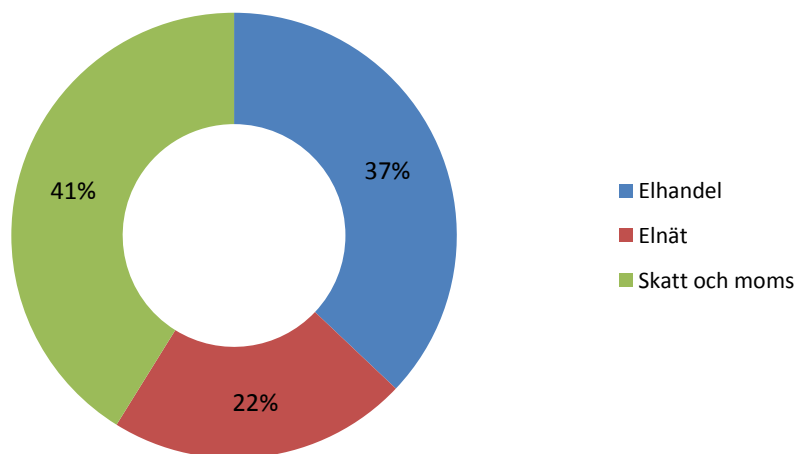
EI har även tillsammans med sina europeiska motsvarigheter inom CEER (Council of European Energy Regulators) enats om 13 rekommendationer för hur aktörerna på el- och gasmarknaden ska agera. CEER rekommenderar bland annat att el- och gashandlarna ska vara den huvudsakliga kontaktpunkten för kunden när det handlar om leverantörsbyten, fakturering eller när någon flyttar. El- och gashandlarna ska också fakturera kostnaden för både handeln och nätet, vilket ligger väl i linje med den marknadsmodell som valts för den nordiska marknaden. Syftet med rekommendationerna är att EU:s medlemsländer ska nå det gemensamma målet om en harmoniserad el- och gasmarknad i Europa.

Elhandeln den största delen av kundernas totala elkostnad

Kundens totala kostnad för el består av priset på själva elen (elhandel), kostnaden för överföringen av el (elnät) samt energiskatt och moms.

Elhandelsprisets andel av hushållens sammanlagda kostnad för el har ökat det senaste decenniet. Den sammanlagda elkostnaden för ett hushåll under 2011 uppgick till 137 öre per kWh eller 27400 kronor på årsbasis. För en hushållskund som bor i ett eluppvärmt småhus utgjorde elhandelspriset 49 procent den 1 januari 2012, vilket kan jämföras med 47 procent ett år tidigare. Nätavgiften svarade för 15 procent medan energiskatt och moms tillsammans stod för 36 procent, vilket visas i figur 9.

Figur 9. Total elkostnad för hushållskund i eluppvärmt småhus per den 1 januari 2012

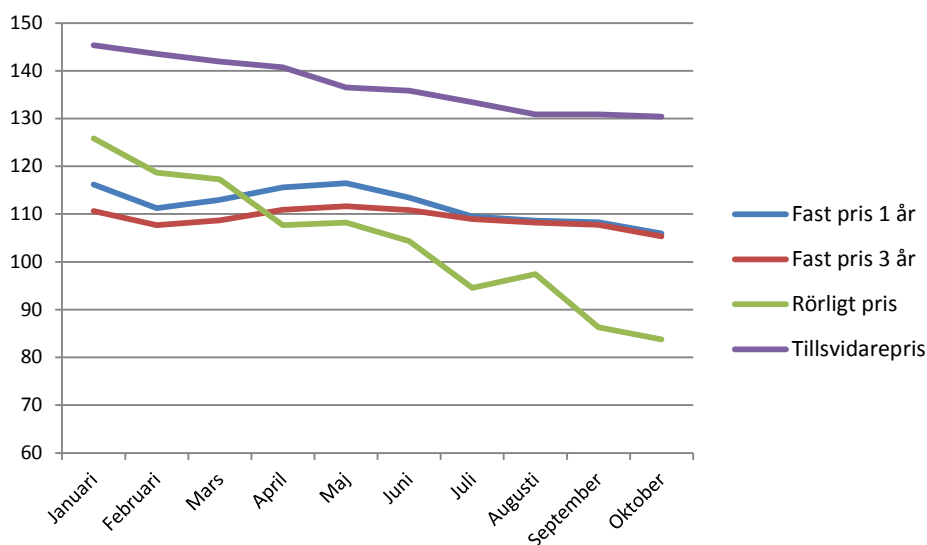


Källa: Energimarknadsinspektionen och SCB

Fallande elhandelspriser

I figur 10 visas utvecklingen av elhandelspriset för de vanligaste avtalsformerna för hushållskunder med en årsförbrukning på 20 000 kWh. De kunder som under 2010 hade ett avtal om fast pris betalade överlag mindre för sin el än de som under året valde rörligt elpris. Från och med den 1 november 2011 delades Sverige in i fyra elområden vilket innebar att priset stundtals varierar över landet. I figuren nedan redovisas prisutvecklingen fram till den 1 november.

Figur 10. Utveckling av elhandelspriset för de vanligaste avtalsformerna under 2011



Källa: Energimarknadsinspektionen

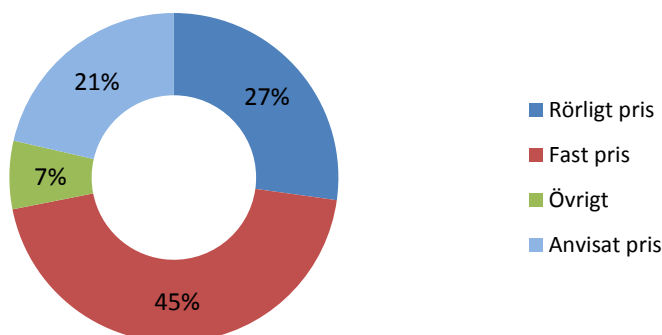
De flesta kunder väljer att binda sitt elpris

Cirka 42 procent av kunderna hade i december 2011 ett avtal om fast pris. Av dessa hade nästan 20 procent av kunderna bundit sitt pris på tre år, vilket är en marginell ökning i förhållande till 2010. Fastprisavtal om ett år ökade till 18 procent under året. I december 2010 hade drygt 27 procent av kunderna avtal om rörligt pris jämfört med nästan 29 procent vid samma tidpunkt 2010.

Allt färre elkunder i Sverige har ett så kallat tillsvidarepris. Tillsvidarepris är det pris de kunder som inte gjort något aktivt val av elavtal får betala. I december 2011 hade knappt 22 procent av alla kunder ett avtal om tillsvidarepris, en minskning med två procentenheter jämfört med samma tidpunkt 2010. Den sjunkande andelen kunder med tillsvidarepris är sannolikt ett resultat av att kunderna på elmarknaden blivit mer medvetna om att tillsvidarepriset ofta är högre än priset för fasta och rörliga avtal som kunden aktivt tecknar med ett elhandelsföretag. EI presenterade i maj 2012 förslag för att minska andelen kunder med tillsvidarepris²⁰. För att öka medvetenheten hos de inaktiva konsumenterna, underlätta för dem att göra rationella val och säkerställa att alla får liktydig information gällande anvisningsavtal föreslår EI en skärpning av ellagens krav på den anvisade elhandlaren information till anvisade kunder. EI föreslår också att nätägarna framöver ska utse den anvisade elhandlaren på ett öppet, icke-diskriminerande och marknadsorienterat sätt.

Figur 11. Fördelning av hushållskunder per avtalstyp i december 2011

²⁰ EI R2012:07 Systemet med anvisad elhandlare



Källa: SCB

Mer än vart tredje hushåll bytte eller omförhandlade sitt elavtal

Sammantaget var över 1,6 miljoner hushållskunder aktiva på elmarknaden under året, antingen genom att byta elhandlare eller genom att teckna ett nytt avtal. Det motsvarar nära 37 procent av det totala antalet hushållskunder på den svenska elmarknaden. Ökad aktivitet bland kunderna leder till en ökad konkurrens mellan elhandlarna, vilket kan pressa priserna och gynna kunderna genom bättre erbjudanden.

Antalet byten av elhandelsföretag steg något under 2011 jämfört med 2010. Totalt bytte 11,2 procent av alla hushållskunder i Sverige elhandelsföretag under året. Förutom att byta elhandlare kan kunder vara aktiva på elmarknaden genom att omförhandla sitt avtal med sin nuvarande elhandlare. Totalt tecknade 25,6 procent av alla hushållskunder i Sverige nya elavtal under 2011, vilket var en ökning med en procentenhet i jämförelse med 2010.

En kund som vill byta elhandlare tecknar ett avtal med den nya elhandlaren som sedan anmäler leverantörsbytet till kundens nätföretag. Enligt nya bestämmelser i ellagen kan bytet äga rum under alla veckans dagar och får ta högst två veckor. Kunden betalar ingen avgift för att byta elhandlare.

Den webbaserade prisjämförelsen Elpriskollen

Samtliga elhandlare i Sverige är enligt ellagen skyldiga att lämna uppgifter till EI om de priser och villkor som tillämpas mot elkonsumenterna. Sedan januari 2008 har EI drivit den webbaserade prisjämförelsen Elpriskollen. Med priser och villkor från samtliga elhandelsföretag i Sverige samlade på en oberoende webbplats är målet att underlätta för konsumenterna att välja det avtal och den elhandlare som passar dem bäst. Under 2011 hade Elpriskollen något mer än 150 000 besök. Totalt finns det ungefär 4,4 miljoner hushållskunder i Sverige.

Konsumenternas energimarknadsbyrå utsågs till gemensam kontaktpunkt för konsumenter

EI utsåg i december 2011 Konsumenternas energimarknadsbyrå till gemensam kontaktpunkt för el- och gaskonsumenterna enligt EU:s el- och gasmarknadsdirektiv. Bakgrunden var EU-regler om att medlemsländerna ska ha sådana kontaktpunkter dit konsumenterna kan vända sig med frågor om sina rättigheter och möjligheter till

tvistlösning. Konsumenternas energimarknadsbyrå är en självständig byrå som informerar om och ger råd samt vägledning i frågor som rör energimarknaden. Rådgivningen är kostnadsfri. Byråns uppgift är också att fånga upp konsumentproblem inom energimarknadsområdet och föra dem vidare till berörda myndigheter och företag.

EI är en av huvudmännen bakom byrån som kostnadsfritt informerar och ger råd och vägledning i frågor som rör elmarknaden. Byrån tog under 2011 emot ungefär 2 800 direktkontakter från konsumenter, vilket var betydligt färre än under 2010. Knappt hälften av kontakterna innebar klagomål och ifrågasättanden av företagens kundbehandling. Byrån bidrog till att klagomålen snabbt återfördes till företagen för att sedan kunna lösas på ett regelrätt och kundvänligt sätt. Flertalet klagomål handlade om elprisavtal eller fakturor. Dessa rörde oklarheter i pris- och avtalsvillkor eller problem i samband med uppsökande försäljning. Hos en del företag drabbades kunder av uteblivna fakturor under lång tid trots att mätvärden inte verkar ha saknats.

Elhandlare skyldiga att ange elens ursprung

Elhandlare är enligt ellagen skyldiga att på eller i samband med fakturor och i reklam till kunder lämna uppgift om elens ursprung. Detta innebär information om varje enskild energikällas andel i framställningen av den el som elhandlaren sålde under föregående kalenderår. Dessutom ska kunderna få information om den inverkan på miljön i form av koldioxidutsläpp samt mängden kärnbränsleavfall som framställningen av den sålda elen har orsakat.

EI fick under 2010 i uppdrag att inom ramen för befintligt regelverk pröva att åstadkomma en frivillig branschlösning för att samordna regelverken för ursprungsgarantier och ursprungsmärkning av el. Resultatet av utredningen²¹ blev att EI utformade föreskrifter²² som innebär att ursprungsgarantier ska vara en förutsättning för att få sälja el med ett specifikt ursprung. Syftet med föreskrifterna är att ge kunden tydlig information om varifrån elen kommer och vilken inverkan elproduktionen haft på miljön.

Systemet med ursprungsgarantier innebär att en elproducent kan ansöka om ursprungsgarantier för den el som företaget producerar. Med hjälp av dessa garantier kan sedan en elhandlare garantera en kund, som väljer att köpa till exempel vindkraftsel, att det matats in lika mycket vindkraftsel i systemet som kunden förbrukar. Ett stort antal elhandlare erbjuder redan idag elavtal som bygger på ursprungsgarantier. Hittills har det inte varit obligatoriskt för elhandlarna att använda just ursprungsgarantier för att ursprungsmärka el till slutkunden. Det har heller inte funnits några krav på hur elhandlaren ska förmedla information om elens ursprung till kunden.

Implementering av konsumentskyddsåtgärder i elmarknadsdirektivet

Sverige har implementerat samtliga bestämmelser i elmarknadsdirektivets bilaga A om konsumentskyddsåtgärder genom ellagen med tillhörande föreskrifter. Under 2011 infördes bland annat en definition av utsatta kunder i det svenska regelverket. Av definitionen följer att med utsatta kunder avses personer som

²¹ Ursprungsmärkning av el EIR 2011:10

²² EIFS 2011:4

varaktigt saknar förmåga att betala för den el eller naturgas som överförs eller levereras till dem för ändamål som faller utanför näringsverksamhet. Under året infördes också bestämmelser i ellagen om vilka uppgifter som ska finnas med i elhandlarnas och nätägarnas avtal med enskilda konsumenter.

Under hösten 2011 genomförde EI en granskning av elhandlarnas nya skyldigheter att i avtalen ange vilka åtaganden de har gentemot konsumenten, villkoren för fakturering, betalning, förlängning, uppsägning samt villkoren för ersättning om elhandlaren inte uppfyller sina åtaganden. Dessutom granskades om elhandlarna på sina webbplatser och fakturor anger eller hänvisar till information om konsumentens rättigheter, hur konsumenten ska gå till väga för att lämna klagomål samt var konsumenten kan vända sig för information och tvistlösning. Efter att EI påtalat brister vidtog de granskade företagen åtgärder och rättade till bristerna.

EI följer den generella prisutvecklingen, men har ingen tillsyn över elhandels- eller gashandelspriserna. Elhandelsföretag är dock skyldiga att lämna uppgift om pris och de leveransvillkor som tillämpas för leverans av el till konsumenter. Dessa uppgifter ligger till grund för en elprisjämförelse riktad till konsumenter på inspektionens webb, www.elpriskollen.se. På Elpriskollen får konsumenten även information om de viktigaste avtalsvillkoren för elhandlarnas avtal, såsom exempelvis avtalets uppsägningstid, eventuell kostnad för att säga upp avtalet i förtid och om avtalet förlängs automatiskt när det löper ut. Dessutom informerar Konsumentverket, kommunala konsumentvägledare och Energirådgivningsbyrån om de allmänna avtalsvillkoren.

Energimarknadsinspektionens arbete i linje med nationell och europeisk lagstiftning

Energimarknadsinspektionen undersöker kontinuerligt elmarknadernas funktion. Att detta hör till myndighetens uppgifter följer av dess roll som nätmyndighet enligt ellagen och den tillsyn som nätmyndigheten ska utöva enligt 12 kap. 1 § andra stycket ellagen. EI har även enligt sin instruktion till uppgift att följa och analysera utvecklingen på elmarknaderna och lämna förslag till ändringar i regelverk eller andra åtgärder för att främja marknadernas funktion. Av 1 § i instruktionen framgår vidare att inspektionen bl.a. ska verka för en effektiv konkurrens på elmarknaden.

Enligt artikel 37.1 d i elmarknadsdirektivet ska de nationella tillsynsmyndigheterna följa och genomföra de rättsligt bindande och relevanta beslut som fattas av ACER och Europeiska kommissionen. Det krävs ingen särskild lagstiftning för att detta ska gälla i Sverige eftersom bestämmelsen har karaktär av upplysning. För att göra det möjligt för inspektionen att följa kommissionens beslut har bestämmelser införts i 12 kap. 1 b § ellagen samt 3 kap. 4 § och 4 kap. 3 § lagen (2011:710) om certifiering av stamnätsföretag för el. Bestämmelserna innebär att EI i beslut som berörs av sådana riktlinjer som avses i elmarknadsdirektivets artikel 39 ska ange att beslutet kan komma att ändras eller upphävas efter begäran av Europeiska kommissionen. Inspektionen tilldelas varje år ett anslag enligt statens budget. En myndighet som tilldelats ett anslag har enligt 10 § anslagsförordningen (2011:223) rätt att enligt gällande villkor och bestämmelser använda statens medel för de ändamål som anslaget avser.

I EIs uppgifter som nätmyndighet enligt ellagen ingår att utöva tillsyn över att företagen uppfyller sina skyldigheter enligt ellagstiftningen. Av 12 kap. 1 § fjärde stycket ellagen framgår att Energimarknadsinspektionen också är tillsynsmyndighet enligt förordning (EG) nr 714/2009. Av 1 § 6 e förordningen med instruktion för Energimarknadsinspektionen följer vidare att Energimarknadsinspektionen inom sitt område ska fullgöra uppgifter som följer av elmarknadsdirektivet. Enligt 12 kap. 2 § i ellagen har inspektionen rätt att på begäran få de upplysningar och ta del av de handlingar som behövs för tillsynen. Av 12 kap. 3 § framgår att myndigheten får meddela de förelägganden som behövs för att trygga efterlevnaden av de föreskrifter och villor som omfattas av tillsynen. EI får enligt 12 kap. 3 § ellagen meddela de förelägganden som behövs för att trygga efterlevnaden av de föreskrifter och villor som omfattas av tillsynen. Enligt 12 kap. 3 § första stycket andra meningen ellagen får ett sådant föreläggande förenas med vite. Något hinder för att ett sådant vite uppgår till upp till 10 procent av ett företags omsättning finns inte.

Försörjningstrygghet

Försörjningstryggheten i det svenska elsystemet är generellt sett god. Manuell fränkoppling av konsumtion, som är den metod som Svenska kraftnät enligt ellagen ska använda då det inte är möjligt att på annat sätt uppnå balans mellan inmatning och uttag i elsystemet, har aldrig behövt tillämpas.

Den installerade elproduktionskapaciteten fortsatte att öka

Installerad elproduktionskapacitet ökade under 2010. I Sverige sker investeringar i ny elproduktionskapacitet på marknadsbaserade grunder. För att bygga en ny anläggning för elproduktion i Sverige krävs inget tillstånd från EI, däremot krävs tillstånd enligt både Miljöbalken, och Plan- och Bygglagen. Under 2011 tillkom 948 MW elproduktionskapacitet samtidigt som 202 MW föll bort. Nettoökningen blev därmed 746 MW och den totala kapaciteten uppgår till 36 447 MW.

Tabell 5. Installerad elproduktionskapacitet, MW

Kraftslag	Installerad elproduktionskapacitet	Förändring från 2010
Vattenkraft	16 197	0 %
Kärnkraft	9 363	2,3 %
Övrig värmekraft	7 988	- 2,4 %
Vindkraft	2 899	34 %
Total	36 447	2,1 %

Källa: Svensk Energi

Tabellen visar förändringen i produktionskapacitet per kraftslag jämfört med föregående år. Vattenkraften hade den högsta installerade elproduktionskapaciteten med 16 197 MW följt av kärnkraft på 9 363 MW. Övrig kraftvärme har minskat sedan föregående år. Av den totala nettoökningen i elproduktionskapacitet 2011 stod vindkraften för den största delen med 736 MW. Därmed ökade den installerade vindkraftskapaciteten med 34 procent jämfört med 2010.

Energimyndighetens kortsiktsprognos²³ publicerades i mars 2011 och omfattar det svenska energisystemets utveckling under perioden 2009-2012. I prognosen bedöms den inhemska elanvändningen öka under perioden. Från en nivå på 138 TWh 2009 till 148 TWh 2012. Elproduktionen i landet uppgick till 134 TWh för 2009. Enligt prognosen kommer produktionen att öka under hela perioden för att 2012 vara 158 TWh. Energimyndighetens långsiktsprognos²⁴ publicerades under våren 2011 och behandlar energisystemets långsiktiga utveckling fram till år 2030. Sverige beräknas exportera 23 TWh el år 2030. Detta beror på en ökad elproduktion och en måttlig ökning av elanvändningen. År 2030 beräknas elproduktionen uppgå till 175 TWh. Produktionen från kraftvärme, vind och kärnkraft beräknas öka. Elanvändningen beräknas bli 152 TWh.

Marknadsbaserad effektreserv

Den installerade effekten i det svenska elproduktionssystemet har minskat sedan 1990-talet. Kapacitetsmarginalen mellan tillförsel (inklusive import) och efterfrågan föll med nästan tjugo procent mellan 1996 och 2000. Detta innebar en ökad risk för fränkoppling av vissa kunder i landet om ett större kraftverk skulle haverera i ett läge med sträng vinterkyla. Mot bakgrund av detta infördes 2003 en lag om effektreserv.²⁵ Effektreserven skapas genom att Svenska kraftnät ingår avtal med elproducenter och elanvändare om att ställa ytterligare produktionskapacitet eller möjlighet till förbrukningsreduktion till förfogande. Riksdagen beslutade den 20 april 2010 om dels fortsatt giltighet av lagen om effektreserv, dels ändring i samma lag från och med den 16 mars 2011. Beslutet innebär att lagen om effektreserven med den centralt upphandlade reserven förlängs för att successivt fasas ut till den 15 mars 2020.

Genom lagändringen har regering och riksdag slagit fast att frågan om att upprätthålla effektbalansen på sikt måste lösas av marknads aktörer. Att staten, via Svenska kraftnät, upphandlar elproduktion och förbrukningsreduktion på en konkurrensutsatt marknad bedöms störa elmarknadens funktion. En övergång till en marknadslösning bör dock ske under rimliga former och inte äventyra försörjningstryggheten samtidigt som förbrukningsflexibiliteten främjas.

Svenska kraftnät har genomfört en översyn av hanteringen av effektreserven, bland annat med anledning av den nya lagen. Översynen har resulterat i en ändrad hantering av reduktionsdelen i effektreserven. Till skillnad från tidigare år kommer upphandlingen av förbrukningsreduktionerna endast att omfatta budgivning till reglerkraftmarknaden. Vidare så ska hanteringen av förbrukningsreduktionsresurserna till skillnad från tidigare år även tillåta att en anläggningsägare själv får lämna bud för resursen till Elspotmarknaden. Om resursen inte blir aktiverad på spotmarknaden finns den kvar till reglerkraftmarknadens förfogande. Genom att resurserna finns tillgängliga som bud på spotmarknaden deltar dessa i prisbildningen, vilket skiljer sig från dagens hantering.

²³ Energimyndigheten, *Kortsiktsprognos våren 2011*, (ER2011:04)

²⁴ Energimyndigheten, *Långsiktsprognos 2010*, (ER2011:03)

²⁵ Lag (2003:436) om effektreserv.

Den högsta elförbrukningen under 2011 var 25 820 MW och inträffade den 23 februari klockan 08-09. Sveriges hittills högsta elförbrukning är 27 000 MW och är från den 5 februari 2001.

Nya överföringsförbindelser

Det svenska elsystemet har förbindelser till Norge, Finland, Danmark, Tyskland och Polen. Sverige exporterade 22 TWh el och importerade 14,8 TWh under 2011 vilket resulterade i att Sverige nettoexporterade 7,2 TWh på årsbasis. Detta kan jämföras med 2010 då Sverige nettoimporterade 2 TWh. Den främsta orsaken till den ökade exporten är högre magasinfullnadsgrad i de svenska vattenmagasinen samt högre tillgänglighet i den svenska kärnkraften.

Det pågår flera projekt för att öka kapaciteten och driftsäkerheten i det nordiska kraftsystemet. I Figur 12 visas de projekt som berör svensk mark och som är under byggnation.

Figur 12. Pågående förstärkningar av stamnätet i Norden



Källa: Svenska kraftnät

Redan 1989 anlades en kraftförbindelse mellan Finnböle i Sverige och Rauma i Finland med en kapacitet om 800 MW. På grund av ökande krav på överföringskapacitet behöver förbindelsen nu byggas ut. Den nya kabeln, Fenno-Skan 2, har fått samma sträckning som den befintliga och en överföringskapacitet på 500 MW. Kabeln började byggas under våren 2008 och driftsattes 16 december 2011.

Syftet med Sydvästlänken är att minska de överföringsbegränsningar som finns från Mälardalsregionen till södra Sverige och mellan södra Norge och Sverige. Sydvästlänken kommer att byggas i tre delar med knutpunkt vid Jönköping och beräknas få en kapacitet på 1 200 MW. Från knutpunkten går en länk söderut till Skåne, den andra går norrut till Hallsberg och den sista sträcker sig västerut till Norge. Svenska kraftnät bygger den svenska delen medan den del som byggs i

Norge finansieras av det norska stamnätsföretaget Statnett. Hela Sydvästlänken beräknas vara i drift 2015/2016.

Svenska kraftnät har ansökt om att få bygga en likströmsförbindelse under namnet NordBalt mellan Sverige och Litauen som ska binda samman de tre baltiska staternas elnät med det nordiska. Under våren 2011 föreslog EI att den svenska regeringen beviljar Svenska kraftnäts koncessionsansökan. Ledningen är en del i arbetet med att skapa en effektiv och integrerad elmarknad i Europa, vilket bland annat behövs för att uppnå EU:s klimatpolitiska mål. I dag är en kabel mellan Estland och Finland den enda förbindelsen mellan Baltikum och Norden. Den nya likströmsförbindelsen mellan Sverige och Litauen är även viktig för att stärka försörjningssäkerheten i Baltikum. Den teknik som används möjliggör också en framtida inkoppling av vindkraftparker till havs, exempelvis på Midsjöbankarna. En färdig ledning beräknas kunna vara klar 2015/2016.

Utöver de projekt som nämns ovan pågår en rad projekt för att förstärka elnäten i storstadsregionerna i Sverige. Dessutom projekterar Svenska kraftnät en stamnätsförbindelse mellan Gotland och det svenska fastlandet.

Naturgasmarknaden

Handel med naturgas i det svenska naturgassystemet är till skillnad från naturgasnätverksamhet konkurrensutsatt. Handeln har gradvis övergått från lokala monopol till att helt konkurrensutsättas. Det sista steget i marknadsöppningen togs den 1 juli 2007 då naturgasmarknaderna i de flesta EU-länder konkurrensutsattes helt, däribland den svenska. Marknadsreformen innebär att samtliga naturgaskunder i det svenska naturgassystemet fritt kan välja naturgashandlare. Ungefär 3,5 procent av Sveriges energibehov täcks av naturgas. I de områden där gasnätet är utbyggt utgör dock andelen mer än 20 procent av energibehovet, vilket är i linje med genomsnittet i övriga EU.

Naturgasnätet

Det svenska naturgassystemet sträcker sig från Trelleborg i söder till Stenungsund i norr, med en förgrening genom Småland. Det finns planer på att bygga ut denna förgreningsledning, som i nuläget slutar i Gnosjö, till Jönköping och därefter vidare till Oxelösund via Linköping och Norrköping samt en grenledning till Örebro. Regeringen beslutade i mars 2011 att bifalla koncessionsansökan för sträckningen till Jönköping. Transmissionsnätet ägs av företaget Swedegas.

I Sverige är det drygt trettio av 290 kommuner som har tillgång till naturgas. I de kommuner där naturgasnätet är utbyggt står naturgasen för drygt tjugo procent av den slutliga energianvändningen, vilket är i nivå med genomsnittet i övriga Europa.

Under de senaste åren har naturgasanvändningen ökat markant, vilket till stor del beror på att Öresundsverket i Malmö driftsatts.

Figur 13. Det svenska naturgasnätet



Källa: Energigas Sverige

Naturgasnätet delas in i tre olika verksamhetsområden; transmission, distribution och lager. I transmissionsledningarna sker de långa transporterna under högt tryck. Därefter sker en tryckreducering i mät- och regleringsstationer innan det lokala distributionsnätet tar vid för transport till kund. Det svenska naturgasnätet består av 620 km transmissionsledning och cirka 27 200 km distributionsledning. Svenska kraftnät har det övergripande ansvaret för att kortsiktigt upprätthålla balansen mellan inmatning och uttag av naturgas i det nationella systemet.

Transmissionsnätet ägs av Swedegas. Ansvaret för drift, underhåll och utbyggnad av ledningssystemet ligger på innehavaren av naturgasledningen. Lagring av naturgas sker på två sätt, dels genom att man matar in mer naturgas i transmissionsledningarna och dessa fungerar som lager, dels genom att lagra naturgas i det lager som finns i systemet.

Inga överföringsbegränsningar i naturgasnätet

Det svenska naturgasnätets praktiskt tillgängliga överföringskapacitet uppgår till 22 TWh per år. Det finns för närvarande inga överföringsbegränsningar i nätet, varken nationellt eller på importförbindelsen från Danmark.

I Sverige finns ingen andrahandsmarknad för överföringskapacitet där outnyttjad kapacitet tillgängliggörs för handel. Detta är en följd av den gasmarknadsmodell

som finns i Sverige. Modellen avviker från den traditionella gasmarknadsmodellen som tillämpas inom EU.

Svenska kraftnät balansansvarig

Svenska kraftnät är systemansvarig myndighet på den svenska naturgasmarknaden. Det innebär att myndigheten ansvarar för att den kortsiktiga balansen upprätthålls i det svenska naturgassystemet. Obalanser hanteras så långt som möjligt med marknadsmekanismer, men i de fall där en marknadsmässig lösning inte är tillräcklig beordrar Svenska kraftnät ledningsinnehavare att begränsa eller avbryta överföringen av naturgas till kunder.

I syfte att upprätthålla den kortsiktiga balansen i naturgassystemet tecknar Svenska kraftnät avtal med naturgasföretag om balansansvar. Enligt balansansvarsavtalet ska den balansansvarige planera för balans mellan dennes tillförsel och uttag av naturgas. En balansplan ska sändas in till Svenska kraftnät senast klockan 14.00 dagen före leveransdygnet. Svenska kraftnäts balansavräkning görs som en dygnsavräkning senast klockan 12.00 dagen efter leveransdygnet och bygger på rapporterade mätvärden från nätägarna samt rapporterade handelsvärden från balansansvariga.

Enligt naturgaslagen får Svenska kraftnät inte teckna balansansvarsavtal med enskilda gashandlare förrän de metoder som används för att utforma avtalen godkänts av Energimarknadsinspektionen. Svenska kraftnät har utformat ett standardavtal som ska ligga till grund för hur de individuella balansavtalen ska utformas.

För närvarande pågår en beredning för att överföra systemansvaret från Svenska kraftnät till Swedgas. Enligt artikel 10 i gasmarknadsdirektivet ska systemansvariga för de nationella överföringssystemen certifieras. Den 9 juni 2011 utfärdades därför en svensk lag om certifiering av stamnätsföretag, vilken trädde i kraft den 1 augusti 2011.

En anmälan om certifiering från Swedgas AB mottogs den 30 augusti 2011 samt i kompletterande bilagor daterade 11 november 2011. EI tog sitt preliminära beslut den 1 mars 2012. Det preliminära beslutet meddelades Europeiska kommissionen den 8 mars 2012. Kommissionen lämnade sitt yttrande över det preliminära beslutet den 30 april 2012 som mottogs av inspektionen den 14 maj 2012. Inspektionen har från detta datum två månader på sig att fatta det slutliga beslutet.

Granskning av gasnätsavgifter

Energimarknadsinspektionens bedriver tillsyn över gasnätsföretagen och godkänner de metoder som företagen använder för att beräkna sina nätavgifter. Vid utformande av avgifter för överföring av naturgas ska särskilt beaktas antalet anslutna kunder, kundernas geografiska läge, mängden överförd energi, abonnemangskostnader för överliggande ledningar, leveranssäkerhet och ledningarnas tryck.

Naturgaslagen kommer att ändras²⁶ så att metodgodkännandet utvidgas till att omfatta även tariffer för tillträde till en förgasningsanläggning. Den som innehar en sådan anläggning får sålunda inte börja tillämpa sin tillträdestariff förrän EI har godkänt de metoder som har använts för att utforma tariffen. Ändringen kommer att ske mot bakgrund av de krav som följer av artikel 41.6 a i gasmarknadsdirektivet och träder i kraft den 1 juli 2012 men är villkorad under en övergångsperiod av övergångsbestämmelser.

Energimarknadsinspektionens tillsyn av de metoder som ligger till grund för utformningen av avgifter syftar till att säkerställa att de är objektiva och icke-diskriminerande enligt kraven i naturgaslagen (2005:403). Granskning av nätavgifternas skälighet sker genom uppföljning i efterhand. Energimarknadsinspektionens tillsynsbeslut får överklagas inom tre veckor av den som beslutet angår. Prövningen sker hos allmän förvaltningsdomstol.

Gasnätsföretagen är enligt naturgaslagen skyldiga att i form av en årsrapport upprätta en ekonomisk särredovisning av transmissions-, distributions- respektive lagringsverksamhet. Årsrapporten²⁷ ska vara inspektionen tillhanda senast sju månader efter räkenskapsårets utgång vilken ligger till grund för tillsynen. Energimarknadsinspektionen har föreslagit en förhandsreglering av gasnätsavgifternas skälighet. Inspektionen har därför tillsammans med kunder och gasbranschen sedan 2008 utvecklat en metod för förhandsgranskning av naturgastariffer.

I regleringsbrevet för 2010 fick EI uppdraget att utreda hur naturgaslagen kan harmoniseras med ellagen i det avseendet att förhandsprövning av gasnätstariffer kan införas. I rapporten²⁸ föreslår EI att naturgaslagen i allt väsentligt får samma utformning som ellagen avseende förhandsprövning.

Åtskillnad mellan överföring och handel med naturgas

I syfte att förhindra korssubventionering får ett företag som bedriver överföring av naturgassystemet inte bedriva handel med naturgas inom samma bolag, så kallad funktionell åtskillnad. Därmed följer att verksamheterna redovisningsmässigt ska hållas isär. I ett företag som innehar tillstånd för naturgasledning får inte en styrelseledamot, VD eller firmatecknare samtidigt inneha dessa roller i ett företag som bedriver handel med naturgas. Det finns dock inget krav i svensk lagstiftning att ett gasnätsföretag inte får ingå i en koncern som bedriver produktion av eller handel med naturgas.

I de fall ett naturgasföretag inte följer bestämmelserna i naturgaslagen har Energimarknadsinspektionen möjlighet att förelägga företaget att vidta åtgärder för att uppfylla regelverket. Ett föreläggande kan förenas med vite.

Enligt naturgaslagen ska alla företag som bedriver överföring av naturgas upprätta en övervakningsplan. Företagen ska därutöver offentliggöra en årlig rapport som redogör för de åtgärder de genomfört enligt planen. Syftet med övervakningsplanen är att säkerställa att företagen agerar objektivt och inte

²⁶ Proposition 2011/12:77

²⁷ Årsrapporten ska innehålla fullständig resultat- och balansräkning för respektive redovisningsenhet.

²⁸ EIR 2010:14 Förhandsprövning av gastariffer

otillbörligt gynnar någon aktör på marknaden. I övervakningsplanen ska det framgå vilka åtgärder företaget ska genomföra för att motverka diskriminerande beteende gentemot övriga aktörer på marknaden.

Ökat internationellt samarbete

EI bedriver gränsöverskridande samarbete i flera samarbetsorgan. Trots att det inte finns ett formaliserat samarbete med övriga nordiska tillsynsmyndigheter pågår det kontinuerliga diskussioner med den danska reglermyndigheten om hur den gemensamma marknaden kan utvecklas eller på vilket sätt försörjningstryggheten kan förbättras. EI samarbetar dessutom med europeiska tillsynsmyndigheter i Tyskland, Nederländerna, Belgien, Luxemburg, Frankrike, Storbritannien, Irland. Målet med samarbetet är en gemensam europeisk gasmarknadsmodell under 2014. Samarbetet syftar även till att underlätta ett snabbt implementerande av europeisk lagstiftning. Under 2011 har samarbetet främst fokuserats på en gemensam handelsplattform för kapacitet med implicita auktioner för hela regionen.

Sedan ACER blev aktivt i mars 2011, har EI aktivt medverkat i arbetet med att ta fram Framework Guidelines i enlighet med den process som har lagts fast för framtagning av europeiska regelverk för den inre marknaden för naturgas.

Råkraftsmarknaden

Naturgas introducerades i Sverige 1985 genom en utbyggnad av det danska naturgassystemet till södra Sverige genom en transmissionsledning från Dragö på Själland till Klagshamn utanför Malmö. Sverige har ingen egen utvinning av naturgas utan all tillförsel av naturgas sker från Danmark. I Sverige finns dock en växande biogasproduktion. Mellan en och två procent av den naturgas som distribueras i det svenska naturgassystemet är inhemskt producerad biogas. Såväl den totala biogasproduktionen som den mängd biogas som förs in på naturgasnätet ökar kontinuerligt och det finns en politisk ambition att på sikt helt ersätta naturgasen med biogas.

Under 2011 förbrukades 30 procent av naturgasen inom industrin och 56 procent i kraftvärme- och fjärrvärmeanläggningar. Bostäder stod för ungefär 5 procent av den totala förbrukningen. Övrig näringsverksamhet stod för resterande förbrukning.

Två företag, E.ON Sverige och Dong Energy, säljer naturgas på den svenska grossistmarknaden. Dong Energy ägs till 73 procent av danska staten och E.ON Sverige ägs av E.ON AG som är världens största privatägda energibolag. För 2011 finns inga uppgifter om företagens marknadsandelar tillgängliga, det finns inget som tyder på att det skett några stora förändringar sedan 2006. Under 2006 sålde E.ON cirka 5,3 TWh på grossistmarknaden. Detta ger en marknadsandel på 48 procent. Siffran tar dock ej hänsyn till att en del av denna volym är såld till företag inom E.ON koncernen vilka i sin tur har sålt naturgasen vidare till slutkunder. Tabell 6 visar konsumtionsutvecklingen på den svenska grossistmarknaden.

Tabell 6. Utvecklingen på grossistmarknaden för naturgas

	Total konsumtion (TWh)	Produktion	Importkapacitet (TWh) totalt
2006	11,2	0	15
2007	11,7	0	15
2008	10,7	0	15
2009	14,2	0	15
2010	19,0	0	22
2011	15,2	0	22

Anm. Konsumtionen uttryckt i övre värmevärde. Undre värmevärde är ca tio procent lägre.

Källa: Svenska kraftnät och Swedegas

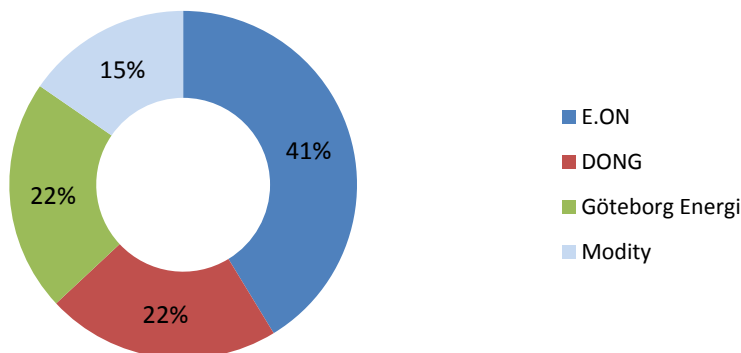
Slutkundsmarknaden

I Sverige finns det ungefär 37 000 naturgasförbrukare, varav cirka 3 600 är företagskunder och resterande är hushållskunder. Antalet slutförbrukare har minskat de senaste åren. Minskningen beror främst på att antalet hushållskunder har minskat i Göteborg och Malmö.

Få marknadsaktörer

Den svenska naturgasmarknaden har sedan introduktionen av naturgas 1985 karaktäriserats av ett fåtal aktörer. Under 2011 var fem naturgashandlare verksamma på den svenska naturgasmarknaden. De tre största naturgashandlarna, E.ON, Dong Energy och Göteborg Energi hade knappt 85 procent av marknaden under 2011.

Figur 14. Marknadsandelar på slutkundsmarknaden för naturgas i Sverige under 2011



Källa: Energimarknadsinspektionen

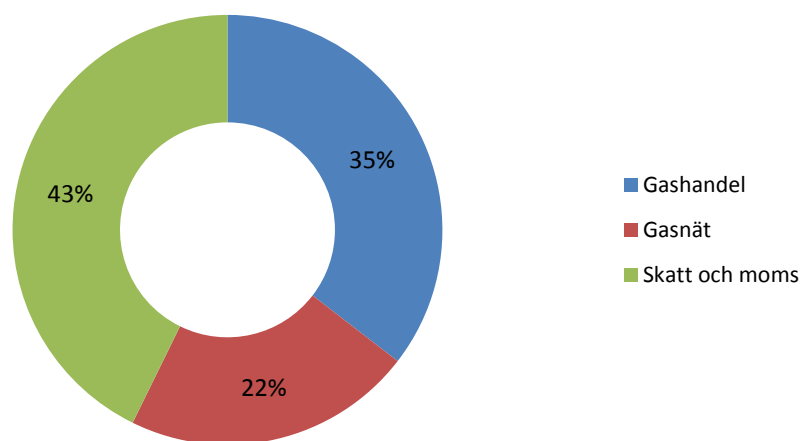
Nätavgiften utgör den största andelen av hushållens totala naturgaskostnad

Den sammanlagda naturgaskostnaden för hushåll kan delas upp i följande:

- Gashandel
- Gasnät
- Skatt och moms

Gashandelsprisets andel av den sammanlagda gaskostnaden har ökat sedan föregående år. För en hushållskund utgjorde gashandelspriset 24 procent av den totala naturgaskostnaden under 2010, vilket kan jämföras med 18 procent ett år tidigare. Nätavgiften svarade för 42 procent medan energiskatt och moms tillsammans stod för 34 procent, vilket visas i figur 15. Den sammanlagda kostnaden för naturgas under 2011 uppgick till 110 öre per kWh för ett hushåll med gasuppvärmning eller drygt 5000 kronor på årsbasis.

Figur 15. Sammanlagd naturgaskostnad för en hushållskund under 2011



Källa: SCB

Fler konsumenter bytte naturgashandlare under året

Under 2011 bytte 281 hushåll naturgashandlare, vilket är en ökning från föregående år med sex procent. Antalet byten är på en fortsatt låg nivå och motsvarar närmare en procent av det totala antalet hushållskunder. Motsvarande siffra för icke-hushållskunder var 177, eller knappt fem procent av alla icke-hushållskunder.

EI genomförde under 2008 en studie²⁹ som visade att endast 13 procent av hushållskunderna och 16 procent av näringsidkarna på den svenska naturgasmarknaden aktivt sökt efter bättre naturgasavtal sedan marknaden öppnades i juli 2007. En tredjedel av de tillfrågade kunderna var inte medvetna om möjligheten att byta naturgashandlare.

EI utsåg i december 2011 Konsumenternas energimarknadsbyrå till gemensam kontaktpunkt för el- och gaskonsumenter enligt EU:s el- och gasmarknadsdirektiv. Bakgrunden var EU-regler om att medlemsländerna ska ha sådana kontaktpunkter dit konsumenter kan vända sig med frågor om sina rättigheter och möjligheter till tvistlösning. Tidigare var byråns rådgivning begränsad till endast elkonsumenter.

²⁹ Kundaktivitet på naturgasmarknaden EIR 2008 11

Implementering av konsument skyddsåtgärder i gasmarknadsdirektivet

Sverige har implementerat samtliga bestämmelser i gasmarknadsdirektivets bilaga A om konsument skyddsåtgärder genom naturgaslagen med tillhörande föreskrifter. Under 2011 infördes bland annat en definition i av utsatta kunder i det svenska regelverket. Av definitionen följer att med utsatta kunder avses personer som varaktigt saknar förmåga att betala för den el eller naturgas som överförs eller levereras till dem för ändamål som faller utanför näringsverksamhet. Under året infördes också bestämmelser i naturgaslagen om vilka uppgifter som ska finnas med i naturgashandlarnas och nätägarnas avtal med enskilda konsumenter.

Energimarknadsinspektionens arbete i linje med nationell och europeisk lagstiftning

Energimarknadsinspektionen undersöker kontinuerligt naturgasmarknadens funktion, vilket följer av att inspektionens roll som tillsynsmyndighet enligt naturgaslagen och den tillsyn som ska utövas enligt 10 kap. 1 § naturgaslagen. Energimarknadsinspektionen har även enligt sin instruktion till uppgift att följa och analysera utvecklingen på naturgasmarknaden och lämna förslag till ändringar i regelverk eller andra åtgärder för att främja marknadens funktion. Av 1 § i instruktionen för Energimarknadsinspektionen framgår vidare att inspektionen bl.a. ska verka för en effektiv konkurrens på naturgasmarknaden.

Enligt gasmarknadsdirektivet artikel 41.1 d ska tillsynsmyndigheten följa och genomföra de rättsligt bindande och relevanta beslut som fattas av ACER och Europeiska kommissionen. Det krävs ingen särskild lagstiftning för att detta ska gälla i Sverige eftersom bestämmelsen har karaktär av upplysning. Det krävs att det framgår av andra bestämmelser, t.ex. en EU-förordning, vilka beslut som är bindande och relevanta. För att göra det möjligt för Energimarknadsinspektionen att följa kommissionens beslut har det införts bestämmelser i 10 kap. 1 a § naturgaslagen samt 3 kap. 4 § och 4 kap. 3 § lagen (2011:711) om certifiering av vissa naturgasföretag. Bestämmelserna innebär Energimarknadsinspektionen i beslut som berörs av sådana riktlinjer som avses i artikel 43 ska ange att beslutet kan komma att ändras eller upphävas efter begäran av Europeiska kommissionen.

Energimarknadsinspektionen är tillsynsmyndighet enligt 1 kap. 9 § naturgaslagen. Av 10 kap. 1 § första stycket naturgaslagen framgår att tillsynsmyndigheten utövar tillsyn över efterlevnaden av bestämmelserna i naturgaslagen. Av 10 kap. 1 § första stycket 2 naturgaslagen framgår vidare att Energimarknadsinspektionen utövar tillsyn över att förordning (EG) nr 715/2009 följs och i 1 § 6 f förordningen med instruktion för Energimarknadsinspektionen anges Energimarknadsinspektionen inom sitt område ska fullgöra uppgifter som följer av gasmarknadsdirektivet.

EI får enligt 10 kap. 3 § naturgaslagen meddela de förelägganden som behövs för att trygga efterlevnaden av de föreskrifter och villkor som omfattas av tillsynen. Ett sådant föreläggande får förenas med vite. Något hinder för att ett sådant vite uppgår till upp till 10 procent av ett företags omsättning finns inte. Av 10 kap. 2 § naturgaslagen framgår att tillsynsmyndigheten har rätt att på begäran få de upplysningar och ta del av de handlingar som behövs för tillsynen. Tillsynsmyndigheten får även, enligt 10 kap. 3 § , meddela de förelägganden som behövs för att trygga efterlevnaden av de föreskrifter som omfattas av tillsynen.

Försörjningstrygghet

Även om försörjningstryggheten historiskt sett varit hög kan den svenska naturgasmarknaden sägas vara sårbar, både på kort och på lång sikt. Situationen med en enda tillförselpunkt tillsammans med det faktum att Sverige inte har någon egen produktion av naturgas gör den svenska naturgasmarknaden känslig för yttre störningar på kort sikt. I ett längre perspektiv kommer gasleveranserna från Danmark att minska. Orsaken är att tillgången på gas från de danska gasfälten minskar.

Minskad naturgasanvändning under året

Under 2011 förbrukades 15,2 TWh naturgas i Sverige, en minskning från föregående år med nära 4 TWh. Minskningen beror till stor del på mildare temperaturer som minskat användningen och att större förbrukare haft sina anläggningar avställda under delar av året.

Ett antal projekt i anslutning till det svenska naturgassystemet för utvinning, produktion pågår. Naturgasanvändningen väntas därmed öka under kommande år. Bland dessa kan följande noteras:

- I Göteborg planeras en förgasningsanläggning för biobränsle som skulle kunna producera 100 MW gas med en kvalitet motsvarande naturgas. I en första etapp planeras produktionskapaciteten bli 20 MW. Den första etappen beräknas vara klar 2012 och den andra 2016.
- Planering pågår för ytterligare en förgasningsanläggning för biobränsle som är tänkt att förläggas i anslutning till det befintliga naturgassystemet. Anläggningen kan komma att leverera 200 MW gas med start 2016. Ett första preliminärt investeringsbeslut har tagits under 2011.
- En LNG -mottagningsanläggning planeras i Göteborg i huvudsak för att förse fartyg med LNG som bränsle. I planeringen ingår en förgasningsanläggning som kan mata gas till naturgasanvändare. Förgasningsanläggningen kan få en kapacitet på cirka 200 MW. Anläggningen planeras vara färdig till 2013.

En lagringsanläggning för naturgas

Sverige har inget lager för säsongutjämning för förbrukningen av naturgas. Ett mindre lager finns som kan utjämna förbrukningstoppar. Lagringsanläggningen ägs av Swedgas och är belägen i Södra Halland.

Lagrets uttagskapacitet varierar från 0,6 till 0,9 miljoner m³ per dag. Detta motsvarar 10-20 procent av behovet av gas på den svenska marknaden under vinterförhållanden. Variationen beror av det tryck som råder i lagret respektive i stamledningen. Under överskådlig tid får Sverige förlita sig på lager i andra länder, lagring i transmissionsledningar (linepack) alternativt anpassa leveranserna för att klara marknadens förbrukningsvariationer eller vidta åtgärder beträffande efterfrågan.

Planer på ny tillförsel i naturgassystemet

Den befintliga transmissionsledningen mellan Malmö och Göteborg har kapacitet att årligen transportera cirka 22 TWh. Med kompressorer kan kapaciteten ökas till cirka 30 TWh.

Under hösten 2009 beslutade Sveriges regering att bevilja Nord Stream AG tillstånd för att bygga naturgasledningen genom svensk ekonomisk zon i Östersjön. Nord Stream-projektet omfattar en gasledning i Östersjön från Ryssland till det europeiska gasnätet. Den består av två parallella ledningar som passerar genom fem länders ekonomiska zoner (Ryssland, Finland, Sverige, Danmark och Tyskland). Byggnationen av den 122 mil långa gasledningen påbörjades 2010. Den första ledningen färdigställdes under 2011 och båda ledningarna beräknas vara i drift under 2012. Syftet med projektet är att skapa en alternativ leveransväg från de ryska gasreserverna. Ryssland står som den enskilt största gasleverantören till Europa och idag sker större delen av tillförseln via ledningar genom Ukraina. Det finns i dagsläget inga presenterade planer avseende en anslutning till Sverige.

Kvalitetskontroll av naturgasnätet

Det svenska transmissionssystemet består huvudsakligen av ledningar i stål. Systemets status kontrolleras regelbundet och defekt eller utsliten utrustning byts ut. Rörledningarna bedöms enligt aktörerna ha en förväntad livslängd på minst 40 år, medan viss utrustning för övervakning, styrning och reglering förväntas ha en livslängd på 15-20 år. I Tabell 7 redovisas en sammanställning över de kontroller som genomförs, med vilken frekvens samt hur de utförs.

Tabell 7. Egenkontroll av transmissionssystemet

Kontroll av transmissionssystemet	Tidsintervall	Metod
Övervakning av arbetsinsats nära ledning	6 ggr/år	Flyginspektion
Inspektion av skyddszon nära bebyggelse	1gång/år	Inspektion från marken
Inspektion av Öresundsledningen	Vart 3:e år	Ekolodning
Inspektion av skyddsbeläggning runt ledning	Vart 8:e år	Inspektion via s.k. "intelligent pig"
Kontroll av ledningens godstjocklek	Vart 8:e år	Inspektion via s.k. "intelligent pig"

Källa: Energimarknadsinspektionen

Distributionsledningarna är huvudsakligen utförda i polyeten. Vid överföring till kunder med behov av ett gstryck högre än fyra bar förekommer i vissa fall ställedningar. Riktlinjer för utförande, drift, skötsel, underhåll med mera av distributionsnät för ett högsta driftryck av fyra bar finns samordnade i energigasnormerna som utarbetats inom branschorganisationen Energigas Sverige.

Åtgärder för att täcka förbrukningstoppar och bristande leveranser

I första hand hanteras förbrukningstoppar och bristande leveranser av de balansansvariga genom det balanseringsutrymme som medges genom tryckvariationer i transmissionsnätet (linepack). Om det krävs åtgärder därutöver använder sig Svenska kraftnät så långt det är möjligt av marknadsmekanismer för att hantera obalanser. I de situationer då marknadsmässiga överenskommelser inte bedöms som tillräckliga för att hantera obalanser i naturgassystemet, kan Svenska kraftnät enligt naturgaslagen beordra innehavare av naturgaslager och förgasningsanläggningar att mot marknadsmässig ersättning öka eller minska inmatning eller uttag. Svenska kraftnät kan också beordra nätägare att begränsa

eller avbryta överföring av naturgas till kunder. Om detta görs ska försörjningen till konsumenter säkras.

Aktörerna på naturgasmarknaden ska planera och vidta nödvändiga åtgärder för att säkerställa naturgasförsörjningen, att särskilda minimikrav för en trygg naturgasförsörjning för konsumenter ska införas samt att en nationell plan för krissituationer på naturgasområdet ska upprättas.

Naturgasföretag ska vid planering och vidtagande av åtgärder enligt naturgaslagen säkra konsumenters försörjning av naturgas i åtminstone i följande fall:

- Vid ett partiellt avbrott i den nationella naturgasförsörjningen som inte överstiger 24 timmar.
- Årligen under vinterperioden från och med december till och med februari.
- Under perioder med en temperatur som understiger normal vintertemperatur med 4-5 grader.

Innehavare av naturgasledning, lagringsanläggning eller förgasningsanläggning ska vidta planeringsåtgärder och åtgärder i övrigt för krissituationer avseende drift och säkerhet för den egna anläggningen. Åtgärderna ska omfatta hantering av krissituation liksom informationshantering vid krissituation samt regelbunden bedömning av sårbarhet och hotbild. Innehavare ska upprätta en plan för hantering av krissituation och informationshantering vid krissituation samt se till att planen sprids inom den egna organisationen och att planen följs. Innehavarna ska även informera systemansvarig myndighet samt andra relevanta aktörer om sin plan. Naturgasföretagen lämnade in sina planer till Energimyndigheten för godkännande för första gången 2009. En nationell plan för krissituationer på naturgasområdet upprättades 2007 av Energimyndigheten.

De åtgärder som beskrivs i föregående avsnitt riktas mot nätägare och bedöms inte ha någon påverkan på aktörerna på gasmarknaden beträffande konkurrensförhållanden.

I enlighet med den nya naturgasförsörjningsförordningens³⁰ krav har den bedömning av de risker som finns för en tryggad naturgasförsörjning i Sverige gjorts tillgänglig för kommissionen i slutet av 2011. Också i enlighet med kraven i förordningen har i början av juni 2012 en preliminär version av den nationella förebyggande åtgärdsplanen och den nationella krisplanen gjorts tillgänglig för kommissionen samt den danska behöriga myndigheten för samråd. Planerna planeras bli antagna under september 2012 för att vara gällande från 1 oktober 2012.

³⁰ (EU) 994/2010

