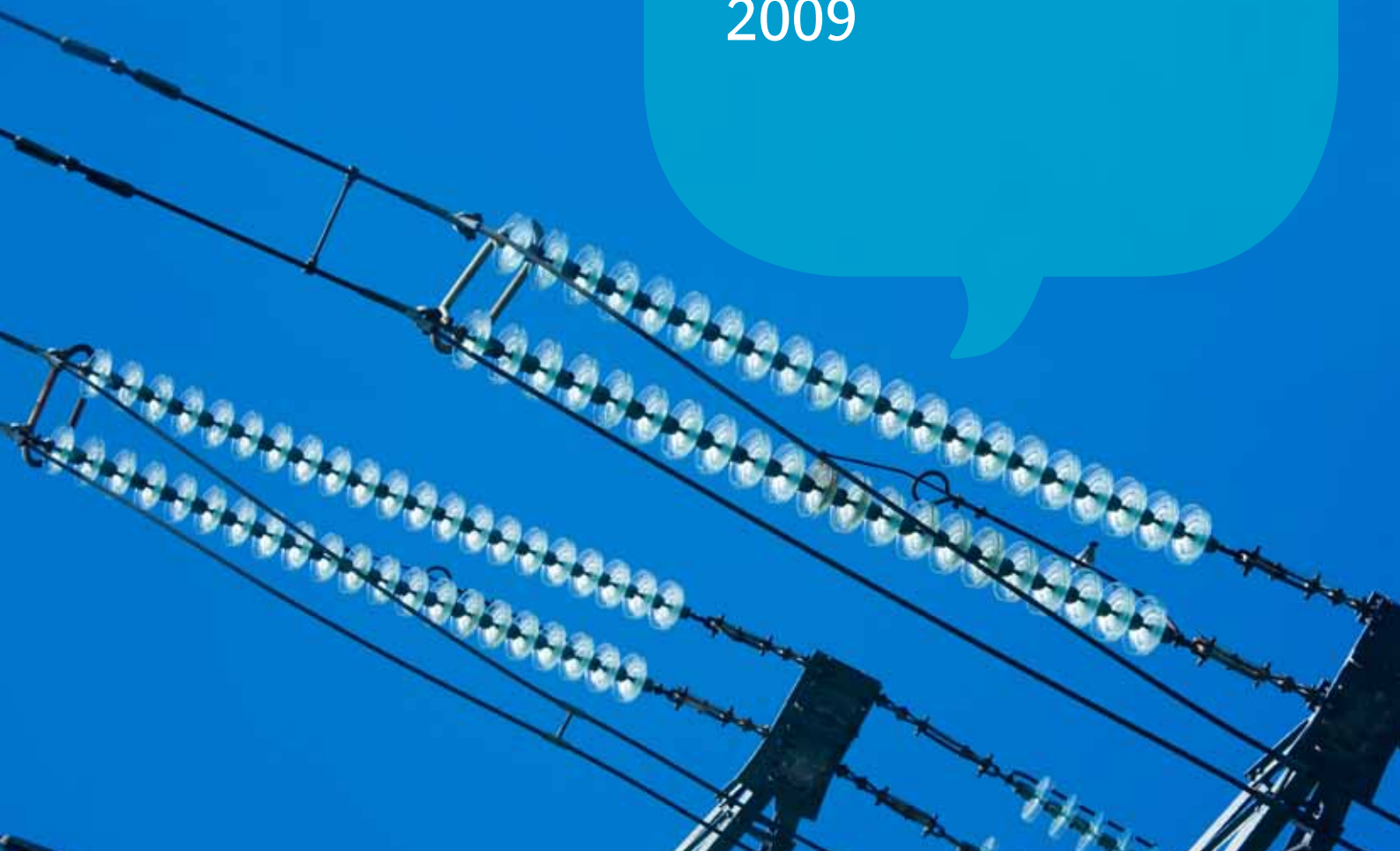


EI R2010:12

Sveriges el- och naturgasmarknad 2009



EI R2010:12

**Sveriges el- och
naturgasmarknad
2009**

Energimarknadsinspektionen
Box 155, 631 03 Eskilstuna

Energimarknadsinspektionen R2010:12

Författare: Anna Berr, Sara Sundberg, Margareta Bergström, Jerker Sidén
Daniel Torstensson, Anders Falk, Cia Sjöberg, Roger Husblad, Stig-Arne
Ankner (Konkurrensverket) och Michael Pellijeff (Energimyndigheten).

Copyright: Energimarknadsinspektionen

Rapporten är tillgänglig på www.ei.se

Formgivning: Jupiter Reklam

Foto: Kari Kohvakka, Johner

Tryckt: åtta.45

Förord

Energimarknadsinspektionen är tillsynsmyndighet över marknaderna för el, naturgas och fjärrvärme.

Syftet med rapporten är att redogöra för utvecklingen på el- och naturgasmarknaden under 2009. Enligt Energimarknadsinspektionens instruktion ska inspektionen fullgöra uppgifter som följer av el- och naturgasmarknadsdirektiven. I detta ingår att årligen utarbeta en så kallad nationell rapport i enlighet med de rapporteringskrav som följer av direktiven. Rapporteringen omfattar regleringsfrågor, konkurrensfrågor och frågor om försörjningsstrygghet och tas fram i enlighet med rapporteringskraven i el- och naturgasmarknadsdirektiven.

I rapporten redovisas Konkurrensverkets uppdrag att rapportera om vissa konkurrensfrågor på elmarknaden. Denna redovisning utgör kapitlet *Åtgärder för att förhindra marknadsdiktator*. Även Energimyndighetens uppdrag, att i samråd med Svenska kraftnät, rapportera om åtgärder för att säkerställa en tryggad naturgasförsörjning finns redovisat i rapporten. Denna redogörelse återfinns i kapitlet *Försörjningstrygghet – naturgas*.

Rapporten följer den struktur för den nationella rapporten som tagits fram i samarbete med övriga europeiska tillsynsmyndigheter och EU-kommissionen. Inom det europeiska samarbetet kommer en sammanfattande rapport av samtliga nationella rapporter att publiceras under hösten 2010. Denna rapport, tillsammans med samtliga medlemsstaters nationella rapporter, kommer att finnas tillgänglig på CEER:s (Council of European Energy Regulators) webbplats; www.energy-regulators.eu.

Eskilstuna den 10 juni 2010

Yvonne Fredriksson
Generaldirektör

Anna Berr
Projektledare

Innehåll

Sammanfattning	8
Elmarknaden	8
Naturgasmarknaden	10
Elmarknaden	13
Elnätet.....	13
Överföringsbegränsningar leder till nordiska delmarknader	13
Överföringsbegränsningar ger flaskhalsintäkter	15
Ökade elnätsavgifter för 2010	15
Elnätsföretagens avgifter kommer att prövas i förväg.....	17
Granskning av 2008 års elnätsavgifter	17
Harmoniseringsarbete för balansreglering inom Norden	18
Ny prismodell gällande balansavräkning	19
Hushållens elmätare läses av varje månad.....	19
Lagändring för tydligare åtskillnad mellan nät och handel/produktion.....	20
Råkraftsmarknaden.....	21
Marknadsandelen för spotmarknaden på Nord Pool ökade	21
Sjunkande systempris.....	22
Minskad svensk elproduktion och elanvändning.....	23
Tre stora elproducenter.....	23
Slutkundsmarknaden	25
Elhandeln den största delen av kundernas totala elkostnad.....	25
Den webbaserade prisjämförelsen Elpriskollen	25
Sjunkande elpriser.....	26
Rörligt prisavtal den vanligaste avtalsformen	26
Ny tjänst ger el- och gaskunderna svar på de vanligaste frågorna	26
Ökad aktivitet bland hushållen	27
Ett oförändrat antal förfrågningar och klagomål.....	27
Politisk vilja om gemensam nordisk slutkundsmarknad.....	28

Åtgärder för att förhindra marknads-makt.....	29
Flera myndigheter övervakar elmarknaden.....	29
Konkurrensverkets ansvarsområden och verksamhet inom elmarknaden	29
Ett pågående missbruksärende	29
Avveckla samägandet	30
Inför timmätning och konkurrensutsatt marknaden för mätning av el	30
Fullfölj integrationen av nationella elmarknader.....	31
Nord Pools regelverk – prispåverkande information och marknadsövervakning	32
 Naturgasmarknaden.....	 35
Naturgasnätet.....	35
Granskning av gasnätsavgifter	35
Inga överföringsbegränsningar i naturgasnätet	36
Balansreglering	36
Åtskillnad mellan överföring och handel av naturgas	36
Mätning och rapportering av naturgaskundernas användning	37
Råkraftsmarknaden.....	37
Ingen utvinning av naturgas i Sverige.....	37
Slutkundsmarknaden	38
Ett fåtal aktörer	38
Naturgaspriset till slutkund.....	39
Fler bytte naturgashandlare	39
 Försörjningstrygghet.....	 41
Försörjningstrygghet – el	41
Installerad elproduktionskapacitet ökade.....	41

Effektreserven aktiverad	42
Nya överföringsförbindelser	42
Leveranssäkerheten i elnätet.....	44
Försörjningstrygghet – naturgas.....	45
Ökad naturgasanvändning	45
En lagringsanläggning för naturgas.....	46
Planer på ny tillförsel i naturgassystemet.....	46
Kvalitetskontroll av naturgasnätet	48
Åtgärder för att täcka användningstoppar och bristande leveranser	48
Omfattning av långsiktiga avtal om gasleveranser	49
Konsumentfrågor.....	51
Elhandlare skyldiga att ange elens ursprung.....	51
Implementering av konsumentskyddsåtgärder i elmarknadsdirektivet.....	51
Nätföretaget skyldigt att anvisa en elhandlare	51
Särskilt skyddsvärda kunder	52



Sammanfattning

Elmarknaden

Den svenska råkraftsmarknaden är en del av en integrerad nordisk elmarknad. Under perioder då överföringskapaciteten inte är tillräcklig delas marknaden upp i mindre delmarknader. Under 2009 rådde ett gemensamt elpris i hela Norden under 26 procent av tiden, vilket är en tredubbling jämfört med 2008. Ett gemensamt pris i Norden innebär att samtliga områden är integrerade till en gemensam marknad vilket skapar bättre förutsättningar för en fungerande konkurrens. Under 2000-talet rådde det normalt sett ett gemensamt pris för hela Norden mellan 30 och 40 procent av tiden.

De fem största elproducenterna i Sverige svarade under 2009 för drygt 85 procent av Sveriges totala elproduktion. Vattenfall, E.ON och Fortum svarade tillsammans för 79 procent av Sveriges totala elproduktion under 2009.

Handeln på nordiska elmarknaden sker huvudsakligen på Nord Pool. Drygt 72 procent av den totala elanvändningen i Norden handlades under 2009 på spotmarknaden. Det är den högsta nivån någonsin. En hög likviditet ökar transparensen och förtroendet för prisbildningen bland aktörerna på marknaden.

Prisutvecklingen på Nord Pool präglades under 2009 av den globala lågkonjunkturen som bidrog till en lägre efterfrågan på el och sjunkande bränslepriser som pressade ner elpriserna. I Sverige minskade det genomsnittliga spotpriset med drygt 20 procent jämfört med 2008, från 49 öre/kWh till 39 öre/kWh. Under november och december började dock elpriserna stiga igen vilket kan förklaras med sjunkande temperaturer som höjde efterfrågan på el samtidigt som kärnkraftskapaciteten var låg. Kärnkraftsproduktionen minskade med 17 procent jämfört med 2008.

Till skillnad från råkraftsmarknaden är slutkundsmarknaderna för el i Norden nationella. Sedan flera år tillbaka finns det en politisk vilja att skapa en gemensam nordisk slutkundsmarknad. En gemensam nordisk slutkundsmarknad innebär att elkunder i Norden fritt ska kunna välja elhandlare över nationsgränserna. Till det nästkommande mötet mellan de nordiska energiministrarna, som planeras till hösten 2010, ska NordREG (de nordiska tillsynsmyndigheternas samarbetsorganisation) ta fram en detaljerad implementeringsplan med åtgärder som krävs för att skapa en gemensam slutkundsmarknad till 2015.

Sammantaget var nära 1,8 miljoner hushållskunder aktiva på elmarknaden under året, antingen genom att byta elhandlare eller genom att byta avtal med sin befintliga elhandlare. Det motsvarar cirka 40 procent av det totala antalet hushållskunder på den svenska elmarknaden.

För första gången någonsin är avtal om rörligt pris den vanligaste elavtalsformen bland svenska hushåll. I december 2009 hade cirka 30 procent av kunderna avtal om rörligt pris, jämfört med 22 procent vid samma tidpunkt 2008.

Kundens totala kostnad för el består av elhandelspris, nätavgift samt energiskatt och moms. Under 2009 utgjorde elhandelspriset 41 procent av den totala elkostnaden för en hushållskund. Nätavgiften svarade för 19 procent medan energiskatt och moms tillsammans stod för 40 procent. Elhandelsprisets andel av den sammanlagda elkostnaden har ökat under 2000-talet.

Energimarknadsinspektionen tillhandahåller den webbaserade prisjämförelsen Elpriskollen. Med priser och villkor från samtliga elhandelsföretag i Sverige samlade på en oberoende webbplats är målet att underlätta för konsumenterna att välja det avtal och den elhandlare som passar dem bäst.

Energimarknadsinspektionen kontrollerar årligen att elnätsföretagens nätavgifter är skäliga. Bedömningen av skäligheten i nätavgifterna sker fram till och med 2011 i efterhand. Från och med 2012 kommer Energimarknadsinspektionen att pröva elnätsföretagens avgifter i förväg. Den nya modellen innebär att inspektionen i förväg ska besluta om hur stora intäkter företagen får ha under en fyraårsperiod. Den nya tillsynsmetoden ska förhindra oskäliga nätavgifter och säkerhetsställa att nätverksamheten bedrivs effektivt. Intäkterna ska täcka skäliga kostnader för att driva nätverksamhet samt ge en rimlig avkastning på satsat kapital under perioden. Det kommer även att beaktas vilken överföringskvalitet företagen har.

Nätavgifterna för hushållskunder var i stort sett oförändrade mellan 1997 och 2008. Under 2009 steg elnätsavgifterna för de flesta typkunder. Mellan 2009 och 2010 höjde nästan 90 procent av elnätsföretagen nätavgiften för sina hushållskunder. Orsaken till höjningarna var bland annat höjningar av regionnäs- och stamnäsavgiften, investeringar i fjärravläsningsystem samt ökade investeringar i nätet.

Det pågår flera projekt för att öka drift- och leveranssäkerheten i det svenska och nordiska kraftsystemet. Svenska kraftnät¹ har tillsammans med de andra systemansvariga nätföretagen i Norden identifierat ett antal områden där elnätet bör förstärkas för att öka möjligheten till överföring av elkraft mellan de nordiska länderna. Det handlar både om förbindelser inom Sverige och förbindelser mellan de nordiska länderna. Svenska kraftnät planerar även en likströmsförbindelse mellan Sverige och Klaipeda i Litauen.

Investeringar i ny elproduktionskapacitet sker i Sverige på marknadsbaserade grunder. Under 2009 ökade elproduktionskapaciteten i Sveriges

¹Svenska kraftnät är ett statligt affärsverk vars huvuduppgift är att driva och förvalta stamnätet samt övervaka landets elsystem.

kraftstationer med 1 532 MW och uppgår därmed till 35 713 MW. Den installerade vindkraftskapaciteten ökade med 53 procent jämfört med 2008.

Enligt Energimyndighetens² långsiktsprogno³ bedöms Sverige exportera 25 TWh el år 2030. Detta beror på en ökad elproduktion och en måttlig ökning av elanvändningen. År 2030 beräknas elproduktionen uppgå till 175 TWh mot dagens 134 TWh. Produktionen från kraftvärme, vind och kärnkraft beräknas öka. Elanvändningen beräknas bli 150 TWh mot dagens 138 TWh.

Enligt ellagen (1997:857) får ett företag som bedriver nätverksamhet inte bedriva produktion av eller handel med el. Ett elnätstföretag kan däremot ingå i en koncern som bedriver produktion av eller handel med el. Alla nätstföretag är skyldiga att upprätta en övervakningsplan. Övervakningsplanen ska säkerställa att nätstföretaget agerar objektivt och inte otillbörligt gynnar någon aktör på marknaden. För de nätstföretag som ingår i en koncern vars samlade elnät har minst 100 000 elanvändare gäller mer långtgående regler, till exempel att en styrelseledamot, VD eller firmatecknare i nätstföretaget inte samtidigt får vara styrelseledamot, VD eller firmatecknare i ett företag som bedriver produktion av eller handel med el. Svenska kraftnät som förvaltar och driver transmissionsnätet i Sverige är ägarmässigt åtskilt från konkurrensutsatt verksamhet.

Naturgasmarknaden

Sverige har ingen egen utvinning av naturgas. All naturgas som förbrukas i landet importeras via den rörledning som sträcker sig mellan Danmark och Sverige. Från Danmark går ledningar även till kontinenten, vilket innebär att Sverige är sammankopplat med det kontinentala systemet.

Två företag, E.ON Sverige och Dong Energy, säljer naturgas på den svenska grossistmarknaden. Det finns inte några uppgifter om företagens marknadsandelar under 2009, men det finns dock inget som tyder på att det skett några stora förändringar de senaste åren. Under 2006 hade E.ON en marknadsandel på 48 procent.

Under 2009 bytte 285 hushåll naturgashandlare, vilket är en ökning från föregående år med drygt 70 procent. Dock är antal byten på en fortsatt låg nivå och motsvarar endast drygt en halv procent av det totala antalet hushållskunder. Motsvarande siffra för icke-hushållskunder var 185, eller sju procent av alla icke-hushållskunder.

Den sammanlagda naturgaskostnaden för hushåll kan delas upp i gas-handelspris, nätavgift samt energiskatt och moms. År 2009 betalade en hushållskund med naturgasuppvärmning i genomsnitt 98,5 öre/kWh. Gas-handel stod för 28 procent, nätavgiften för 29 procent och energiskatt och moms för 43 procent.

Energimarknadsinspektionens bedriver tillsyn över gasnätstföretagen och godkänner de metoder som företagen använder för att beräkna sina nätavgifter. Energimarknadsinspektionens förhandsgranskning av de metoder

²Energimyndigheten är en statlig myndighet som verkar inom olika samhällssektorer för att skapa villkor för en effektiv och hållbar energianvändning och en kostnadseffektiv svensk energiförsörjning.

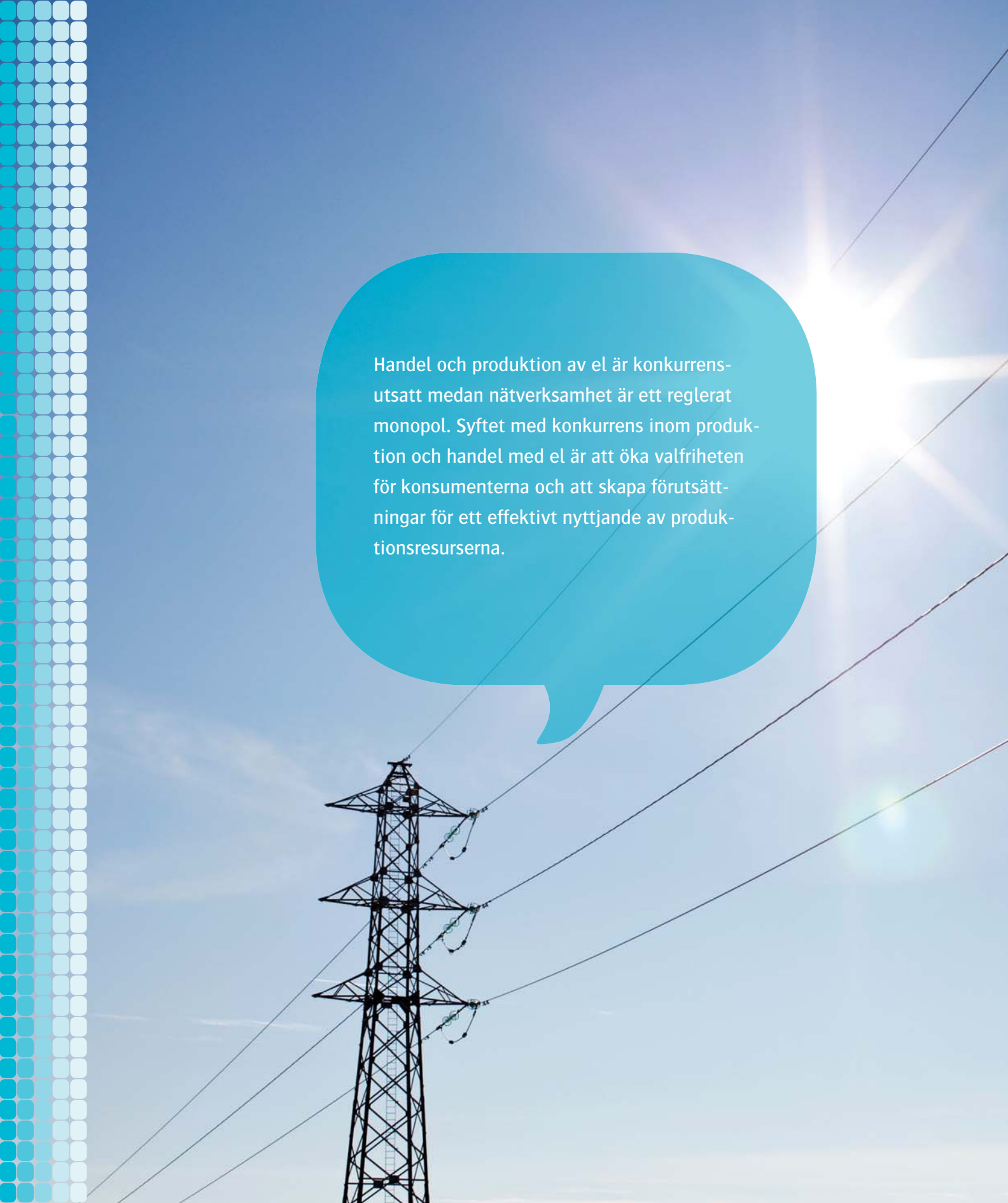
³Energimyndigheten, Långsiktsprogno 2008, (ER2009:14)

som ligger till grund för utformningen av avgifter syftar till att säkerställa att de är objektiva och icke-diskriminerande enligt kraven i naturgaslagen. Granskning av nätavgifternas skälighet sker för närvarande i efterhand.

Energimarknadsinspektionen kommer från och med 2011 att övergå till en förhandsreglering av gasnätsavgifter. Metoden innebär att en tillsynsperiod om fyra år införs. Den första tillsynsperioden är 2011 till 2014.

Den befintliga transmissionsledningen mellan Malmö och Göteborg har kapacitet att årligen transportera cirka 22 TWh. Med kompressorer kan kapaciteten ökas till cirka 30 TWh. Eftersom marknaden inte har ett jämnt uttag över året så ligger dock den möjligt överförbara energimängden på cirka 15 TWh utan kompressorer och 20 TWh med kompressorer. Det finns för närvarande planer för ny tillförsel till det svenska naturgassystemet. Energimarknadsinspektionen tillstyrkte under våren 2010 att regeringen ger det norska statliga bolaget Gassco och svenska Swedegas tillstånd att bygga och driva en ny gasledning, kallad Skanled, mellan Norge, Sverige och Danmark. Projektet är för närvarande vilande på grund av det osäkra ekonomiska läget men kan komma att återupptas när förutsättningarna förbättras. Under hösten 2009 beslutade Sveriges regering att bevilja Nord Stream AG tillstånd för att bygga en naturgasledning genom svensk ekonomisk zon i Östersjön. Projektet omfattar en gasledning i Östersjön från Ryssland till det europeiska gasnätet. Det finns inga presenterade planer på en anslutning till Sverige.

Enligt naturgaslagen får ett företag som bedriver överföring av naturgas inte bedriva handel med naturgas. I ett företag som innehar tillstånd för naturgasledning får inte en styrelseledamot, VD eller firmatecknare samtidigt inneha dessa roller i ett företag som bedriver handel med naturgas. I de fall ett naturgasföretag inte följer bestämmelserna i naturgaslagen har Energimarknadsinspektionen möjlighet att förelägga företaget att vidta åtgärder för att uppfylla regelverket. Ett föreläggande kan förenas med vite.



Handel och produktion av el är konkurrensutsatt medan nätverksamhet är ett reglerat monopol. Syftet med konkurrens inom produktion och handel med el är att öka valfriheten för konsumenterna och att skapa förutsättningar för ett effektivt nyttjande av produktionsresurserna.

Elmarknaden

Elnätet

Det svenska elnätet består av 52 800 mil ledning, varav ungefär 30 000 mil är jordkabel och 22 800 mil luftledning. Elnätet kan delas in i tre nivåer; stamnät, regionnät och lokalnät. Stamnätet transporterar el långa sträckor med höga spänningsnivåer. Regionnäten transporterar el från stamnätet till lokalnäten och i vissa fall direkt till större elanvändare. Lokalnäten ansluter till regionnäten och transporterar el till hushåll och andra slutkunder. Svenska kraftnät ansvarar för att upprätthålla kraftbalansen och driftsäkerheten i det svenska elnätssystemet. Lokal- och regionnätsföretagen ansvarar för att nivån på underhållet av näten är tillräcklig för att garantera att leveranssäkerheten upprätthålls inom det egna nätet. Under 2009 bedrev fem företag regionnätsverksamhet och 170 företag lokalnätsverksamhet i Sverige.

Överföringsbegränsningar leder till nordiska delmarknader

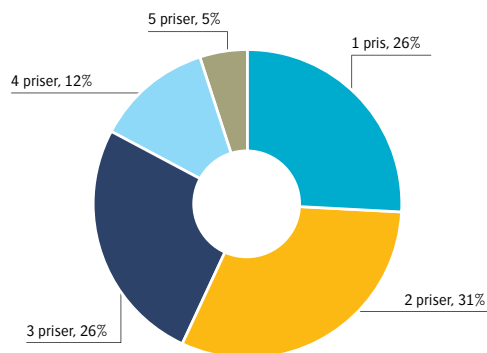
Behovet av att överföra el inom Sverige och Norden påverkas i huvudsak av variationer i tillgången på vattenkraft samt säsongsmässiga variationer i användningen. Elnätet i Norden har dock vissa begränsningar i överföringskapaciteten. Normalt förknippas överföringsbegränsningar i det svenska stamnätet med stor vattenkraftsproduktion i norr, vilket leder till ett stort behov av genomförelse söderut. Överföringsbegränsningar inträffar också i situationer med stor överföring norrut, från Danmark och kontinenten till den svenska västkusten och vidare till södra Norge. Under perioder då överföringskapaciteten inte är tillräcklig för att tillgodose marknadens önskemål om överföring uppstår mindre delmarknader på den nordiska elmarknaden. Som en följd av överföringsbegränsningarna i Norden har Nord Pool delat upp den nordiska elmarknaden i olika budområden, så kallade *spotprisområden*. Priserna i de enskilda prisområdena bestäms av produktion och användning inom respektive område samt av överföring av kraft till och från området.

Nord Pools vanligaste prisområden är Sverige, Finland, östra Danmark, västra Danmark, norra Norge, mellersta Norge samt södra Norge. Norge kan under perioder med omfattande överföringsbegränsningar delas upp i ytterligare prisområden. Som en följd av Sveriges centrala geografiska placering i Norden bildar landet gemensamt prisområde med åtminstone ett annat elspotområde så gott som hela tiden. Sverige var isolerat från alla andra prisområden 0,1 procent av tiden 2009, medan södra Norge skilde sig från alla övriga områden nära 40 procent av tiden.⁴

⁴Källa: Energimarknadsinspektionen.

Under 2009 hade Norden ett gemensamt elpris under 26 procent av tiden, se figur 1. Detta är närmast en tredubbling jämfört med 2008 då elpriset endast var gemensamt 9 procent av tiden. Skillnaden kan förklaras av de omfattande kabelbrotten mellan Sverige och Sydnorge under 2008.

Figur 1. Andel av tiden som Norden haft ett eller flera områdespriser 2009



Källa: Energimarknadsinspektionen och Nord Pool

Överföringsbegränsningar inom Sverige hanteras med två metoder; *anpassning av handelskapacitet samt mothandel*. Genom att tilldela handelskapacitet baserat på prognostiserade förhållanden kan flödet genom Sverige hållas på driftsäkra nivåer. Detta yttrar sig ofta genom att exportkapaciteten söderut minskar under timmar med hög överföring genom landet. Beslut om hur mycket handelskapacitet som driftsäkert kan tilldelas marknaden tas dygnet före drift och offentliggörs till marknadsaktörer innan spotmarknaden stänger.⁵ Om reduktion av handelskapaciteten inte är tillräckligt för att undvika överföringsbegränsningar, alternativt om förutsättningarna förändrats mellan handeln i spotmarknaden och drifttimmen⁶, använder Svenska kraftnät *mothandel* för att hålla belastningen inom driftsäkra gränser. Mothandel innebär att Svenska kraftnät⁷ beställer en ökad elproduktion i underskottsområdet och/eller en minskad elproduktion i överskottsområdet.

Dessa kostnader, så kallade *mothandelskostnader*, belastar Svenska kraftnät och ger därmed signaler om att nätet behöver förstärkas. Mothandelskostnaderna för 2009 uppgick till 304 miljoner kr.

Från och med den 1 november 2011 kommer den svenska elmarknaden att delas in i fyra anmälningsområden⁸ för handel på den nordiska elbörsen. Beslutet följer av det åtagande som Svenska kraftnät gjort till Europeiska Kommissionen efter ett flerårigt förfarande som hade sin grund i att Svenska kraftnät bland annat misstänkts för att diskriminera utländska kunder. Under interimperioden fram till att indelningen sker har Svenska kraftnät dessutom åtagit sig att tilldela extra handelskapacitet med hjälp av utökad mothandel.⁹

⁵Handelskapaciteten fastställs gemensamt mellan de systemansvariga i respektive länder. Systemansvarig i respektive land gör en bedömning av hur mycket kapacitet som kan finnas tillgänglig för handel för att kriterierna för säker systemdrift följs (kriterierna finns fastställda i det nordiska systemdriftsavtalet).

⁶Svenska kraftnät ändrar således inte fastlagda handelskapaciteter som offentliggjorts för marknadsaktörer.

⁷Svenska kraftnät är ett statligt affärsverk vars huvuduppgift är att driva och förvalta stamnätet samt övervaka landets elsystem.

⁸Även kallat prisområden.

⁹För närmare beskrivning av innehållet i Svenska kraftnäts åtaganden hänvisas till själva åtagandet som publicerats i Official Journal of the European Union, alternativt Svenska kraftnäts hemsida (<http://www.svk.se/Publicerat/RapporterRemisser/Rapporter/>).

Överföringsbegränsningar ger flaskhalsintäkter

Vid överföringsbegränsningar (flaskhalsar) mellan olika prisområden uppstår så kallade *flaskhalsintäkter* på grund av prisskillnader mellan olika områden. När marknaden delas upp i olika prisområden utgörs flaskhalsintäkterna för en viss timme av prisskillnaden mellan hög- och lågprisområde multiplicerad med överförd volym.

I enlighet med förordningen om gränsöverskridande elhandel¹⁰ har Svenska kraftnät tillsammans med övriga nordiska stamnätsoperatörer beslutat att använda intäkter från flaskhalshantering för investeringar som syftar till att förstärka stamnäten och förbindelser mellan länderna.¹¹ Enligt det europeiska regelverket¹² ska Energimarknadsinspektionen senast den 31 juli varje år redovisa de flaskhalsintäkter som Svenska kraftnät erhållit under den senaste tolv månadersperioden samt en beskrivning av hur dessa intäkter använts. Svenska kraftnät redovisade flaskhalsintäkter på 289 miljoner kr för 2009. Energimarknadsinspektionen anser att dessa intäkter har använts för i regelverket tillåtna ändamål.

Ökade elnätsavgifter för 2010

Energimarknadsinspektionen samlar årligen in uppgifter om elnätsföretagens nätavgifter. Nätavgifterna samlas in för ett tjugotal kundgrupper, för att enkelt kunna jämföra nätavgifterna mellan elnätsföretagen. Nätavgiften som kunden betalar till sitt elnätsföretag omfattar kostnader för överföring av el, förvaltning, drift och underhåll av nätet samt mätning och rapportering. Dessutom ingår myndighetsavgifter och kostnader för överföring i överliggande nät, det vill säga region- och stamnät.

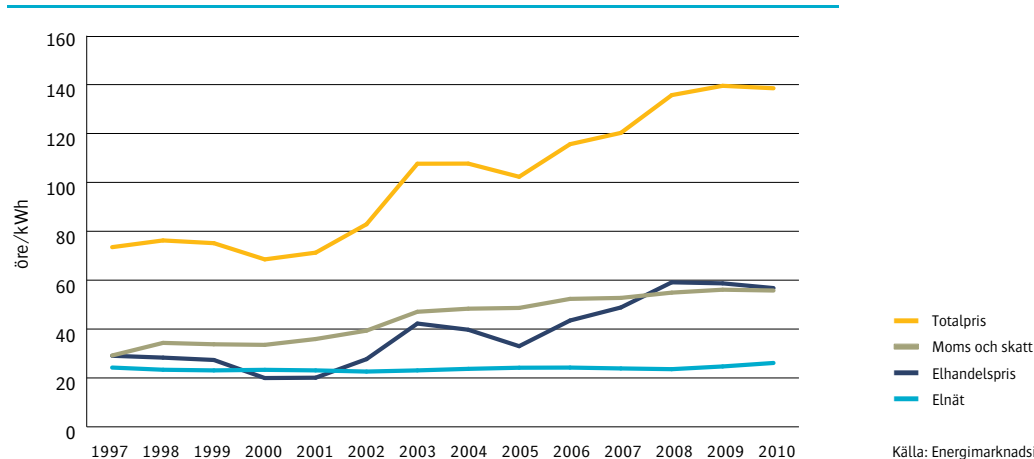
Av figur 2 framgår att nätavgifterna för en typisk villakund i Sverige varit i stort sett oförändrade mellan 1997 och 2008. Den stigande totalkostnaden för kunderna under dessa år berodde istället på ökade elhandelspriser samt ökad skatt.

¹⁰ Propositionen Europaparlamentets och rådets förordning (EG/1228/2003) om villkor för tillträde till nät för gränsöverskridande elhandel.

¹¹ Europaparlamentets och Rådets förordning om nr 1228/2003 av den 26 juni 2003 om villkor för tillträde till nät för gränsöverskridande elhandel.

¹² Detta i enlighet med Congestion Management Guidelines avseende Förordning (EG) nr 1228/2003 om villkor för tillträde av nät för gränsöverskridande elhandel.

Figur 2. Förändring av den sammanlagda elkostnaden för en villakund (20A) med årlig användning på 20 000 kWh per år, 2010 års prisnivå



Källa: Energimarknadsinspektionen

Elnätsavgiften består ofta av en fast och en rörlig del. För en villa med elvärme¹³ utgör den fasta delen i genomsnitt knappt hälften av nätavgiften. Den andra delen av nätavgiften är rörlig och kan påverkas av kunden genom dennes användning. Det senaste året har den fasta delen av nätavgiften ökat, i synnerhet för kunder med relativt låg användning såsom lägenhetskunder.

Nätavgifterna har stigit för de flesta typkunder sedan 2008 med en mer markant ökning mellan 2009 och 2010 då nästan 90 procent av elnätsföretagen höjde nätavgiften för sina hushållskunder. Det vanligaste skälet till ökningarna som anges av elnätsföretagen är höjningar av regionnätavgiften som kommer som en följd av Svenska kraftnäts avgiftshöjningar. Några övriga förklaringar som anges är ökade kostnader för nätförluster, investeringar i fjärravläsningsystem samt ökade investeringar i nätet. I tabell 1 redovisas nätavgiften för några vanliga typkunder i Sverige.

Tabell 1. Elnätsavgifter per den 1 januari 2010 typkunder i Sverige

	Median 2010, SEK	Förändring jämfört med 2009
Lägenhetskund 2 000 kWh/år	1 096	+8,5 %
Villakund med elvärme (20A) 20 000 kWh/år	5 218	+4,9 %
50 A 100 000 kWh/år	19 800	+4,8 %
160 A	68 224	+6,2 %

Källa: Energimarknadsinspektionen

Nätavgifterna varierar kraftigt mellan elnätsföretagen. För lägenhetskunder uppgår den lägsta avgiften till 688 kronor per år medan den högsta uppgår till 2 364 kronor per år, en skillnad på hela 1 676 kronor. För en villakund med eluppvärmning varierar nätavgiften mellan 3 108 kronor per år och 8 454 kronor per år. Skillnaderna beror framförallt på antalet kunder per ledningsmeter och geografiska förhållanden. Avgifterna är i regel lägre i tätort och högre i glesbygd där avstånden är långa och kunderna få.

Kunder med låg användning har färre avgiftsalternativ än kunder med hög användning. Flertalet elnätsföretag erbjuder endast en avgiftstyp, enkeltariff, till små kunder. Enkeltariff innebär att kunden betalar lika mycket oavsett när på dygnet elen förbrukas. Alternativet till enkeltariff är tidstariff. Kunden betalar då olika mycket beroende på när elen förbrukas. Vanligtvis är priset lägre på natten och högre på dagen.

Några elnätsföretag har infört effektbaserade avgifter för hushållskunder. Nätavgiften består då av en mindre andel fast pris som är knutet till säkringsstorleken. Säkringsstorleken avgör det maximalt möjliga effektuttaget. Därutöver debiteras en effektavgift beroende på hur hushållet utnyttjar elnätet. Nätavgiften differentieras inom en given säkringsstorlek och olika priser kan tillämpas, dels vid olika tider på dygnet, dels vid olika tider på året.

¹³Med en säkring på 20A och en förbrukning på 20 000 kWh/år.

Elnätsföretagens avgifter kommer att prövas i förväg

Energimarknadsinspektionen kontrollerar årligen att elnätsföretagens nätavgifter är skäliga. Inspektionen kan förelägga elnätsföretagen att sänka nätavgifterna och återföra pengar till kunderna. Bedömningen av skäligheten i nätavgifterna sker fram till och med 2011 i efterhand.

I juni 2009 beslutade riksdagen om nya regler i ellagen (1997:857) som innebär att Energimarknadsinspektionen från den 1 januari 2012 kommer att pröva elnätsföretagens avgifter i förväg istället för att som idag, granska dem i efterhand. Den nya modellen innebär att inspektionen i förväg ska besluta om hur stora intäkter företagen får ha under en fyraårsperiod. Energimarknadsinspektionen har som uppgift att till 2011 ta fram en tillsynsmetod för förhandsreglering av nätavgifter för el så att intäktsramar kan beslutas för samtliga elnätsföretag (lokal-, region- och stamnät) för den första tillsynsperioden 2012–2015.

Den nya tillsynsmetoden ska förhindra oskäliga nätavgifter och säkerhetsställa att nätverksamheten bedrivs effektivt. Intäkterna ska täcka skäliga kostnader för att driva nätverksamhet samt ge en rimlig avkastning på satsat kapital under perioden. Det kommer även att beaktas vilken överföringskvalitet företagen har.¹⁴ Energimarknadsinspektionen får med stöd av de nya bestämmelserna avseende förhandsprövning meddela föreskrifter om vad som ska avses med god kvalitet i elöverföringen.

Under mellanregleringsperioden 2008–2011 utövar inspektionen tillsyn av nätavgifter i efterhand, det vill säga, under 2009 granskade inspektionen elnätsföretagens avgifter för 2008. Tillsynen utgår från de uppgifter som redan samlats in från företagen.¹⁵

Granskning av 2008 års elnätsavgifter

Under 2009 granskade Energimarknadsinspektionen *lokálnätsföretagens* nätavgifter. Energimarknadsinspektionen ställde elnätsföretagens intäkter i relation till den allmänna kostnadsutvecklingen. Avkastning, effektivitet och leveranssäkerhet vägdes in samtidigt som hänsyn togs till hur företagens avgifter utvecklats under de senaste åren. Bedömningen av avgifterna utgick från varje företags verkliga nät och förhållanden. Inspektionens granskning visar att elnätsföretagen hade skäliga avgifter under år 2008.

Även *regionnätsföretagens* avgifter för 2008 granskades av inspektionen under 2009. Granskningen utgick från intäkt- och kostnadsutvecklingen de senaste åren. Energimarknadsinspektionen konstaterar att regionnätsföretagens avgiftsutveckling är i paritet med underliggande kostnadsutveckling. Inspektionen tog därför inte ut något företag till fördjupad granskning gällande 2008 års avgifter.

Svenska kraftnät ansvarar i sin egenskap av systemoperatör för att utforma *stamnätstariffen*. Svenska kraftnäts samlade intäkter från nätverksamheten ska vara skäliga i förhållande till företagets objektiva och subjektiva förutsättningar att bedriva nätverksamhet. Energimarknadsinspektionen granskar skäligheten i stamnätstariffen och inhämtar årligen

¹⁴ Energimarknadsinspektionens rapport Kvalitetsbedömning av elnät vid förhandsreglering (EI R2010:08) som publicerades i juni 2010 anges vilka kvalitetsindikatorer som kommer att användas. Inför första tillsynsperioden kommer enbart företagens avbrott att ingå.

¹⁵ Nätföretagen är enligt ellagen skyldiga att i form av en årsrapport upprätta en ekonomisk särredovisning av nätverksamheten. Årsrapporten ska vara Energimarknadsinspektionen tillhanda senast sju månader efter räkenskapsårets utgång och innehålla fullständig resultat- och balansräkning.

ekonomiska och tekniska data från Svenska kraftnät i form av en årsrapport.¹⁶ Årsrapporten innehåller fullständig redovisning av nätverksamheten med resultat- och balansräkning. Energimarknadsinspektionen har efter genomförd tillsyn av Svenska kraftnäts efterlevnad av regelverket inget att erinra.

Harmoniseringsarbete för balansreglering inom Norden

Genom så kallad balansreglering hanterar Svenska kraftnät den obalans i nätet som uppkommer under själva drifttimmen. I Svenska kraftnäts centrala kontrollrum finns bemanning dygnet runt för att se till att frekvensen i näten ständigt hålls mellan gränsvärdena 49,9 och 50,1 Hz. Den legala basen för balansreglering återfinns i ellagen.¹⁷ Enligt ellagen måste elhandelsföretag eller andra aktörer som levererar el till slutkunder ha ett giltigt balansansvarsavtal med Svenska kraftnät.

Balansansvarsavtalet innebär att en aktör tar på sig det ekonomiska ansvaret att se till så att lika mycket el som tas ut ur nätet matas in, eftersom elnätet alltid måste vara i balans. Den aktör som tar på sig det ekonomiska ansvaret att se till att elnätet är i balans kallas balansansvarig. Elhandelsföretaget kan vara balansansvarig själv eller köpa denna tjänst av en annan aktör.

I syfte att sköta balansregleringen så effektivt som möjligt samarbetar de nordiska systemoperatörerna på en gemensam nordisk reglerkraftsmarknad. Norges och Sveriges systemoperatörer har tillsammans ansvar för att frekvensen inom Nordens synkroniserade elsystem upprätthålls medan varje systemoperatör är ansvarig för säker drift inom dess respektive systemansvarsområde.

Balansregleringen sker genom primärreglering och sekundärreglering. Primärreglering innebär att den fysiska balansen i elsystemet finjusteras genom att produktionen i ett antal vattenkraftverk automatiskt ökas eller minskas. Sekundär balansreglering är en manuell upp- eller nedreglering av produktionsanläggningar och sker i form av kraftaffärer med de balansansvariga som tecknat avtal med Svensk kraftnät om att delta i balansregleringen. Regleringen har ett pris och den prissätts för varje leveranstimme. Kostnaden för varje balansansvarigs obalans räknas sedan ut i balansavräkningen¹⁸, som Svenska kraftnät ansvarar för.

Enligt ellagen får Svenska kraftnät inte teckna balansansvarsavtal med en balansansvarig förrän de metoder som används för att utforma avtalen godkänts av Energimarknadsinspektionen. Svenska kraftnät har utformat ett standardavtal som ska ligga till grund för hur de individuella balansavtalen ska utformas. Energimarknadsinspektionen godkände i juni 2009 Svenska kraftnäts metoder för att utforma balansansvarsavtal för el under perioden 1 oktober 2009 och tillsvidare. Inspektionen bedömde att Svenska kraftnäts metoder leder till att avtalen uppfyller kraven på objektivitet och icke-diskriminering¹⁹.

För närvarande pågår en process för att harmonisera villkoren för de balansansvariga i respektive nordiskt land i syfte att underlätta för en gemensam nordisk slutkundsmarknad. Harmoniseringsprocessen stöds av till-

¹⁶Detta görs med stöd av "Närings- och teknik-utvecklingsverkets föreskrifter och allmänna råd (1995:1) om redovisning av nätverksamhet" reviderad genom NUFTS 1998:1.

¹⁷8 kap. ellagen (1997:857).

¹⁸För mer information gällande balansavräkning, se avsnitt Ny prismodell gällande balansavräkning.

¹⁹Under april 2010 har Energimarknadsinspektionen gjort ett godkännande av Svenska kraftnäts metoder för att utforma ändringar av villkor i balansavtal för el. (Dnr 702-10-100860)

synsmyndigheterna i de nordiska länderna och det första steget i processen implementerades i huvudsak den 1 januari 2009. De nordiska systemansvariga har i ett första steg harmoniserat regler om bland annat kostnadsbas för balansavräkningen och metoder för beräkning och prissättning av obalanser. Vidare har mer tekniska delar av balansregleringen harmoniserats under 2009. Harmoniseringsarbetet fortsätter inom ramen för NordREG:s²⁰ uppdrag om en gemensam nordisk slutkundmarknad.

Ny prismodell gällande balansavräkning

Kostnaden för de balansansvarigas obalanser räknas ut av Svenska kraftnät i efterhand i den så kallade balansavräkningen. Balansavräkningen görs av Svenska kraftnät per balansansvarig för Sverige som helhet baserad på mätvärden per avräkningsområde. Syftet med avräkningen är att beräkna kostnaderna för varje balansansvarigs obalans mellan uppmätt respektive planerad produktion och inköp samt mellan användning och försäljning. Dessutom ska kostnaderna för den balansreglering som Svenska kraftnät gjort mellan de balansansvariga som bidragit till obalansen i systemet fördelas.

Balansavräkning sker för varje timme under dygnet och hela året. Elnätsföretagen är ansvariga för mätning och rapportering av tim- och schablonmätvärden till Svenska kraftnät. Energimarknadsinspektionen utövar tillsyn över att föreskrifterna för mätning och rapportering följs av elnätsföretagen medan Svenska kraftnät kontrollerar att de balansansvariga följer reglerna i balansavtalet.

Prissättningen av obalanser sker enligt två olika modeller. För produktionsobalanser gäller en tvåprismodell. Tvåprismodellen innebär att den aktör som har obalans i samma riktning som den totala obalansen betalar reglerpriset för den el som denne köper. Om däremot obalansen är i motsatt riktning jämfört med den totala obalansen betalar aktören istället spotpriset för obalansen. För konsumtionsobalanser används istället en enprismodell, där reglerpriset används som pris på obalanser. Dessa priser publiceras på Nord Pool för varje timme. Den nya enprismodellen tillämpas från den 1 januari 2009 och utgör ett led i den nordiska harmoniseringen och syftar till att stimulera flexibilitet på efterfrågesidan.

Hushållens elmätare läses av varje månad

Från den 1 juli 2009 är elnätsföretagen skyldiga att en gång i månaden läsa av alla elmätare hos landets hushållskunder. Tidigare skulle dessa elmätare läsas av en gång per år. Syftet med reformen var bland annat att ge kunderna bättre kontroll över sin användning. Mätvärdesrapporteringen är grunden för att elhandel, planering av den nationella elbalansen och faktureringen till slutkunder sker på ett affärsmässigt sätt. En korrekt mätvärdesrapportering är en förutsättning för att elmarknaden ska fungera väl.

Energimarknadsinspektionen granskade de fem största elnätsföretagens avläsning och rapportering av mätvärden under hösten 2009 för att

²⁰De nordiska tillsynsmyndigheternas samarbetsorganisation.

kontrollera att de uppfyllde de nya kraven. Resultatet visade att det fanns brister hos fyra av de fem granskade företagen. Runt 100 000 kunder berördes av bristerna, varav många inte fick sina fakturor baserade på sin faktiska användning. Energimarknadsinspektionen krävde under våren 2010 in handlingsplaner från de berörda företagen där det framgår vilka åtgärder som kommer att vidtas för att elhandlarna ska få riktiga mätvärden.

Lagändring för tydligare åtskillnad mellan nät och handel/produktion

Enligt ellagen får ett företag som bedriver nätverksamhet inte bedriva produktion av eller handel med el. Ett elnätsföretag kan däremot ingå i en koncern som bedriver produktion av eller handel med el. De elnätsföretag som ingår i en sådan koncern använder i de flesta fall koncernens namn med tillägget ”elnät”, eller liknande för att skilja nät från produktion och handel. I de fall nätföretaget ingår i en koncern med produktion eller handel används vanligtvis samma logotyp och koncernens webbplats är oftast uppdelad i elnät och elhandel.

Enligt ellagen är alla nätföretag skyldiga att upprätta dels en ekonomisk särredovisning av nätverksamheten, dels en övervakningsplan. Övervakningsplanen ska säkerställa att nätföretaget agerar objektivt och inte otillbörligt gynnar någon aktör på marknaden. Nätföretaget ska årligen upprätta en rapport²¹ över de åtgärder som vidtagits enligt övervakningsplanen för att motverka diskriminerande beteende gentemot övriga aktörer på elmarknaden.

För de nätföretag som ingår i en koncern vars samlade elnät har minst 100 000²² elanvändare gäller sedan den 1 januari 2010 följande:

- Företaget ska till sin organisation och sitt beslutsfattande vara åtskilt från företag som bedriver produktion av eller handel med el.
- En styrelseledamot, VD eller firmatecknare får inte samtidigt vara styrelseledamot, VD eller firmatecknare i ett företag som bedriver produktion av eller handel med el.
- Företaget får inte bevilja anställda i ledande ställning löner eller andra förmåner som grundar sig på resultatet i de delar av koncernen som bedriver produktion eller handel med el.
- Företaget ska säkerställa att det har den självständiga beslutanderätten när det gäller tillgångar som företaget behöver för att trygga drift, underhåll och utbyggnad av elnätet.

Svenska kraftnät som förvaltar och driver transmissionsnätet i Sverige är ägarmässigt åtskilt från konkurrensutsatt verksamhet.

²¹Rapporten över den ekonomiska särredovisningen samt rapporten över de åtgärder som vidtagits enligt övervakningsplanen är offentliga och ska skickas in till Energimarknadsinspektionen.

²²De sex koncerner i Sverige, vars elnät har fler än 100 000 kunder, har drygt 60 procent av det totala antalet kunder i Sverige.

Råkraftsmarknaden

Den svenska råkraftsmarknaden är en del av en integrerad nordisk marknad. De nordiska länderna (utom Island) är sammankopplade med överföringsförbindelser för el mellan länderna. På den nordiska elbörsen Nord Pool köps och säljs el mellan aktörer i de nordiska länderna. Den operativa hanteringen av elnätet sker inom respektive land där den systemansvariga operatören har ansvaret för balansen i det nationella elnätet.

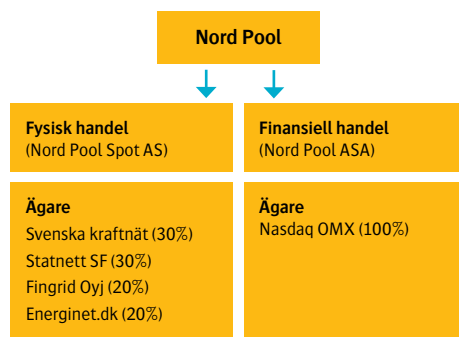
Den svenska elproduktionen baseras huvudsakligen på kärnkraft och vattenkraft. Ett normalår svarar dessa kraftslag för ungefär nittio procent av landets totala elproduktion.

Marknadsandelen för spotmarknaden på Nord Pool ökade

På Nord Pool organiseras handel med fysiska elkontrakt, den så kallade spotmarknaden (Nord Pool Spot AS). Nord Pool har också en marknadsplats för finansiell handel, där bland annat handel med långa elkontrakt sker (Nord Pool ASA). Handeln på Nord Pools marknader utgör basen för handeln med el på hela den nordiska marknaden. Utöver handeln på Nord Pool förekommer även direkt handel mellan köpare och säljare.

Nord Pool Spot AS ägs gemensamt av de nordiska systemoperatörerna. Nord Pool ASA såldes i april 2010 av Svenska kraftnät och Statnett SF till Nasdaq OMX. Skälet till detta var att Svenska kraftnät inte ansåg att drivandet av en finansiell handelsplats låg inom ramen för dess kärnverksamhet. I figur 3 nedan visas Nord Pools organisation och ägare.

Figur 3. Nord Pools organisation



Källa: Nord Pool

På Nord Pools spotmarknad fastställs elpriset timme för timme för nästkommande dygn genom att respektive aktör i ett auktionsförfarande lämnar bud till Nord Pool om köp och försäljning av el. Nord Pool Spots marknadsandel av den totala konsumtionen i børsområdet ökade från 70 till 72 procent under 2009 vilket är den högsta nivån någonsin. En hög omsättning på Nord Pool ökar förtroendet för prisbildningen bland aktörerna på marknaden.

Den totala handlade volymen minskade däremot något i jämförelse med föregående år, 286 TWh för 2009 i jämförelse med 298 TWh för 2008. Antal aktörer på Nord Pool Spot uppgick i december 2009 till 325 stycken.

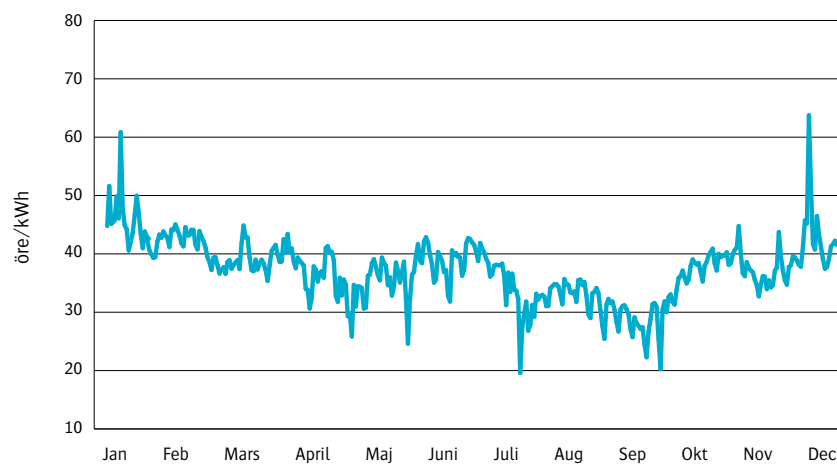
Den finansiella elmarknaden möjliggör riskhantering för köpare och säljare genom att erbjuda kontrakt på lång sikt. Kontrakt finns att tillgå för dagar, veckor, månader, kvartal och år med en maximal giltighet på upp till 6 år. Priset på spotmarknaden är referenspriset för de finansiella kontrakten på marknaden. Den totala omsättningen på Nord Pool domineras av den finansiella marknaden. Den finansiella handeln minskade med 15 procent jämfört med föregående år och uppgick till en volym på 1 218 TWh. På Nord Pools finansiella marknad uppgick antalet aktörer i december 2009 till 388 stycken.

Sjunkande systempris

Prisutvecklingen under 2009 präglades av den globala lågkonjunkturen som bidrog till lägre efterfrågan på el och sjunkande bränslepriser som pressade ner elpriserna. Under november och december började dock elpriserna stiga igen vilket kan förklaras med sjunkande temperaturer som höjde efterfrågan på el samtidigt som kärnkraftskapaciteten var låg, se figur 4.

Systempriset är det gemensamma priset i alla spotprisområden utan hänsyn tagen till fysiska överföringsbegränsningar inom Norden. Det genomsnittliga systempriset för 2009 var 37 öre/kWh att jämföra med 43 öre/kWh för 2008. För spotprisområde Sverige minskade det genomsnittliga priset med drygt 20 procent, 39 öre/kWh för 2009 i jämförelse med 49 öre/kWh för 2008.

Figur 4. Systemprisets utveckling 2009



Källa: Nord Pool

Minskad svensk elproduktion och elanvändning

År 2009 uppgick den totala elproduktionen i Sverige till nästan 134 TWh, en minskning med 8 procent jämfört med 2008 vilket visas i tabell 2. Minskningen berodde främst på de problem som kärnkraften brottades med under året. Kärnkraftsproduktionen minskade drygt 18 procent jämfört med föregående år. Vid en jämförelse med 2004, som är rekordåret för svensk kärnkraft, var minskningen hela 33 procent. Vattenkraftsproduktionen minskade med 5 procent jämfört med föregående år men svarade ändå för 49 procent av landets totala elproduktion. Vindkraftsproduktionen stod för den största ökningen av alla produktionsslag, en ökning med 25 procent jämfört med 2008.

Tabell 2: Sveriges elbalans 2005–2009, TWh

	2005	2006	2007	2008	2009
Produktion inom landet	155,0	140,3	145,0	146,0	133,7
Vattenkraft	72,0	61,1	65,5	68,4	65,3
Kärnkraft	69,8	65,0	64,3	61,3	50,0
Övrig värmekraft	12,3	13,3	13,8	14,3	15,9
Vindkraft	0,9	1,0	1,4	2,0	2,5
Elanvändning inom landet	147,6	146,3	146,3	144,1	138,3
Nätförluster	12,4	11,0	11,9	11,0	10,2
Import	14,6	20,5	18,5	15,6	16,4
Export	-22,0	-14,4	-17,2	-17,6	-11,7
Nettoutbyte	-7,4	6,1	1,3	-2,0	4,7

Anm. Negativa värden anger export
Källa: SCB och Svensk Energi

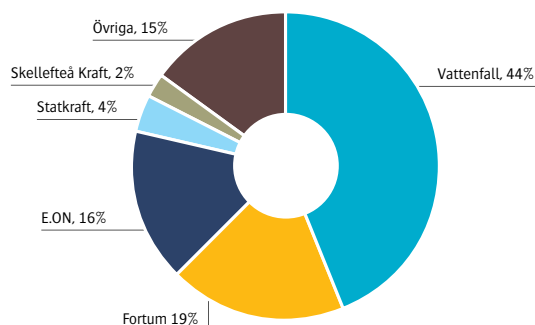
Som en följd av den globala konjunkturedgången var den totala elanvändningen i Sverige under 2009 den lägsta sedan slutet av 1980-talet. Av de olika användningskategorierna var det industrin²³ som minskade sin användning mest. Industrin minskade sin elanvändning med cirka 12 procent jämfört med 2008. Minskningen berodde till stor del på att flera industrier drog ned produktionen kraftigt under sommarmånaderna på grund av minskad orderingång. Hushållens elanvändning låg på i stort sett samma nivå som tidigare år. På kort sikt har hushållen varken samma möjlighet eller samma incitament att minska sin elanvändning som exempelvis industrier och företag.

Tre stora elproducenter

De fem största elproducenterna i Sverige svarade för drygt 85 procent av Sveriges totala elproduktion under 2009, se figur 5. Vattenfall, E.ON och Fortum svarade tillsammans för 79 procent av Sveriges totala elproduktion under 2009.

²³Industrin definieras enligt Statistiska Centralbyråns kategorisering som mineralutvinning och tillverkningsindustri.

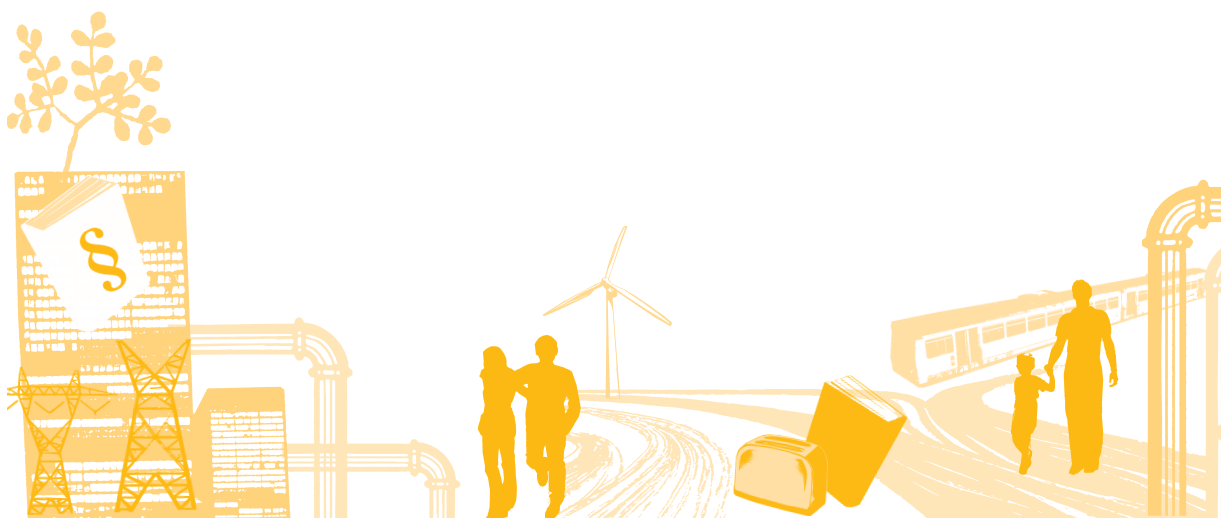
Figur 5: De fem största elproducenterna i Sverige 2009



Källa: Svensk Energi

Vattenfall ägs av den svenska staten och är den största elproducenten i Sverige. Under 2009 producerade Vattenfall 44 procent av Sveriges elkraft, vilket var mer än den sammanlagda produktionen för E.ON Sverige och Fortum Sverige tillsammans. E.ON Sverige ägs av E.ON som är världens största privatägda energibolag. Fortum Sverige är ett bolag i Fortumkoncernen vars moderbolag ägs till sextio procent av den finska staten. Statkraft Sverige är ett helägt dotterbolag till Statkraft som är ett statligt norskt bolag. Skellefteå Kraft är ett helägt kommunalt bolag.

Totalt äger staten, via Vattenfall, 41 procent av den installerade elproduktionskapaciteten, utländska ägare 40 procent, kommuner 12 procent medan övriga kategorier svarar för återstående 7 procent. Under senare år har statens och de utländska aktörernas andel av den totala produktionskapaciteten minskat medan de övriga kategorierna ökar sitt ägande²⁴.

²⁴Källa: Svensk Energi

Slutkundsmarknaden

Den svenska slutkundsmarknaden för el är nationell. I mitten av 1990-talet fanns det cirka 220 elhandelsföretag. Sedan dess har antalet elhandlare minskat vilket framför allt beror på uppköp och sammanslagningar där många kommuner valt att sälja sina elhandelsföretag. Under senare år har antalet elhandlare varit i det närmaste oförändrat. År 2008 fanns det 115 elhandlare och i december 2009 hade antalet stigit till 120. Av dessa säljer cirka 100 företag el till kunder i hela landet. Mer än hälften av alla elhandelsföretag ingår i koncerner med elproduktion. Det totala antalet hushållskunder på den svenska slutkundsmarknaden uppgick i slutet av 2009 till cirka 4,1 miljoner.

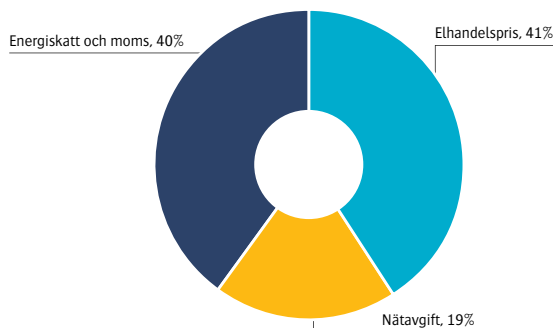
Elhandeln den största delen av kundernas totala elkostnad

Kundens totala kostnad för el består av:

- Elhandelspris
- Nätavgift
- Energiskatt och moms

Elhandelsprisets andel av den sammanlagda elkostnaden har ökat det senaste decenniet. Mellan år 2008 och 2009 minskade den dock marginellt. För en hushållskund som bor i ett eluppvärmt småhus utgjorde elhandelsprisets andel 41 procent den 1 januari 2010, vilket kan jämföras med 42 procent ett år tidigare. Nätavgiften svarade för 19 procent medan energiskatt och moms tillsammans stod för 40 procent, vilket visas i figur 6.

Figur 6. Total elkostnad för hushållskund i eluppvärmt småhus per den 1 januari 2010



Anm: Pris för kund boende i villa med elvärme i Sverige som inte ligger i område med reducerad energiskatt. Priserna avser avtal om fast pris 1 år och en användning på 20 000 kWh per år. Värdena är inte fastprisberäknade.

Källa: Energimarknadsinspektionen

Den webbaserade prisjämförelsen Elpriskollen

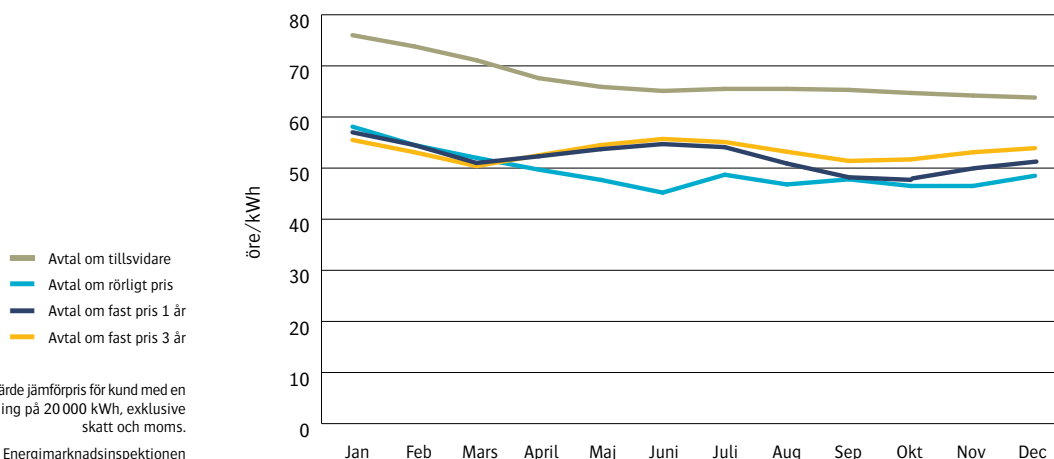
Samtliga elhandlare i Sverige är enligt ellagen skyldiga att lämna uppgifter till Energimarknadsinspektionen om de priser och villkor som tillämpas mot elkonsumenterna. I slutet av januari 2008 lanserade Energimarknadsinspektionen den webbaserade prisjämförelsen Elpriskollen. Med priser och villkor från samtliga elhandelsföretag i Sverige samlade på en oberoende webbplats är målet att underlätta för konsumenterna att välja det avtal och den elhandlare som passar dem bäst.

Sjunkande elpriser

Prisutvecklingen under 2009 präglades av den globala lågkonjunkturen som bidrog till lägre efterfrågan på el och sjunkande bränslepriser som pressade ned elpriserna. Under november och december började dock elpriserna stiga igen vilket kan förklaras med sjunkande temperaturer samtidigt som den svenska kärnkraftsproduktionen var rekordlåg.

I figur 7 visas utvecklingen av elhandelspriset för de vanligaste avtalsformerna för hushållskunder med en årsanvändning på 20 000 kWh. De kunder som under 2009 hade ett avtal om rörligt elpris betalade överlag mindre för sin el än de som under året valde att binda sitt elpris.

Figur 7. Utveckling av elhandelspriset för de vanligaste avtalsformerna



Anm: Snittvärde jämförpris för kund med en årsanvändning på 20 000 kWh, exklusive skatt och moms.

Källa: Energimarknadsinspektionen

Rörligt prisavtal den vanligaste avtalsformen

För första gången någonsin är avtal om rörligt pris den vanligaste elavtalsformen bland svenska hushåll. I december 2009 hade cirka 30 procent av kunderna avtal om rörligt pris, jämfört med 22 procent vid samma tidpunkt 2008. Den avtalsform som minskade mest under 2009 var avtal om tillsvidarepris. Tillsvidarepris är det pris de kunder som inte gjort något aktivt val av elavtal får betala. I december 2009 hade cirka 26 procent av alla kunder ett avtal om tillsvidarepris, en minskning med nära 10 procentenheter jämfört med samma tidpunkt 2008. Den sjunkande andelen kunder med tillsvidarepris är sannolikt ett resultat av att kunderna på elmarknaden blivit mer medvetna om att tillsvidarepriset ofta är högre än priset för fasta och rörliga avtal som kunden aktivt tecknar med ett elhandelsföretag. Ungefär 20 procent av kunderna hade i december 2009 avtal om fast pris tre år medan 14 procent av kunderna hade avtal om fast pris ett år.

Ny tjänst ger el- och gaskunderna svar på de vanligaste frågorna

Under våren 2009 lanserade Energimarknadsinspektionen en ny tjänst på inspektionens webbsida. Tjänsten är en samling av konsumentrelaterade

frågor och svar för landets el- och naturgaskunder. Frågorna handlar om allt ifrån vilka rättigheter konsumenterna har till vilken information som bör finnas på fakturan eller hur det går till att byta el- eller gashandelsföretag. Ursprungligen kommer initiativet från Europeiska kommissionen och syftar till att stärka konsumenternas ställning på energimarknaderna och att skapa förståelse för hur energimarknaderna fungerar.

Ökad aktivitet bland hushållen

Sammantaget var nära 1,8 miljoner hushållskunder aktiva på elmarknaden under året, antingen genom att byta elhandlare eller genom att byta avtal med sin befintliga elhandlare. Det motsvarar cirka 40 procent av det totala antalet hushållskunder på den svenska elmarknaden.

Antalet byten av elhandelsföretag var under 2009 31 procent högre än föregående år och 23 procent högre än under 2007. Totalt bytte cirka 11 procent av alla hushållskunder i Sverige elhandelsföretag under året. Den ökade aktiviteten bland kunderna leder till en ökad konkurrens mellan elhandlarna, vilket kan pressa priserna och gynna kunderna genom bättre erbjudanden. Att antalet byten har ökat kan ha flera orsaker. Bland annat kan kunderna ha haft en högre benägenhet att se över sina kostnader under lågkonjunkturen. Den ökande mängden information i massmedia kan också ha haft påverkan på den ökande kundaktiviteten.

En kund som vill byta elhandlare tecknar ett avtal med den nya elhandlaren som sedan anmäler leverantörsbytet till kundens nätföretag. Elhandlare är skyldiga att anmäla och lämna information om bytet till nätföretaget senast den femtonde dagen i månaden före den månad då leverantörsbytet ska ske mot tidigare en månad. Kunden betalar ingen avgift för att få byta elhandlare.

Förutom att byta elhandlare kan kunder vara aktiva på elmarknaden genom att omförhandla sitt avtal med sin nuvarande elhandlare. Omförhandling kan innebära att en kund som tidigare inte bytt avtal och därmed har haft ett tillsvidarepris väljer att teckna ett avtal om fast eller rörligt pris hos den anvisade elhandlaren. Omförhandling kan också innebära att en kund vars avtal löper ut väljer att teckna ett nytt avtal hos samma elhandlare. Totalt omförhandlade 27 procent av alla hushållskunder i Sverige sina avtal under 2009. Detta var en ökning med 5 procent respektive 13 procent i jämförelse med 2008 och 2007.

Ett oförändrat antal förfrågningar och klagomål

Energimarknadsinspektionen tar varje år emot förfrågningar och klagomål från konsumenter på elmarknaden. Totalt svarade myndigheten under år 2009 på cirka 1 100 skrivelser vilket är ett oförändrat antal från föregående år. Det är både klagomål och allmänna frågor och synpunkter. Huvuddelen av skrivelserna utgörs av klagomål och frågor kring elnätsavgifter, frågor kring prisjämförelsen Elpriskollen, elhandel samt om mätning och rapportering av överförd el. Vid sidan om skrivelser tar inspektionen även emot förfrågningar och klagomål via telefon.

Även Konsumenternas elrådgivningsbyrå tar emot förfrågningar och klagomål från konsumenter på elmarknaden. Energimarknadsinspektionen är en av huvudmännen bakom byrån som kostnadsfritt informerar och ger råd och vägledning i frågor som rör elmarknaden. Konsumenternas elrådgivningsbyrå tog under 2009 emot 4 200 frågor och klagomål, vilket var likvärdigt med året innan. Omkring 50 procent av förfrågningarna som byrån tog emot bestod av klagomål och reklamationer.

Politisk vilja om gemensam nordisk slutkundsmarknad

Sedan flera år tillbaka finns det en politisk vilja att skapa en gemensam nordisk slutkundsmarknad för el. En gemensam nordisk slutkundsmarknad innebär att kunderna i de nordiska länderna fritt ska kunna välja elhandlare över nationsgränserna.

I maj 2009 föreslog Energimarknadsinspektionen tillsammans med sina nordiska motsvarigheter inom NordREG att en gemensam nordisk slutkundsmarknad ska vara på plats senast år 2015. Förslaget presenterades i en rapport till det Nordiska ministerrådet. De nordiska energiministrarna gav den 27 oktober 2009 sitt stöd för NordREG:s förslag. Till det nästkommande ministermötet, som planeras till hösten 2010, ska NordREG ta fram en detaljerad implementeringsplan med nödvändiga åtgärder för att skapa en gemensam slutkundsmarknad. Med en gemensam slutkundsmarknad skulle konkurrensen förbättras vilket i sin tur skulle föra med sig fördelar för kunderna som skulle gynnas av förbättrad service och ökat utbud av produkter.

Åtgärder för att förhindra marknadsmakt

Flera myndigheter övervakar elmarknaden

Flera myndigheter och organ samverkar i övervakningen av den svenska och nordiska elmarknaden i syfte att med olika åtgärder skapa en väl fungerande elmarknad och förhindra utövande av marknadsmakt. Energimarknadsinspektionen har det samlade ansvaret för den svenska elmarknaden och tillämpningen av lagstiftningen för el och lagen om vissa rörledningar.²⁵ Konkurrensverket har ansvaret att tillämpa konkurrensreglerna. Finansinspektionen utövar tillsyn över de svenska aktörer som med myndighetens tillstånd agerar på Nord Pools finansiella marknad. Även Konsumentverket deltar i övervakningen av elmarknaden, bland annat vid framtagande av branschgemensamma allmänna avtalsvillkor i syfte att säkerställa skäliga avtalsvillkor för konsumenterna på elmarknaden. Inom Nord Pool sker också en intern övervakning av handeln och företagens ageranden. Nord Pool, som har sitt säte i Norge, övervakas av de norska tillsynsmyndigheterna NVE (Norges vassdrags- och energidirektorat) och Finanstilsynet.

²⁵Ellagen (1997:857) och lagen om vissa rörledningar (1978:160).

Konkurrensverkets ansvarsområden och verksamhet inom elmarknaden

Konkurrensverket är den myndighet som övervakar att företagen på den svenska elmarknaden inte överträder något av förbuden mot konkurrensbegränsande beteenden i konkurrenslagen²⁶ respektive EU-fördraget²⁷. Konkurrenslagen syftar till att undanröja och motverka hinder för en effektiv konkurrens i fråga om produktion av och handel med varor, tjänster och andra nyttigheter.

Konkurrensverket kan på eget initiativ eller efter anmälningar från företag och allmänhet aktivt ingripa mot konkurrensbegränsande samarbeten mellan företag och mot företag som missbrukar sin dominerande ställning på marknaden genom att utöva marknadsmakt. I konkurrenslagen finns också regler om kontroll av företagskoncentrationer. Konkurrensverket ska även bidra till en effektiv konkurrens genom att ge förslag till regeländringar och andra åtgärder för att undanröja existerande konkurrenshinder. Konkurrensverket har också till uppgift att bidra med medel till den svenska forskningen inom konkurrens- och upphandlingsområdena.

Sedan den 1 januari 2010 finns en komplettering av konkurrenslagen²⁸ som innebär att staten, en kommun eller ett landsting, eller juridiska personer som dessa har ett dominerande inflytande över, kan förbjudas att i säljverksamhet tillämpa visst förfarande. För att ett förbud ska få meddelas krävs att förfarandet snedvrider konkurrensen eller är ägnat att snedvrیدا förutsättningarna för en effektiv konkurrens. En kommun eller landsting kan på motsvarande sätt även helt förbjudas att bedriva viss säljverksamhet. Verksamhet kan inte förbjudas om den kan anses försvarbar från allmän synpunkt eller är förenlig med lag. Reglerna innebär att det är möjligt att pröva och ingripa mot konkurrenssnedvridningar som kan uppstå när staten, en kommun eller ett landsting säljer varor och tjänster på konkurrensutsatta marknader.

Ett pågående missbruksärende

Konkurrensverket har under det senaste året handlagt ett ärende om nät-företaget Ekfors Kraft AB gällande distribution av el till ett gatubelysningsnät som Haparanda kommun byggt. Upprinnelsen till ärendet är en konflikt mellan Ekfors Kraft, som har ensamrätt att distribuera el inom sitt koncessionsområde i Haparanda, och Haparanda kommun. När Ekfors Kraft för ett antal år sedan ville höja priserna protesterade Haparanda kommun, och följden blev att Ekfors Kraft vägrade tända det gatubelysningsnät som företaget ägde. Kommunen såg inget annat alternativ än att påbörja en utbyggnad av ett eget nät för gatubelysning. Dock vägrade Ekfors Kraft ansluta kommunens nybyggda belysningsnät till Ekfors Krafts elnät. I ett intermistiskt beslut den 25 november 2009 beslutade Konkurrensverket att Ekfors Kraft måste ansluta kommunens nät till Ekfors Krafts elnät. Beslutet förenades med ett vite. Detta beslut bekräftades senare av Marknadsdomstolen. En preliminär överenskommelse träffades den 27 maj 2010 mellan Ekfors Kraft och Haparanda kommun om formerna för slutlig inkoppling av Haparandas gatubelysningsnät.

²⁶Konkurrenslagen (2008:579), 2 kap. 1 § (konkurrensbegränsande samarbete) respektive 7 § (missbruk av dominerande ställning).

²⁷Artiklarna 101 och 102 i Lissabonfördraget.

²⁸Konkurrenslagen (2008:579), 3 kap. 27–32 §§.

Avveckla samägandet

I en promemoria²⁹ till regeringen under 2007 uppmärksammade Konkursverket de generella riskerna med samäganden av elproduktionsresurser och andra förhållanden som kan hämma eller begränsa konkurrensen på elmarknaden. Samägandet inom svensk elproduktion innebär framför allt risker för ett otillbörligt informationsutbyte mellan konkurrerande företag. Riskerna för negativa effekter på konkurrensen är i detta fall särskilt stora eftersom det främst är de tre ledande företagen på marknaden som samäger produktionsanläggningar. Samägandet minskar generellt förtroendet för marknadsfunktionen.

Konkurrensverket såg mot denna bakgrund positivt på att regeringen under våren 2008 utsåg två förhandlare med uppdrag att undersöka förutsättningarna för åtgärder som kunde minimera riskerna för konkurrensbegränsningar på grund av samägandet inom svensk kärnkraft. Förhandlarna bad Konkurrensverket att ytterligare utveckla verkets syn på och riskerna med samägandet inom den svenska kärnkraftsindustrin inför deras förhandlingar med kärnkraftsägarna. Konkurrensverket redovisade dessa synpunkter till förhandlarna i september 2008.³⁰ Förhandlarna kom med sin slutrapport i april 2010 där det tyvärr konstaterades att det inte gått att uppnå enighet kring hur ägandet av de svenska kärnkraftverken ska förändras så att samägandet upphör. Regeringen uttalar dock att förtroendefrågan kring samägandet kvarstår och att ägarna själva har ett ansvar att arbeta vidare med frågan, exempelvis genom att utarbeta branschetiska regler för ökad transparens.

Konkurrensverket redovisade i en rapport³¹, som gjorts på uppdrag av regeringen, i mars 2009 ett stort antal förslag på konkurrensförbättrande åtgärder med bäring på bland annat energimarknaderna. Konkurrensverket konstaterade i rapporten att den nordiska elmarknaden och elbörsen Nord Pool i en europeisk jämförelse kan bedömas fungera tillfredsställande. Elmarknaden har dock flera speciella egenskaper som medför risker för utnyttjande av marknadsmakt och försämrad konkurrens. Förutom nämnda samägandeproblematik berörde Konkurrensverket i rapporten ett antal andra konkurrensförhållanden samt gav förslag till konkurrensförbättrande åtgärder.

Inför timmätning och konkurrensutsatt marknaden för mätning av el

I rapporten konstaterades att viktiga förutsättningar för en väl fungerande slutkundsmarknad för el bland annat är att kunderna är välinformerade, aktiva och inte upplever några hinder att välja och vid behov byta elhandelsföretag. En effektiv slutkundsmarknad kräver regelverk, tekniska lösningar och avtalsformer som främjar en ökad flexibilitet hos elkunderna. Med timmätning av el blir det möjligt med mer avancerade avtalsformer där elkunderna kan reagera på timvisa prisskillnader på elbörsen och anpassa sin användning därefter. Priserna på elbörsen är ofta höga vid användningstoppar med hård belastning på elnätet.

²⁹Konkurrensverket; Konkurrensförhållandena på elmarknaden (408/2006)

³⁰Konkurrensverket; Bryt upp samägandet inom kärnkraften (500/2008)

³¹Konkurrensverket; Åtgärder för bättre konkurrens – Förslag (2009:4)

En mer flexibel efterfrågan hos elkunderna skulle därför även vara positiv för effektbalansen, ge effektivare användning av nätet och därigenom minska behovet av utbyggd nätkapacitet. Konkurrensverket föreslog mot denna bakgrund att timmätning ska kunna erbjudas samtliga elkunder.

Konkurrensverket påpekade härutöver att liberaliseringen av elmarknaden bör fortgå. En del av det nuvarande nätmonopolet, som inte nödvändigtvis behöver betraktas som en monopolverksamhet, och som därför kan vara lämplig att konkurrensutsättas, är marknaden för mätning av el. Denna marknad har exempelvis nyligen öppnats för konkurrens i Tyskland. Det främsta skälet till en marknadsöppning är att effektivisera marknaderna för mätare och mätartjänster och att säkerställa en god produkt- och marknadsutveckling, bland annat för att främja utvecklingen av nya elavtal och därmed bidra till en ytterligare ökad kundrörlighet. En utvecklad marknad för mätning av el kan även väntas främja utvecklingen av verktyg för att understödja olika former av energieffektivisering som eftersträvas i energieffektiviseringsdirektivet.³² Konkurrensverket föreslog därför att en process bör initieras för att konkurrensutsätta den svenska marknaden för mätning av el.

Regeringen har bland annat mot denna bakgrund under 2010 tagit flera initiativ för att effektivisera slutkundsmarknaden för el. Energimarknadsinspektionen har fått i uppdrag att analysera ekonomiska och legala konsekvenser av en övergång till timmätning av de elanvändare som i dag mäts månadsvis. I ett annat uppdrag ska Energimarknadsinspektionen utreda hur ett utvecklat användande av smarta mätare och intelligenta elnät kan underlättas. Regeringen vill bland annat att det skapas bättre förutsättningar för aktivare elkunder, förbättrade incitament till effektivare elanvändning och effektreduktion vid effektoppar. Vidare har Konsumentverket fått i uppdrag att, i samråd med Energimarknadsinspektionen och Konkurrensverket, göra en analys av elmarknaden för konsumenter. Studien ska identifiera och förklara hinder för att konsumenterna ska kunna göra rationella val på marknaden och ge förslag till åtgärder.

Fullfölj integrationen av nationella elmarknader

Konkurrensverket uppmärksammade i nämnda rapport också behovet av att integrationen av de nordiska och nordeuropeiska elmarknaderna fullföljs. För att möjliggöra detta framhölls ett antal åtgärder som behöver vidtas, främst avseende nätinvesteringar och åtgärder för att åstadkomma en gemensam nordisk slutkundsmarknad. Överföringskapaciteten i näten måste förbättras såväl inom Norden som till länder utanför Norden. Elbörsen Nord Pool bör även effektivt sammanlänkas med andra elbörsområden genom så kallad ”market coupling”. De nordiska stamnätsoperatörerna måste framför allt ta ansvar för att de fem gemensamt prioriterade nätutbyggnaderna i den så kallade ”pakken” snarast genomförs utan ytterligare förseningar. Dessa investeringar kommer att begränsa uppkomsten av flaskhalsar och bidra till att integrera det nordiska elsystemet, göra det mer robust och öka

³²Energieffektiviseringsdirektivet (2006/32/EG)

förutsättningarna för en fungerande konkurrens. Konkurrensverket framhöll också behovet av att de nordiska stamnätsoperatörerna även övervägde ytterligare överföringsförbindelser som var samhällsekonomiskt lönsamma utifrån ett nordiskt perspektiv.

Nord Pools regelverk – prispåverkande information och marknadsövervakning

Alla aktörer på Nord Pool måste följa elbörsens regelverk som berör hantering av prispåverkande information. Producenter och andra aktörer är skyldiga att omedelbart eller senast inom 60 minuter meddela Nord Pool bland annat följande:



- All företagsinformation som kan ha väsentlig prispåverkan. Däremot omfattas inte företagets egna planer och strategier för handel.
- Följande information om produktionsanläggningar, konsumtion, transmission inom eller i direkt anslutning till det nordiska elspotområdet:
- Planerade underhåll eller produktionsbegränsningar som berör mer än 100 MW under den kommande perioden av sex veckor.
- Planerade underhåll eller produktionsbegränsningar som berör mer än 400 MW av anläggningar för produktion, konsumtion eller transmission under innevarande år eller de tre kommande åren.
- Oplanerade produktionsstopp och haveri som omfattar en produktionskapacitet som överstiger 100 MW.

En marknadsaktör med tillgång till någon form av prispåverkande information som inte är känd får inte handla förrän denna har offentliggjorts på Nord Pool via ett så kallat UMM-meddelande (Urgent Market Messages). Detta gäller såväl handel med el på den fysiska marknaden och handel med finansiella kontrakt på terminsmarknaden som handel med svenska elcertifikat och utsläppsrätter inom EU:s handelssystem för utsläppsrätter (EU ETS). Om prispåverkande information finns inom en enhet av ett handlande företag får handel dock ske om företaget för Nord Pool kan dokumentera att det finns fysiska eller andra hinder för informationsöverföring mellan de olika enheterna inom företaget. Regelverket omfattar även bestämmelser om tystnadsplikt för anställda och styrelser inom företagen gällande prispåverkande information som inte meddelats till Nord Pool.

Nord Pool publicerar information om utbud, efterfrågan, överföringskapaciteter mellan elspotområden, samt priser för olika områden och produkter. Vad gäller överföringskapaciteter publicerar Nord Pool tilldelade kapaciteter samt vilka överföringsbegränsningar som föranlett eventuella minskningar i kapaciteten. Nord Pool offentliggör en begränsad del av budkurvorna (köp- och säljbuden vid olika volymer) och jämviktspriset varje enskild timme. Redovisningen uppdateras en gång i veckan och publiceringen sker med en veckas fördröjning.

Nord Pools regelverk innehåller bestämmelser för budgivningen på spotmarknaden. För att övervaka budgivning och skapa förtroende för prisbild-

ningen har Nord Pool en särskild funktion för marknadsövervakning som kontinuerligt följer handeln. Därför följs alla transaktioner med avseende på att aktörerna lämnar den information som de är skyldiga att göra för att förhindra insiderhandel, manipulering av pris eller utövande av marknads-makt. Aktörerna är också skyldiga att snarast möjligt förse Nord Pool med all information som Nord Pool bedömer relevant för att kunna övervaka handeln. Marknadsövervakningen publicerar rapporter om genomförda utredningar om misstänkta överträdelser av regelverket på Nord Pools webbplats. Vid konstaterade brott mot regelverket finns ett sanktionssystem som bland annat innehåller varningar, böter och indragning av handelstillstånd. Under vintern 2009/2010 inträffade ett antal pristoppar på Nord Pools spotmarknad. Dessa pristoppar startade en diskussion i de nordiska länderna om elbörsens funktion och transparensen på marknaden. För närvarande överväger därför Nord Pool Spot om transparensen kring prisbildningen kan ökas, exempelvis genom att göra ytterligare buddata tillgängliga för forskare. Nämda prisspikar har också föranlett de nordiska tillsynsmyndigheternas samarbetsorganisation NordREG att genomföra en analys av prisutvecklingen och dess bakomliggande faktorer. Studien genomförs tillsammans med de nordiska konkurrensmyndigheterna och en rapport ska presenteras i slutet av 2010.



Gashandel är till skillnad från naturgasnätverksamhet konkurrensutsatt. Handel med naturgas har gradvis övergått från lokala monopol till att helt konkurrensutsättas. Det sista steget i marknadsöppningen togs den 1 juli 2007 då naturgasmarknaderna i de flesta EU-länder konkurrensutsattes helt, däribland den svenska. Marknadsreformen innebär att Sveriges samtliga naturgaskunder fritt kan välja naturgashandlare. Ungefär två procent av Sveriges energibehov utgörs av naturgas.

Naturgasmarknaden

Naturgasnätet

Naturgasnätet kan delas in i transmission, distribution och lager. I transmissionsledningarna sker de långa transporter under högt tryck. Därefter sker en tryckreducering i så kallade mät- och regleringsstationer innan det lokala distributionsnätet tar vid för transport till kund. Det svenska naturgasnätet består av cirka 62 mil transmissionsledning och cirka 260 mil distributionsledning. Svenska kraftnät har det övergripande ansvaret för att kortsiktigt upprätthålla balansen mellan inmatning och uttag av naturgas i det nationella systemet. Transmissionsnät ägs av Swedegas och E.ON Gas Sverige. Ansvaret för drift, underhåll och utbyggnad av ledningssystemet ligger på innehavarna av respektive naturgasledning.

Granskning av gasnätsavgifter

Energimarknadsinspektionens bedriver tillsyn över gasnätsföretagen och godkänner de metoder som företagen använder för att beräkna sina nätavgifter. Vid utformande av avgifter för överföring av naturgas ska särskilt beaktas antalet anslutna kunder, kundernas geografiska läge, mängden överförd energi, abonnemangskostnader för överliggande ledningar, leveranssäkerhet och ledningarnas tryck. Energimarknadsinspektionens förhandsgranskning av de metoder som ligger till grund för utformningen av avgifter syftar till att säkerställa att de är objektiva och icke-diskriminerande enligt kraven i naturgaslagen (2005:403). Granskning av nätavgifternas skälighet sker genom uppföljning i efterhand.

Gasnätsföretagen är enligt naturgaslagen skyldiga att i form av en årsrapport upprätta en ekonomisk särredovisning av transmissions-, distributions- respektive lagringsverksamhet. Årsrapporten³³ ska vara inspektionen tillhanda senast sju månader efter räkenskapsårets utgång vilken ligger till grund för tillsynen.

Energimarknadsinspektionen kommer att övergå till en förhandsreglering av gasnätsavgifternas skälighet. Inspektionen har under 2008 och 2009 utvecklat en metod för förhandstillsyn av naturgasavgifter.

Metoden innebär att en tillsynsperiod om fyra år införs. Den första tillsynsperioden införs så snart regelverket har kompletterats med de bestämmelser som krävs.

³³Årsrapporten ska innehålla fullständig resultat- och balansräkning för respektive verksamhet.

Inga överföringsbegränsningar i naturgasnätet

Det svenska naturgasnätets praktiskt tillgängliga överföringskapacitet uppgår till cirka 15 TWh per år. Det finns för närvarande inga överföringsbegränsningar i nätet, varken nationellt eller på importförbindelsen från Danmark. I Sverige finns ingen andrahandsmarknad för överföringskapacitet där outnyttjad kapacitet tillgängliggörs för handel. Detta är en följd av den gasmarknadsmodell som finns i Sverige. Modellen avviker från den traditionella gasmarknadsmodellen som tillämpas inom EU.

Balansreglering

Sedan 2005 är Svenska kraftnät systemansvarig myndighet vilket innebär att myndigheten ansvarar för att den kortsiktiga balansen upprätthålls i det svenska naturgassystemet. Obalanser hanteras så långt som möjligt med marknadsmekanismer men i de fall där en marknadsmässig lösning inte är tillräcklig beordrar Svenska kraftnät ledningsinnehavare att begränsa eller avbryta överföringen av naturgas till kunder.³⁴

I syfte att upprätthålla den kortsiktiga balansen i naturgassystemet tecknar Svenska kraftnät avtal med naturgasföretag om balansansvar. Enligt balansansvarsavtalet ska den balansansvarige planera för balans mellan dennes tillförsel och uttag av naturgas. En balansplan ska sändas in till Svenska kraftnät senast klockan 14.00 dagen före leveransdygnet. Svenska kraftnäts balansavräkning görs som en dygnsavräkning senast klockan 12.00 dagen efter leveransdygnet och bygger på rapporterade mätvärden från nätägarna samt rapporterade handelsvärden från balansansvariga.

Enligt naturgaslagen får Svenska kraftnät inte teckna balansansvarsavtal med enskilda gashandlare förrän de metoder som används för att utforma avtalen godkänts av Energimarknadsinspektionen. Svenska kraftnät har utformat ett standardavtal som ska ligga till grund för hur de individuella balansavtalen ska utformas. Energimarknadsinspektionen godkände i juni 2009 Svenska kraftnäts metoder för att utforma balansansvarsavtal för gas under perioden 1 oktober 2009 och tillsvidare. Inspektionen bedömde att Svenska kraftnäts metoder leder till att avtalen uppfyller kraven på objektivitet och icke-diskriminering.

Åtskillnad mellan överföring och handel av naturgas

Enligt naturgaslagen får ett företag som bedriver överföring av naturgas inte bedriva handel med naturgas inom samma bolag (legal åtskillnad). Därmed följer att verksamheterna redovisningsmässigt ska hållas isär. I ett företag som innehar tillstånd för naturgasledning får inte en styrelseledamot, VD eller firmatecknare samtidigt inneha dessa roller i ett företag som bedriver handel med naturgas. Det finns dock inget krav i svensk lagstiftning att ett gasnätsföretag inte får ingå i en koncern som bedriver produktion av eller handel med naturgas.

I de fall ett naturgasföretag inte följer bestämmelserna i naturgaslagen har Energimarknadsinspektionen möjlighet att förelägga företaget att vidta

³⁴Detta regleras i naturgaslagen.

åtgärder för att uppfylla regelverket. Ett föreläggande kan förenas med vite.

Från den 1 juli 2005 finns regler i naturgaslagen som innebär krav på att företag som bedriver överföring av naturgas ska upprätta en övervakningsplan. Dessutom ska de offentliggöra en årlig rapport som redogör för de åtgärder de genomfört enligt planen. Syftet med övervakningsplanen är att säkerställa att företagen agerar objektivt och inte otillbörligt gynnar någon aktör på marknaden. I övervakningsplanen ska det framgå vilka åtgärder företaget ska genomföra för att motverka diskriminerande beteende gentemot övriga aktörer på marknaden.

Mätning och rapportering av naturgaskundernas användning

Öppnandet av naturgasmarknaden har inneburit att det ställs högre krav än tidigare på mätning och rapportering av naturgaskundernas användning. Med anledning av detta tog inspektionen under 2008 fram nya föreskrifter som bland annat reglerar hur naturgaskunders användning ska mätas och rapporteras.

Föreskrifterna innebär bland annat att naturgasföretagen ska mäta och rapportera större kunders användning minst en gång per dygn, medelstora kunders användning minst en gång per månad och hushållskunders användning minst en gång per år.

Råkraftsmarknaden

Drygt trettio kommuner i Sverige har tillgång till naturgas. I de kommuner där naturgasnätet är utbyggt står naturgasen för drygt tjugo procent av den slutliga energianvändningen, vilket är i nivå med genomsnittet i övriga Europa.

Ingen utvinning av naturgas i Sverige

Sverige har ingen egen utvinning av naturgas³⁵ All naturgas som förbrukas i landet importerar via den rörledning som sträcker sig mellan Danmark och Sverige. Från Danmark går ledningar även till kontinenten, vilket innebär att Sverige är sammankopplat med det kontinentala systemet. Under 2009 förbrukades 38 procent av naturgasen inom industrin och 47 procent i kraftvärme- och fjärrvärmeanläggningar. Bostäder stod för ungefär 3 procent av den totala användningen. Övrig näringsverksamhet stod för resterande användning.³⁶

Två företag, E.ON Sverige och Dong Energy, säljer naturgas på den svenska grossistmarknaden. Dong Energy ägs till 73 procent av danska staten och E.ON Sverige ägs av E.ON som är världens största privatägda energibolag. För 2009 finns inga uppgifter om företagets marknadsandelar tillgängliga, det finns dock inget som tyder på att det skett några stora förändringar sedan 2006. Under 2006 sålde E.ON cirka 5,3 TWh på

³⁵Däremot förekommer produktion av biogas. Biogas inordnas under begreppet naturgas i naturgaslagen.

³⁶Siffrorna baseras på preliminära uppgifter från SCB.

grossistmarknaden. Detta ger en marknadsandel på 48 procent. Siffran tar dock ej hänsyn till att en del av denna volym är såld till företag inom E.ON koncernen vilka i sin tur har sålt naturgasen vidare till slutkunder. Tabell 3 visar utvecklingen på den svenska grossistmarknaden.

Tabell 3. Utvecklingen på grossistmarknaden för naturgas

	Total konsumtion (TWh)	Importkapacitet (TWh) totalt
2005	10,5	15
2006	11,1	15
2007	11,8	15
2008	10,3	15
2009	14,0	15

Anm. Konsumtionen uttryckt i övre värmevärde. Konsumtionen uttryckt i övre värmevärde är ungefär tio procent högre än uttryckt i undre värmevärde.

Källa: SCB, Svenska kraftnät och Energimarknadsinspektionen

Slutkundsmarknaden

I Sverige finns det ungefär 47 000 naturgasförbrukare, varav cirka 2 600 är företagskunder och resterande är hushållskunder. Antalet slutförbrukare har minskat de senaste åren. Minskningen beror främst på att antalet spiskunder har minskat i Göteborg och Malmö.

Ett fåtal aktörer

Den svenska naturgasmarknaden har sedan introduktionen av naturgas 1985 karaktäriserats av ett fåtal aktörer och en hög grad av vertikal integration. Under 2009 var sex naturgashandlare verksamma på den svenska naturgasmarknaden. Gashandeln innefattar försäljning till kunder som förbrukar gasen, såväl näringsidkare som enskilda konsumenter. Försäljningen från E.ON utgjorde under 2007 den största andelen med omkring hälften av marknaden. Det danskägda företaget Dong Energy säljer naturgas enbart till näringsidkare och hade ungefär en femtedel av marknaden 2007. Göteborg Energi är det tredje största företaget. Tillsammans stod dessa tre företag för mer än 85 procent av marknaden under 2007. För 2009 finns inga uppgifter gällande marknadsandelar tillgängliga, men inget tyder på att det skett några stora förändringar sedan 2007. Ingen ny naturgasaktör har etablerat sig på den svenska naturgasmarknaden sedan 2005.

Naturgaspriset till slutkund

Den sammanlagda naturgaskostnaden för hushåll kan delas upp i följande:

- Gashandelspris
- Nätavgift
- Energiskatt och moms

I tabell 4 visas den sammanlagda naturgaskostnaden till slutkund under 2009 för ett antal typkunder.

Tabell 4. Sammanlagd naturgaskostnad till kund 2009 i öre per kWh, nominella priser


	Hushållsgas	Uppvärmning och hushållsgas	Centralvärme för minst 10 hushåll	Småindustri	Mellanstor industri	Naturgas- intensiv industri
Gashandelspris	26,7	27,1	26,7	37,2	36,7	32,2
Nätavgift	67,0	29,0	25,0	17,0	12,0	8,0
Skatt	22,7	22,7	22,7	4,8	4,8	4,8
Moms	29,1	19,7	18,6			
Naturgaskostnad	145,5	98,5	93,0	59,0	53,5	45,0

Källa: SCB

Fler bytte naturgashandlare

Under 2009 bytte 285 hushåll naturgashandlare, vilket är en ökning från föregående år med drygt 70 procent. Dock ligger antalet byten på en fortsatt låg nivå och motsvarar endast drygt en halv procent av det totala antalet hushållskunder. Motsvarande siffra för icke-hushållskunder var 185, eller 3 procent av alla icke-hushållskunder. Energimarknadsinspektionen genomförde en studie under³⁷ 2008 som visade att endast 13 procent av hushållskunderna och 16 procent av näringsidkarna på den svenska naturgasmarknaden aktivt sökt efter bättre naturgasavtal sedan marknaden öppnades i juli 2007. En tredjedel av de tillfrågade kunderna var inte medvetna om möjligheten att byta naturgashandlare.

³⁷Energimarknadsinspektionen; Kundaktivitet på naturgasmarknaden (EI R2008:11).

A young child with brown hair is captured in mid-air, jumping joyfully in a living room. The child is wearing a light-colored t-shirt and dark shorts. The room features a grey sofa, a white cabinet with a red lamp, and a large orange shag rug. A teal speech bubble is overlaid on the image, containing text. On the left side of the image, there is a vertical decorative border consisting of a grid of blue and white squares.

Försörjningstrygghet omfattar frågor som rör balansen mellan tillgång och efterfrågan, förväntad framtida efterfrågan, ytterligare kapacitet som planeras eller håller på att anläggas, åtgärder för att täcka efterfrågetoppar samt nätens kvalitet och underhållsnivå.

Försörjningstrygghet

Försörjningstrygghet – el

Försörjningstryggheten i det svenska elsystemet är generellt sett god. Manuell frånkoppling av konsumtion, som är den metod som Svenska kraftnät enligt ellagen ska använda då det inte är möjligt att på annat sätt uppnå balans mellan inmatning och uttag i elsystemet, har aldrig behövt tillämpas. Försörjningstryggheten på elmarknaden kan hotas av antingen knapp effektbalans eller bristande överföringsförmåga.

Installerad elproduktionskapacitet ökade

I Sverige sker investeringar i ny elproduktionskapacitet på marknadsbaserade grunder. För att bygga en ny anläggning för elproduktion i Sverige krävs inget tillstånd från Energimarknadsinspektionen, däremot krävs tillstånd enligt både Miljöbalken³⁸, och Plan- och Bygglagen³⁹. Under 2009 tillkom 1 578 MW elproduktionskapacitet i Sveriges kraftstationer samtidigt som 46 MW föll bort. Nettoökningen blev därmed 1 532 MW och den totala kapaciteten uppgår till 35 713 MW.⁴⁰

Tabell 5. Installerad elproduktionskapacitet 2009 samt förändring från 2008, MW

Kraftslag	Installerad elproduktions-kapacitet	Förändring från 2008
Vattenkraft	16 203	0 %
Kärnkraft	9 342	+5%
Övrig värmekraft	8 608	+7%
Vindkraft	1 560	+53 %
Total	35 713	+5 %

Källa: Svensk Energi

Tabell 5 visar förändringen i produktionskapacitet per kraftslag jämfört med föregående år. Vattenkraften hade den högsta installerade elproduktionskapaciteten med 16 203 MW följt av kärnkraft på 9 342 MW. Av den totala nettoökningen i elproduktionskapacitet 2009 stod vindkraften för den största delen med 539 MW. Därmed ökade den installerade vindkraftskapaciteten med 53 procent jämfört med 2008.

Energimyndighetens⁴¹ kortsiktsprognos⁴² publicerades i mars 2010 och omfattar det svenska energisystemets utveckling under perioden 2009–2011. I prognosen bedöms den inhemska elanvändningen öka under perioden. Från en nivå på 138 TWh 2009 till 145 TWh 2011. Elproduktionen i landet uppgick till 134 TWh för 2009. Enligt prognosen kommer denna att öka både

³⁸Miljöbalk (1998:808).

³⁹Plan- och bygglag (1987:10).

⁴⁰Källa: Svensk Energi

⁴¹Energimyndigheten är en statlig myndighet som verkar inom olika samhällssektorer för att skapa villkor för en effektiv och hållbar energianvändning och en kostnadseffektiv svensk energiförsörjning.

⁴²Energimyndigheten, Kortsiktsprognos våren 2010, (ER2010:13)

år 2010 och 2011 till 145 TWh respektive 157 TWh. Energimyndighetens långsiktsprognos⁴³ publicerades i mars 2009 och behandlar energisystemets långsiktiga utveckling fram till år 2030. Sverige beräknas exportera 25 TWh el år 2030. Detta beror på en ökad elproduktion och en måttlig ökning av elanvändningen. År 2030 beräknas elproduktionen uppgå till 175 TWh mot dagens 134 TWh. Produktionen från kraftvärme, vind och kärnkraft beräknas öka. Elanvändningen beräknas bli 150 TWh.

Effektreserven aktiverad

Den högsta elanvändningen under 2009 uppgick till 24 800 MW och uppmättes vid två tillfällen, dels den 16 januari klockan 8–9, dels den 21 december 2009 klockan 16–17. Under vintern 2008 uppgick användningstoppen till 24 500 MW. Sveriges hittills högsta elanvändning är 27 000 MW, från den 5 februari 2001. Den 17 december 2009 aktiverade Svenska kraftnät effektreserven för att driftsituationen skulle hållas stabil. Bakgrunden var bortfallet i kärnkraftsproduktionen i kombination med låga temperaturer och därmed ökad elanvändning. Den 21 december var situationen mer ansträngd vilket gjorde att cirka 200 MW reservkraft importerades från Danmark.

Den installerade effekten i det svenska elproduktionssystemet har minskat sedan 1990-talet. Kapacitetsmarginalen mellan tillförsel (inklusive import) och efterfrågan föll med nästan tjugo procent mellan 1996 och 2000. Detta innebar en ökad risk för bortkoppling av vissa kunder i landet om ett större kraftverk skulle haverera i ett läge med sträng vinterkyla. Mot bakgrund av detta införde regeringen 2003 en lag om effektreserv.⁴⁴ Effektreserven skapas genom att Svenska kraftnät ingår avtal med elproducenter och elanvändare om att ställa ytterligare produktionskapacitet eller möjlighet till användningsreduktion till förfogande. Lagen är tillfällig och löper ut i mars 2011. I februari 2010 överlämnade regeringen propositionen *Effektreserven i framtiden*⁴⁵ som till stora delar baseras på Energimarknadsinspektionens utredning från 2008⁴⁶. I utredningen föreslås en successiv övergång till en marknadslösning under perioden 2011–2020. Efter vintern 2019/2020 bör effektreserven vara helt avvecklad.

Nya överföringsförbindelser

Det svenska elsystemet har förbindelser till Norge, Finland, Danmark, Tyskland och Polen. Sveriges export minskade med 5,9 TWh under 2009. En samtidig ökning av importen resulterade i att Sverige nettoimporterade 4,7 TWh, vilket motsvarade drygt 3 procent av den svenska elanvändningen under året. Detta kan jämföras med 2008 då Sverige nettoexporterade 2,0 TWh. Den främsta orsaken till nettoimporten var den låga tillgängligheten inom svensk kärnkraftsproduktion.

Det pågår flera projekt för att öka kapaciteten och driftsäkerheten i det nordiska kraftsystemet. I figur 8 visas de projekt som berör svensk mark och som är under byggnation.

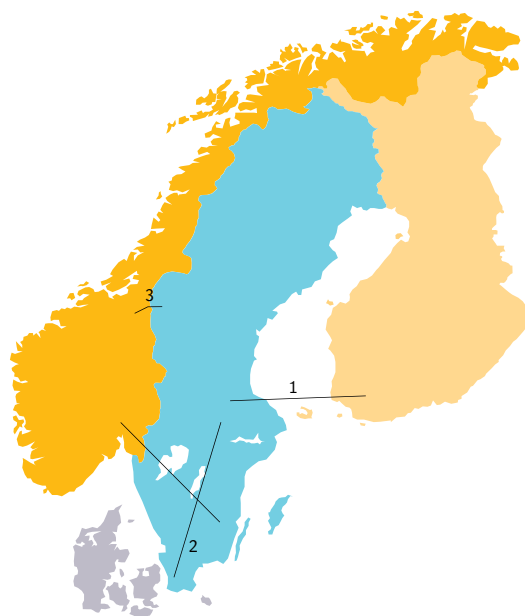
⁴³Energimyndigheten. Långsiktsprognos 2008. (ER2009:14)

⁴⁴Lag (2003:436) om effektreserv.

⁴⁵Proposition 2009/10:113 Effektreserven i framtiden.

⁴⁶Energimarknadsinspektionen. Effektfrågan – Behövs en centralt upphandlad effektreserv?

Figur 8. Påbörjade förstärkningar av stamnätet i Norden



- 1 Fanno- Skan 2
 - 2 Sydvästlänken
 - 3 Järpsrommen – Nea
- Källa: Svenska kraftnät

Redan 1989 anlades en kraftförbindelse mellan Finnböle i Sverige och Rauma i Finland med en kapacitet om 800 MW. På grund av ökande krav på överföringskapacitet behöver förbindelsen nu byggas ut. Den nya kabeln, *Fenno-Skan 2*, kommer att få samma sträckning som den befintliga och en överföringskapacitet på 500 MW. Kabeln började byggas under våren 2008 med en beräknad driftsättning under hösten 2011.

Syftet med *Sydvästlänken* är att minska de överföringsbegränsningar som finns från Mälardalsregionen till södra Sverige och mellan södra Norge och Sverige. Sydvästlänken kommer att byggas i tre delar med knutpunkt vid Jönköping och beräknas få en kapacitet på 1 200 MW. Från knutpunkten går en länk söderut till Skåne, den andra går norrut till Hallsberg och den sista sträcker sig västerut till Norge. Svenska kraftnät bygger den svenska delen medan den del som byggs i Norge finansieras av det norska stamnätsföretaget Statnett. Hela Sydvästlänken beräknas vara i drift 2015/2016.

Den nya 400 kV ledningen mellan *Järpströmmen-Nea* som förbinder Nea i Norge och Järpströmmen i Sverige togs i drift i mars 2010.

Svenska kraftnät planerar även en likströmsförbindelse mellan Sverige och Klaipeda i Litauen under namnet *NordBalt*. En tillståndsansökan är inlämnad till Energimarknadsinspektionen och en färdig ledning beräknas kunna vara klar 2015/2016.

Utöver de projekt som nämns ovan pågår en rad projekt för att förstärka elnäten i storstadsregionerna i Sverige. Dessutom projekterar Svenska kraftnät en stamnätsförbindelse mellan Gotland och det svenska fastlandet.

Leveranssäkerheten i elnätet

Elektriska starkströmsledningar får inte anläggas utan tillstånd, så kallad nätkoncession. Nätkoncession beviljas av Energimarknadsinspektionen eller av regeringen om det gäller utlandsförbindelser eller ledningar i stamnätet.

Leveranssäkerheten påverkas bland annat av vilken typ av ledningar som används. Andelen nedgrävd kabel i lokalnäten har ökat då en jordkabel är mer vädersäker än en luftledning. Det finns dock risker med jordkablar, till exempel kabelbrott vid grävnings- eller anläggningsarbete. I luftledningsnätet är en isolerad ledning mer robust än en oisolerad ledning. Av lokalnätens totala ledningslängd är cirka 80 procent isolerat eller markförlagt. På mellan- och högspänningsnivån är cirka 55 procent av ledningarna isolerade eller markförlagda⁴⁷.

Energimarknadsinspektionen utfärdade 2007 föreskrifter om på vilket sätt en nätägare ska informera sina kunder om avbrottsersättningsreglerna i ellagen. Reglerna innebär att en elanvändare vars överföring av el bryts i minst 12 timmar har rätt till ersättning av det elnätsföretag till vilket kunden är ansluten. Kravet gäller för avbrott som faller inom nätägarens kontrollansvar. Ersättningen är schabloniserad och ska betalas ut per automatik. I ellagen regleras även rätten till skadestånd från elnätsföretag vid person-, sak- eller förmögenhetsskada.

I november 2007 utfärdade Energimarknadsinspektionen föreskrifter om elnätsföretagens skyldighet att rapportera elavbrott enligt ellagens krav. Från 2011 ska en årlig detaljerad avbrottsrapportering ske på kundnivå för både korta och långa avbrott. Långvariga och omfattande elavbrott ska löpande rapporteras till inspektionen från 1 januari 2008.

Syftet med rapporteringen är att göra det möjligt för inspektionen att bedöma leveranskvaliteten i elnäten samt att ingripa i tid om de åtgärder som genomförs är otillräckliga för att säkerställa leveranssäkerheten i ett specifikt elnät. Bedömningen av leveranskvalitet ligger även till grund för bedömningar av nätavgifternas skälighet.

Tabell 6 visar elavbrott i lokalnäten åren 2000–2008.⁴⁸ Siffrorna anger genomsnittliga värden per kund och delas in i aviserade samt oaviserade avbrott.

Tabell 6. Elavbrott i lokalnäten, genomsnittliga värden per kund

	2000	2001	2002	2003	2004	2005	2006	2007	2008
Genomsnittligt antal avbrott per kund									
Aviserade avbrott	0,19	0,18	0,25	0,19	0,19	0,21	0,19	0,29	0,50
Oaviserade avbrott	0,88	1,03	0,97	0,90	0,89	1,26	1,06	1,27	1,04
Genomsnittlig avbrottstid per kund (min)									
Aviserade avbrott	27	27	29	27	25	32	22	22	26
Oaviserade avbrott	89	128	123	118	72	890	88	298	103

Källa: Energimarknadsinspektionen

⁴⁷Enligt 2008 års uppgifter.

⁴⁸Senast tillgänglig statistik

Elnätsföretagen gjorde ett frivilligt åtagande år 2001 att vädersäkra all oisolerad ledning genom skog, totalt 5 700 mil. Den kraftiga stormen i januari 2005 ledde till att investeringstakten höjdes och vid slutet av 2006 var ungefär hälften av investeringarna genomförda. Vädersäkringen av elnäten beräknas vara genomförd 2011 då ellagens funktionskrav⁴⁹ träder i kraft.

Elnätsföretagen är sedan den 1 januari 2006 skyldiga enligt ellagen att göra risk- och sårbarhetsanalyser samt att upprätta en åtgärdsplan, som visar hur leveranssäkerheten i det egna nätet ska förbättras. Syftet med bestämmelserna är att minska sårbarheten i elnätet och att bidra till att uppfylla ellagens funktionskrav. Risk- och sårbarhetsanalysen samt åtgärdsplanen ska lämnas in till Energimarknadsinspektionen. Inspektionen har påbörjat arbete med att ta fram föreskrifter som väntas vara färdiga i mitten av 2010.

Energimarknadsinspektionen har också påbörjat ett arbete med att ta fram föreskrifter avseende vilka krav som ska vara uppfyllda för att överföringen av el ska vara av god kvalitet enligt ellagens krav. Delar av föreskrifterna avseende tekniska krav väntas vara färdiga i mitten av 2010 medan föreskrifter avseende spänningskvalitet väntas slutföras i mitten av 2011.

Försörjningstrygghet – naturgas

Även om försörjningstryggheten historiskt sett varit hög kan den svenska naturgasmarknaden sägas vara sårbar, både på kort och på lång sikt. Situationen med en enda tillförselpunkt tillsammans med det faktum att Sverige inte har någon egen produktion av naturgas gör den svenska naturgasmarknaden känslig för yttre störningar på kort sikt. I ett längre perspektiv kommer gasleveranserna från Danmark att minska. Orsaken är att tillgången på gas i de danska gasfälten minskar.

Ökad naturgasanvändning

Den totala naturgasanvändningen har ökat i Sverige sedan introduktionen 1985. 2009 förbrukades 14,0 TWh⁵⁰ naturgas i Sverige, en ökning från föregående år med cirka 4 TWh. Ökningen beror tills största delen på att värmekraftverket Öresundsverket beläget i Malmö togs i drift under hösten 2009. Värmekraftverket som ägs av E.ON har moderniserats till ett naturgaseldat kraftvärmeverk med en produktionskapacitet på 440 MW el och 250 MW värme. Naturgasanvändningen väntas öka under kommande år genom att ett antal nya anläggningar planeras.

I de trettioital kommuner där naturgasnät finns för distribution motsvarar naturgasanvändningen cirka tjugo procent av energianvändningen, vilket är en nivå i paritet med övriga europeiska länder med utbyggda naturgasnät.

Ett antal projekt i anslutning till det svenska naturgassystemet för utvinning, produktion mm pågår. Bland dessa kan följande noteras:

⁴⁹Riksdagen införde 2005 ett funktionskrav som innebär att elavbrott inte får överstiga 24 timmar. Kravet gäller från och med 2011 och gäller för händelser inom nätägarens så kallade kontrollansvar.

⁵⁰Uttryckt i övre värmevärde.

- I Göteborg planeras en förgasningsanläggning för biobränsle som skulle kunna producera 100 MW gas med en kvalitet motsvarande naturgas. I en första etapp planeras produktionskapaciteten bli 20 MW. Den första etappen beräknas vara klar 2012 och den andra 2016.
- Planering pågår för ytterligare en förgasningsanläggning som är tänkt att förläggas i anslutning till det befintliga naturgassystemet. Anläggningen kan komma att leverera 200 MW gas med start 2016. Ett första preliminärt investeringsbeslut kan komma att tas under 2011.
- En LNG⁵¹-mottagningsanläggning planeras i Göteborg i huvudsak för att förse fartyg med LNG som bränsle. I planeringen ingår en förgasningsanläggning som kan mata gas till naturgasanvändare. Förgasningsanläggningen kan få en kapacitet på cirka 200 MW. Anläggningen planeras vara färdig till 2013.
- I Skåne genomförs förprospektering i syfte att bestämma om det finns utvinningsbar naturgas i den alunskiffer som finns i området. Inga uppgifter finns om eventuell potentialbedömning. Förprospekteringen beräknas vara avslutad under 2011.

En lagringsanläggning för naturgas

Sverige har inget lager för säsongsutjämning av användningen av naturgas. Ett mindre lager finns som kan utjämna användningstoppar. Lagringsanläggningen ägs av E.ON Sverige och är belägen i Södra Halland. Volymen lagrad gas per den 28 februari 2009 och den 1 oktober 2009 var 0,01 miljarder m³. Lagrets uttagskapacitet varierar från 0,6 till 0,9 miljoner m³ per dag. Detta motsvarar 10–20 procent av behovet av gas på den svenska marknaden under vinterförhållanden. Variationen beror av det tryck som råder i lagret respektive i stamledningen. Under överskådlig tid får Sverige förlita sig på lager i andra länder, lagring i transmissionsledningar (linepack) alternativt anpassa leveranserna för att klara marknadens användningsvariationer eller ta fram åtgärder beträffande efterfrågan.

Planer på ny tillförsel i naturgassystemet

All naturgas som förbrukas i Sverige importeras via den rörledning som sträcker sig mellan Danmark och Sverige. Från Danmark går ledningar till kontinenten, vilket innebär att Sverige är sammankopplat med det kontinentala systemet. Den svenska marknaden är koncentrerad till västkusten längs det ledningsnät som sträcker sig från Trelleborg i söder till Stenungsund i norr med en förgrening till Småland, se figur 9.

⁵¹LNG (liquefied natural gas) är naturgas som omvandlats till flytande form för transport eller förvaring.

Figur 9. Det svenska naturgasnätet



Källa: Energigas Sverige

Den befintliga transmissionsledningen mellan Malmö och Göteborg har kapacitet att årligen transportera cirka 22 TWh. Med kompressorer kan kapaciteten ökas till cirka 30 TWh. Eftersom marknaden inte har ett jämnt uttag över året så ligger dock den möjligt överförbara energimängden på cirka 15 TWh utan kompressorer och 20 TWh med kompressorer.

Följande planer för ny tillförsel till det svenska naturgassystemet är aktuella:

- Energimarknadsinspektionen tillstyrkte under våren 2010 att regeringen ger det norska statliga bolaget Gassco och svenska Swedegas tillstånd att bygga och driva en ny gasledning mellan Norge, Sverige och Danmark. Projektet *Skanelled* innebär att en naturgasledning kan komma att förläggas till havs från södra Norge vidare till Sveriges västkust. Skanelled är ett industrisamarbete under planering mellan svenska, norska och danska aktörer. Det svenska naturgasnätet planeras ansluta via tre grenledningar på västkusten. Projektet är för närvarande vilande på grund av det osäkra ekonomiska läget men kan komma att återupptas när förutsättningarna förbättras. Det arbete som berör erhållande av olika tillstånd kommer dock att fortgå för att underlätta ett smidigt återupptagande av projektet.

- Under hösten 2009 beslutade Sveriges regering att bevilja Nord Stream AG tillstånd för att bygga naturgasledningen genom svensk ekonomisk zon i Östersjön. *Nord Stream*-projektet omfattar en gasledning i Östersjön från Ryssland till det europeiska gasnätet. Den består av två parallella ledningar som passerar genom fem länders ekonomiska zoner (Ryssland, Finland, Sverige, Danmark och Tyskland). Byggnationen av den 122 mil långa gasledningen påbörjades 2010 och ledning nummer ett beräknas vara i drift under 2011. Ledning nummer två beräknas att tas i drift 2012. När den andra ledningen tas i drift kommer den fulla kapaciteten att bli 55 miljarder m³ per år. Syftet med projektet är att skapa en alternativ leveransväg från de ryska gasreserverna. Ryssland står som den enskilt största gasleverantören till Europa och idag sker större delen av tillförseln via ledningar genom Ukraina. Det finns inga presenterade planer avseende en anslutning till Sverige.

Kvalitetskontroll av naturgasnätet

Det svenska transmissionssystemet består huvudsakligen av ledningar i stål. Systemets status kontrolleras regelbundet och defekt eller utsliten utrustning byts ut. Rörledningarna bedöms enligt aktörerna ha en förväntad livslängd på minst 40 år, medan viss utrustning för övervakning, styrning och reglering förväntas ha en livslängd på 15–20 år. I tabell 7 redovisas en sammanställning över de kontroller som genomförs, med vilken frekvens samt hur de utförs.

Tabell 7. Egenkontroll av transmissionssystemet

Kontroll av transmissionssystemet	Tidsintervall	Metod
Övervakning av arbetsinsats nära ledning	6 ggr/år	Flyginspektion
Inspektion av skyddszon nära bebyggelse	1 gång/år	Inspektion från marken
Inspektion av Öresundsledningen	Vart 3:e år	Ekolodning
Inspektion av skyddsbeläggning runt ledning	Vart 8:e år	Inspektion via s.k. "intelligent pig"
Kontroll av ledningens godstjocklek	Vart 8:e år	Inspektion via s.k. "intelligent pig"

Källa: Energimarknadsinspektionen

Distributionsledningarna är huvudsakligen utförda i polyeten. Vid överföring till kunder med behov av ett gstryck högre än fyra bar förekommer i vissa fall ställedningar. Riktlinjer för utförande, drift, skötsel, underhåll med mera av distributionsnät för ett högsta driftryck av fyra bar finns samordnade i Energigasnormerna⁵² som utarbetats av branschorganisationen Energigas Sverige.

Åtgärder för att täcka användningstoppar och bristande leveranser

I första hand hanteras användningstoppar och bristande leveranser av de balansansvariga genom det balanseringsutrymme som medges genom tryck-

variationer i transmissionsnätet (linepack). Om det krävs åtgärder därutöver använder sig Svenska kraftnät så långt det är möjligt av marknadsmekanismer för att hantera obalanser. I de situationer då marknadsmässiga överenskommelser inte bedöms som tillräckliga för att hantera obalanser i naturgassystemet, kan Svenska kraftnät enligt naturgaslagen beordra innehavare av naturgaslager och förgasningsanläggningar att mot marknadsmässig ersättning öka eller minska inmatning eller uttag. Svenska kraftnät kan också beordra nätägare att begränsa eller avbryta överföring av naturgas till kunder. Om detta görs ska försörjningen till konsumenter säkras.

EG:s gasförsörjningsdirektiv⁵³ har införlivats i svensk lagstiftning genom ändringar i naturgaslagen. De nya bestämmelserna innebär bland annat att aktörerna på naturgasmarknaden ska planera och vidta nödvändiga åtgärder för att säkerställa naturgasförsörjningen, att särskilda minimikrav för en trygg naturgasförsörjning för konsumenter ska införas samt att en nationell plan för krissituationer på naturgasområdet ska upprättas.

Enligt naturgasförordningen⁵⁴ ska naturgasföretag vid planering och vidtagande av åtgärder enligt naturgaslagen säkra konsumenters försörjning av naturgas i åtminstone i följande fall:

- Vid ett partiellt avbrott i den nationella naturgasförsörjningen som inte överstiger 24 timmar.
- Årligen under vinterperioden från och med december till och med februari.
- Under perioder med en temperatur som understiger normal vintertemperatur med 4–5 grader.

Innehavare av naturgasledning, lagringsanläggning eller förgasningsanläggning ska vidta planeringsåtgärder och åtgärder i övrigt för krissituationer avseende drift och säkerhet för den egna anläggningen. Åtgärderna ska omfatta hantering av krissituation liksom informationshantering vid krissituation samt regelbunden bedömning av sårbarhet och hotbild. Innehavare ska upprätta en plan för hantering av krissituation och informationshantering vid krissituation samt se till att planen sprids inom den egna organisationen och att planen följs. Innehavarna ska även informera systemansvarig myndighet samt andra relevanta aktörer om sin plan. Naturgasföretagen lämnade in sina planer till Energimyndigheten för godkännande för första gången 2009. En nationell plan för krissituationer på naturgasområdet upprättades 2007 av Energimyndigheten.


De åtgärder som beskrivs i föregående avsnitt riktas mot nätägare och bedöms inte ha någon påverkan på aktörerna på gasmarknaden beträffande konkurrensförhållanden.

Omfattning av långsiktiga avtal om gasleveranser

Någon skyldighet för naturgasföretag att rapportera ingångna avtal om gasleveranser finns inte. Energimyndigheten har därför inte tagit del av sådana avtal.

⁵³Gasförsörjningsdirektiv (2004/67/EG)

⁵⁴Naturgasförordningen (2006:1043)



EU:s el- och gasmarknadsdirektiv omfattar åtgärder för att stärka konsumentskyddet. Medlemsstaterna ska vidta lämpliga åtgärder för att skydda slutförbrukare, särskilt i form av klara och begripliga avtalsvillkor, allmän information, mekanismer för tvistlösning samt möjligheten för berättigade kunder att i praktiken byta till en ny elhandlare.

Konsumentfrågor

Elhandlare skyldiga att ange elens ursprung

Elhandlare är skyldiga att på eller i samband med fakturor och i reklam till kunder lämna uppgift om elens ursprung. Detta innebär information om varje enskild energikällas andel i framställningen av den el som elhandlaren sålde under föregående kalenderår. Dessutom ska kunderna få information om den inverkan på miljön i form av koldioxidutsläpp samt mängden kärnbränsleavfall som framställningen av den sålda elen har orsakat.

Implementering av konsumentskyddsåtgärder i elmarknadsdirektivet

Sverige har genomfört stora delar av bilaga A om konsumentskyddsåtgärder i elmarknadsdirektivet⁵⁵ genom ellagen med tillhörande föreskrifter. Eftersom lagstiftningen inte styr alla delar av energimarknaden i detalj finns de Allmänna avtalsvillkoren⁵⁶ som ett komplement. De Allmänna avtalsvillkoren förhandlas fram av Konsumentverket och branschorganisationen Svensk Energi.⁵⁷ Avtalsvillkoren har samma status som branschpraxis. Branschorganisationen Svensk Energi uppmanar sina medlemsföretag att skicka ut avtalsvillkoren till sina kunder. Majoriteten av elhandelsföretagen och elnätsföretagen tillämpar dessa allmänna avtalsvillkor.

Energimarknadsinspektionen följer den generella prisutvecklingen, men har ingen tillsyn över elhandels- eller gashandelspriserna. Elhandelsföretag är dock skyldiga att lämna uppgift om pris och de leveransvillkor som tillämpas för leverans av el till konsumenter. Dessa uppgifter ligger till grund för en elprisjämförelse riktad till konsumenter på inspektionens webb, www.elpriskollen.se. På Elpriskollen får konsumenten även information om de viktigaste avtalsvillkoren för elhandlarnas avtal, såsom exempelvis avtalets uppsägningstid, eventuell kostnad för att säga upp avtalet i förtid och om avtalet förlängs automatiskt när det löper ut. Dessutom informerar Konsumentverket, kommunala konsumentvägledare och Elrådgivningsbyrån om de allmänna avtalsvillkoren.

Om en tvist uppstår mellan en konsument och en elhandlare har konsumenten möjlighet att få tvisten kostnadsfritt prövad av Allmänna reklamationsnämnden, i enlighet med bilaga A till direktivet.⁵⁸ Tvisten måste dock röra en summa som överstiger 2 000 kr för att tas upp till prövning.

⁵⁵Europaparlamentets och rådets direktiv (2003/54/EG)

⁵⁶Nät 2009 K och EL 2009 K, villkor för konsument från och med 1 juli 2009.

⁵⁷Energimarknadsinspektionen har möjlighet att lämna synpunkter på innehållet till respektive avtalspart då nya avtalsvillkor förhandlas fram.

⁵⁸Allmänna reklamationsnämnden prövar tvisten förutsatt att tvisten rör ett belopp som inte understiger 2 000 kronor.

Nätföretaget skyldigt att anvisa en elhandlare

Det lokala nätföretaget har en skyldighet att anvisa en elhandlare i de fall kunden inte aktivt väljer elhandlare. Nätföretaget är skyldigt att informera kunden om vilken elhandlare som anvisats samt om möjligheten att byta elhandlare. Den anvisade elhandlaren ska utan dröjsmål informera kunden om vilka villkor som tillämpas.⁵⁹ I de fall en elhandlare skulle gå i konkurs eller av annan anledning upphöra med sin verksamhet ska nätföretaget tilldela en elhandlare för en kund som själv inte väljer att ingå avtal.

Särskilt skyddsvärda kunder

Ellagen innehåller särskilda bestämmelser om överföring av el och leverans av el till konsumenter.⁶⁰ Om en konsument försummat att betala för överföringen får överföringen inte avbrytas om fordringen är omtvistad, eller om omständigheterna ger anledning att befara att ett avbrott skulle medföra ej obetydlig personskada eller omfattande sakskada. Innan överföringen avbryts ska konsumenten uppmanas att inom viss skälig tid betala och underrättas om att överföringen annars kan komma att avbrytas. Sker betalning får överföringen inte avbrytas. Ellagen anger vidare att ett meddelande om utebliven betalning ska lämnas till socialnämnden i den kommun där konsumenten får el överförd. Konsumenten har då möjlighet att få stöd av socialnämnden för att kunna reglera skulden. Särskilt skyddsvärda kunder skyddas således av den reglering som finns i socialtjänstlagstiftningen.

Det finns ingen skyldighet för elnätsföretagen att rapportera antalet bortkopplingar som genomförs. Någon samlad statistik om detta finns således inte.

⁵⁹Ellagen (1997:857) 8 kap. 8 §.

⁶⁰Kapitel 11 ellagen (1997:857). Med konsument avses en fysisk person till vilken el överförs eller levereras huvudsakligen för ändamål som faller utanför näringsverksamhet.

Kungsgatan 43
Box 155
631 03 Eskilstuna
Tel 016-16 27 00
www.ei.se